



Bachelor Psychologie

Inhoud

5	Voorwoord
6	Studeren aan de Open Universiteit
9	Aanmelden voor een opleiding of een cursus
11	Kosten, betalen en financiering
13	Studiefaciliteiten
14	Een persoonlijk studieadvies
16	mijnOU
19	Tentamens
21	Structuur bacheloropleiding Psychologie
23	Jaarrooster en cursusvormen
24	Jaarrooster bacheloropleiding Psychologie
27	Laatste tentamendata uitlopende cursussen
28	Vrijstelling in de bacheloropleiding
29	Toelating premasters en individueel vrijstellingenpakket
32	Basisaantekening Psychodiagnostiek
35	Toelating postmasteropleiding gezondheidszorgpsycholoog
36	Cursusaanbod
70	Procedures en regelgeving
72	Uitvoeringsregeling bij de Onderwijs- en examenregeling 2023-2024
86	Handige links
87	Service en informatie

Voorwoord

Beste student,

Van harte welkom bij de opleiding Psychologie van de Open Universiteit. Voor je ligt de studiegids van de bacheloropleiding Psychologie. In deze gids vind je uitleg over het curriculum, de inhoud van de cursussen en de belangrijkste zaken waarmee je tijdens de opleiding te maken krijgt.

Psychologie is een boeiend en relevant wetenschapsgebied. Psychologen houden zich bezig met gedrag van mensen. Zij proberen het gedrag te verklaren en – indien gewenst – te veranderen. Psychologen kom je overal tegen. In de geestelijke gezondheidszorg, maar ook in het bedrijfsleven, in het onderwijs of bij de overheid.

De bacheloropleiding Psychologie van de Open Universiteit is een academische opleiding, waarin je kennismakt met de belangrijkste basisvakken en toepassingsgebieden van de psychologie. Naarmate je verder in de opleiding komt, wordt deze psychologische basis steeds meer verdiept. Het is belangrijk dat afgestudeerde psychologen wetenschappelijk onderzoek kunnen doen, psychologische diagnoses kunnen stellen, interventies kunnen ontwikkelen en uitvoeren, en academische vaardigheden bezitten zoals schrijven en presenteren. Daarom worden binnen de opleiding vier opleidingsleerlijnen onderscheiden: onderzoek, diagnostiek, interventie en academische vaardigheden.

De opleiding Psychologie van de Open Universiteit kun je in je eigen tempo volgen. Daardoor is deze opleiding goed te combineren met een baan en een sociaal leven. Het onderwijs wordt gekenmerkt door persoonlijk en activerend academisch afstandsonderwijs. Je bestudeert de nieuwste inzichten op het terrein van de psychologie, je maakt online verwerkingsopdrachten, volgt virtuele en soms fysieke bijeenkomsten en bent online in contact met medestudenten en docenten. De docenten hebben hart voor psychologieonderwijs en willen studenten graag kennis laten maken met het wetenschapsgebied van de psycholoog. Om je bachelordiploma vlot te kunnen halen, is de opleiding gestructureerd en zijn er tegelijkertijd goede mogelijkheden om flexibel te studeren. Samen met een studieadviseur van de faculteit Psychologie bepaal je het beste studietraject om effectief en efficiënt te kunnen studeren.

Met deze opleiding kun je jezelf verder professionaliseren en vergroot je jouw kennis en vaardigheden op het terrein van de psychologie. Na de bacheloropleiding kun je de masteropleiding Psychologie volgen. De masteropleiding Psychologie van de Open Universiteit heeft vijf verschillende afstudeervarianten: Arbeids- en organisatiepsychologie, Gezondheidspsychologie, Klinische kinder- en jeugdpsychologie, Klinische psychologie en Levenslooppyschologie. In de masteropleiding Psychologie kun je je verder specialiseren op het terrein van de psychologie waarin jij het meest geïnteresseerd bent.

Wij wensen je veel succes en veel plezier met de bacheloropleiding Psychologie!

Prof. dr. Arjan Bos
Decaan
Faculteit Psychologie

Dr. Jannes Eshuis
Coördinator onderwijs
Faculteit Psychologie



Studeren aan de Open Universiteit

Studeer in je eigen tempo, waar en wanneer het jou uitkomt. Zo kun je je studie op academisch niveau goed combineren met je werk en privéleven. Je studeert vooral thuis en gaat af en toe naar begeleidingsbijeenkomsten. Via de online leeromgeving van de Open Universiteit heb je toegang tot het studiemateriaal, contact met medestudenten en docenten en volg je online bijeenkomsten.



BACHELOR

Wat leer je in de bacheloropleiding Psychologie?

De bacheloropleiding Psychologie reikt jou kennis, inzicht, vaardigheden én de juiste attitude aan die nodig zijn voor instroom in de masteropleiding Psychologie. Je werkt aan belangrijke competenties die een academisch geschoolde psycholoog moet bezitten om goed te kunnen werken in de beroepspraktijk. Wat betreft niveau, complexiteit en zelfstandigheid nemen deze competenties gedurende de opleiding geleidelijk aan toe. Kennis, onderzoek, interventie en diagnose vormen hierbij de rode draad.

Start en structuur van de bacheloropleiding

Het studiejaar start in september en is verdeeld in vier kwartielen. Cursussen hebben een vast of een variabel startmoment. Een cursus met een vast startmoment begint bij de start van een kwartaal. Vaste cursussen worden vaak twee keer per jaar aangeboden. Dat maakt het makkelijker om je studie te plannen. Een cursus met een variabel startmoment kun je op elk moment starten, mits je aan eventuele ingangseisen voldoet. Houd bij je planning rekening met data van begeleidingsbijeenkomsten en de tentamens.

De bachelor Psychologie start in september of februari met de vaste cursus 'Inleiding in de psychologie'. Deze cursus biedt je een brede oriëntatie op het vakgebied van de psychologie en de inhoud van de opleiding. Als je het tempo van de cursus volgt, kun je na 10 weken het eerste deeltentamen doen. Eerder kan ook, als je een sneller studietempo hebt. Of later, als je langzamer wilt studeren: voor elke cursus heb je 12 maanden inschrijfduur inclusief drie tentamenkansen.

Kijk in het voorbeeldjaarrooster in deze studiegids. Je kunt een studieplanning maken die bij jouw situatie past. De studieadviseurs van Psychologie kunnen je hierbij altijd helpen.

Begeleiding en studieadvies

Je studeert in onze online leeromgeving. Volg je een cursus met een vast startmoment? Dan kun je studeren volgens een vast rooster met (online) bijeenkomsten, meestal tegelijk met andere studenten en begeleid door een docent. Tijdens de bijeenkomsten gaat de docent inhoudelijk in op de leerstof ter voorbereiding op het tentamen. De bijeenkomsten zijn meestal in de avonden of op zaterdag.

Docenten zijn jouw aanspreekpunt voor al je inhoudelijke vragen. En de studieadviseurs van Psychologie kunnen je helpen bij de aanpak van je studie en je planning. Ellis Burgers, Daisy van Doorn, Meike van Genk, Anne de Groot, Andy Kupferschläger, Susan Meijer en Linda Smits staan voor je klaar. Zij zijn bereikbaar via studieadvies.psychologie@ou.nl en houden ook regelmatig een online vragenuur en individuele adviesgesprekken. Aankondigingen staan in de online leeromgeving en op Nieuwspaza (de website voor studenten). Meer informatie vind je op pagina 14 en 15.

Toelatingseisen?

Voor een bacheloropleiding of -cursus aan de Open Universiteit heb je geen diploma nodig en hoef je ook geen toelatingsexamen te doen. Het is wel belangrijk dat je voorkennis en ontwikkeling op havo- of vwo-niveau zijn, want onze cursussen zijn op academisch niveau. Verder moet je 18 jaar of ouder zijn en moet je de Nederlandse en Engelse taal goed beheersen. Heb je al een hbo- of wo-opleiding gevolgd? Dan kun je in aanmerking komen voor vrijstelling en zo de bacheloropleiding sneller afronden. Kijk op p. 28 in de studiegids voor meer **informatie**. Lees meer over **toelating en vrijstelling**.

Studiepunten en studietempo

Hoe lang je over de opleiding doet, hangt af van je persoonlijke situatie. We tellen de omvang van iedere cursus in studiepunten (EC), conform het European Credit Transfer System (ECTS). Een studiepunt is één EC en staat voor 28 studie-uren. Een cursus van vijf studiepunten bestudeer je dus gemiddeld in 140 uur. De bachelor heeft een omvang van 180 studiepunten, waarvan 60 voor de propedeuse. Als je die hebt gehaald, ontvang je een propedeutisch getuigschrift. Standaard gaan we uit van 30 studiepunten per jaar. Je studeert dan gemiddeld 15 tot 20 uur per week. Als je dit tempo aanhoudt, haal je in twee jaar je propedeuse en in zes jaar je volledige bachelor Psychologie. Wil je sneller of langzamer studeren? Dat kan bij ons. Jij bepaalt het tempo.

Aanmelden voor een opleiding of een cursus

Nederlands en Engels in de opleiding

De voertaal is Nederlands, maar in de cursussen maken we ook gebruik van Engelstalig studiemateriaal. Psychologie is een internationaal vakgebied waarin Engels gebruikelijk is. De tentamens en opdrachten zijn in het Nederlands, je mag meestal wel in het Engels antwoorden. Meer informatie over de taal per cursus vind je in de uitvoeringsregeling achterin deze studiegids.

Onderwijs- en examenregeling (OER)

De OER is de basis voor al onze opleidingen en cursussen. De regeling wordt elk jaar door het College van bestuur vastgesteld, na advies van de Commissie voor de examens, de facultaire opleidingscommissie, de Ondernemingsraad en de Studentenraad. In deze regeling vind je een beschrijving van het onderwijsprogramma en je rechten en plichten als student. Voor iedere opleiding is er een uitvoeringsregeling, met specifieke bepalingen voor die opleiding. Verderop in deze studiegids vind je de volledige uitvoeringsregeling of via www.ou.nl/documenten.

Bachelor of Science

Na afronding van de bacheloropleiding krijg je de titel Bachelor of Science (BSc). Je bent in Nederland pas psycholoog als je ook nog ten minste een masteropleiding van 60 studiepunten hebt voltooid. Voor een registratie in het BIG-register (Beroepen in de Individuele Gezondheidszorg) is een aanvullende opleiding nodig (kijk in deze studiegids onder Toelating postmasteropleiding gezondheidszorgpsycholoog). Ook voor Vlaanderen gelden aanvullende eisen.

België – Vlaanderen

In Vlaanderen bestaat de vereiste masteropleiding Psychologie uit 120 studiepunten. Neem voor meer informatie over de mogelijkheden om te voldoen aan deze eisen altijd eerst contact op met een studiecentrum van de Open Universiteit in Vlaanderen. Voor informatie over de erkenning van de gelijkwaardigheid van Nederlandse diploma's in Vlaanderen kunnen Belgische studenten terecht bij NARIC-Vlaanderen (National Academic (& Professional) Recognition and Information Centre). Zie ook ou.be.

Beroepsvereniging NIP en Radboud Centrum Sociale Wetenschappen

De faculteit Psychologie heeft contacten met het Nederlands Instituut van Psychologen (NIP) en het Radboud Centrum Sociale Wetenschappen (RCSW). De Open Universiteit is door het NIP gemandateerd om aan studenten de Basisaantekening Psychodiagnostiek (BAPD) af te geven. Het RCSW verzorgt de aanmeldingen op basis van de LOGO-verklaring voor de postmasteropleiding tot gezondheidszorgpsycholoog (gz-psycholoog). Studenten met deficiënties kunnen deze onder voorwaarden (deels) bij de Open Universiteit wegwerken. Zie voor meer informatie het hoofdstuk Toelating postmasteropleiding gezondheidszorgpsycholoog in deze studiegids.

Open Universiteit jaarlijks in top 3 Keuzegids

Al bijna twee decennia staat de Open Universiteit onafgebroken in de top 3 van de beste universiteiten van Nederland in de jaarlijkse Keuzegids Universiteiten. Ook in de Keuzegids 2023 scoren we van alle veertien universiteiten de tweede plek (na de Wageningen Universiteit). Van de studenten is 83 procent (zeer) tevreden over het onderwijs van de Open Universiteit: gemiddeld een 4,05 op een schaal van 1 tot 5. De Keuzegids Universiteiten is een onafhankelijke uitgave van Centrum Hoger Onderwijs Informatie (CHOI). Meer informatie staat op keuzegids.nl.

De ranglijsten in de Keuzegids zijn gebaseerd op de resultaten van de Nationale Studenten Enquête (NSE). In de NSE 2022 oogstte de bachelor Psychologie de hoogste algemene tevredenheidsscore van alle universiteiten die deze studie aanbieden. En onze master Psychologie staat op plaats 3 van alle wo-masteropleidingen in deze richting. De NSE is een jaarlijks, landelijk onderzoek onder hbo- en wo-studenten onder verantwoordelijkheid van Stichting Studiekeuze123. Dit is een samenwerkingsverband van het ministerie van OCW, studenten (ISO en LSVb) en hoger onderwijsinstellingen. Kijk op studiekeuze123.nl voor meer resultaten.

Aanmelden voor een opleiding

Wil je starten met een bacheloropleiding, meld je dan via Studieaanbod aan. Op de webpagina van de opleiding klik je vervolgens op 'Aanmelden'. Hierna log je in op mijnOU of maak je eerst een account aan. Woon je in Nederland, dan log je eenmalig in met DigiD om je te legitimeren. De meeste gegevens zijn dan al voor je ingevuld.

Je kunt bij het aanmelden ook aanvinken of je vrijstelling wilt aanvragen in de bacheloropleiding. Na aanmelding vind je in de berichtenbox binnen mijnOU verdere informatie over je aanmelding en eventueel over je aanvraag voor toelating en/of vrijstelling.

Meld je vóór onderstaande datums aan voor de opleiding. Je ontvangt dan op tijd een bericht over je toelating en/of vrijstelling zodat je je kunt aanmelden voor cursussen met een vast startmoment.

Aanmelden opleiding	kwartiel 1 start 1 september 2023	kwartiel 2 start 20 november 2023	kwartiel 3 start 12 februari 2024	kwartiel 4 start 29 april 2024
Aanmelden bacheloropleiding zonder vrijstelling	13 augustus 2023	5 november 2023	28 januari 2024	14 april 2024
Aanmelden masteropleiding + aanvragen toelating tot (pre)master nieuwe studenten*	2 juli 2023	24 september 2023	10 december 2023	3 maart 2024
Aanmelden masteropleiding + toelating aanvragen voor doorstroomstudenten Open Universiteit*	30 juli 2023	22 oktober 2023	14 januari 2024	31 maart 2024
Vrijstellingsverzoek (kosten 161 euro)	2 juli 2023	24 september 2023	10 december 2023	3 maart 2024

* Kijk voor meer informatie over toelating tot een (pre)master Psychologie in de desbetreffende studiegids op ou.nl/brochures of op Studieaanbod.

Aanmelden voor cursussen

Heb je je aangemeld voor een bacheloropleiding, dan kun je je direct via je studiepad in mijnOU aanmelden voor één of meerdere cursussen uit de bachelor.

Aanmelding via het studiepad voor een cursus uit een (pre)master is alleen mogelijk nadat je formeel bent toegelaten tot een programma of opleiding.

De cursussen hebben een variabel of vast startmoment. Je ziet in het jaarrooster wanneer de cursus start. De studieadviseur kan je helpen met het maken van een studieplanning. Je kunt ook het voorbeeldrooster volgen (zie verderop in deze studiegids). Dit rooster gaat uit van 30 studiepunten per jaar met 15 tot 20 uur studie per week en houdt rekening met ingangseisen en langere aanmeldtermijnen voor cursussen met practica in een studiecentrum (zie Aanmelding verplichte practica op de volgende pagina).

Meld je je aan voor een cursus met een variabel startmoment, dan begint je inschrijfduur van 12 maanden 14 dagen na verwerking van je inschrijving te lopen. We versturen het beschikbare studiemateriaal wel direct na verwerking van je aanmelding.

Meld je je aan voor een cursus met een vast startmoment (dus gekoppeld aan de start van een bepaald kwartiel), dan gaat de inschrijfduur van 12 maanden in op de startdatum van het betreffende kwartiel. Meld je je voor de adviesdatum aan, dan ontvang je voor de start van de cursus het studiemateriaal en heb je vanaf een kwartiel voorafgaand aan de cursus toegang tot de cursussite in de online leeromgeving. Ook kun je (indien van toepassing) op tijd worden ingedeeld in een studie- of practicumgroep. Je kunt nog geen tentamens afleggen; hiervoor kun je je pas inschrijven vanaf de start van de cursus. Je kunt je in principe aanmelden tot één dag voor de start van de cursus. Voor cursussen met practica in een studiecentrum gelden soms andere aanmeldtermijnen.

Houd bij je planning dus wel rekening met datums van de begeleidingsbijeenkomsten en tentamens. Je vindt deze informatie bij elke cursusbeschrijving op de website (via Studieaanbod), onder tabblad Begeleiding en tabblad Tentamens. Na inschrijving voor de cursus krijg je toegang tot de cursussite in de online leeromgeving. Daar vind je alle praktische en inhoudelijke informatie in detail.

Aanmelden cursussen	kwartiel 1 start 1 september 2023	kwartiel 2 start 20 november 2023	kwartiel 3 start 12 februari 2024	kwartiel 4 start 29 april 2024
Laatste aanmelddatum	31 augustus 2023	19 november 2023	11 februari 2024	28 april 2024
Adviesdatum aanmelden	13 augustus 2023	5 november 2023	28 januari 2024	14 april 2024

Aanmelden voor een losse bachelorcursus

Wil je een losse cursus doen en geen volledige opleiding volgen? Kies dan in Studieaanbod de gewenste cursus. Klik op 'Aanmelden' en log in op mijnOU of maak eerst een account aan. Let wel goed op wanneer de cursus start en of er datums voor begeleidingsbijeenkomsten en tentamens gepland staan. Ook gelden er soms ingangseisen. In dat geval kun je de cursus alleen volgen als je aan de ingangseisen voldoet.

Aanmelden voor cursussen met verplichte practica op locatie

Bij de meeste cursussen, zoals de onderzoekspractica, kun je je aanmelden voor practicumbijeenkomsten zodra je toegang hebt tot de cursusomgeving in de online cursusomgeving (dus nadat je bent ingeschreven voor de cursus). Soms geldt een aanwezigheidsplicht en ze kunnen online of in een studiecentrum worden aangeboden.

Het aantal plaatsen bij de practicumgroepen in een studiecentrum is beperkt. Houd er in je studieplanning dus rekening mee dat bij deze vier vaste en variabele cursussen minder flexibiliteit mogelijk is dan bij andere cursussen! Daarom verloopt de aanmelding voor de verplichte practicumgroepen bij de vaste cursussen *Gespreksvoering* en *Psychologische gespreksvoering* en bij de variabele cursussen *Inleiding in conflicthantering en mediation* en *Seksuologie* als volgt.

De indeling in practicumgroepen wordt al in gang gezet na je cursusaanmelding via mijnOU (dus vóórdat je officieel bent ingeschreven voor de cursus). Je kunt je al vanaf half mei in het lopende studiejaar aanmelden voor een vaste cursus in het volgende studiejaar.

Voldoe je op het moment van aanmelden aan de ingangseisen? Dan krijg je een geautomatiseerd bericht bij welke practicumgroep je bent ingedeeld. De practicumgroepen vinden in verschillende kwartielen plaats in verschillende studiecentra van de Open Universiteit in Nederland en België. Informatie hierover vind je bij de cursusinformatie op onze website (altijd onder tabblad Begeleiding). In principe word je ingedeeld bij het dichtstbijzijnde studiecentrum op basis van je woonplaats.

Als er echter geen plekken bij de practicumgroepen meer vrij zijn, wordt de aanmelding voor deze vaste cursussen gesloten. Sta je op de wachtlijst en er valt iemand anders uit, dan kun je in het betreffende kwartiel alsnog deelnemen aan de cursus. Daarover word je in dat geval persoonlijk geïnformeerd door een studieadviseur. Komt er geen plek vrij, dan schuift je aanmelding op naar het volgende kwartiel waarin de cursus wordt gegeven.

Houd er bij je aanmelding voor bovengenoemde variabele cursussen met een practicum in een studiecentrum rekening mee dat je inschrijfduur van 12 maanden *binnen twee weken na aanmelding* gaat lopen (mits je voldoet aan de ingangseisen voor inschrijving). Je kunt dus eventueel alvast starten met de theorie en daarover tentamen doen. Je deelname aan het bijbehorende verplichte practicum vindt plaats in het eerstvolgende kwartiel nadat je met de cursus start, mits er dan plek is. Lukt dat niet, dan kun je bij de eerstvolgende mogelijkheid daarna deelnemen. Neem altijd contact op met een studieadviseur van Psychologie als je vragen over je planning hebt.

Kosten, betalen en financiering

Kosten

Hoe worden de kosten bepaald?

De Open Universiteit berekent het collegegeld per studiepunten. Onze cursussen hebben een omvang van 5 studiepunten of een veelvoud hiervan (meestal 5 of 10 studiepunten).

Je betaalt per cursus wettelijk collegegeld of instellingscollegegeld. Dit is afhankelijk van je nationaliteit, je eerder behaalde graad of getuigschrift en je keuze voor bachelor- of mastercursussen. Woon je in Nederland, dan log je bij het aanmelden voor een cursus in op DigiD om je te legitimeren. Je ziet hierdoor meestal direct welk collegegeld je betaalt.

Binnen de inschrijvingsduur van 12 maanden zijn inbegrepen per cursus: drie tentamenkansen, de bij de cursus behorende begeleiding en toegang tot de online leeromgeving. Ook ontvang je het bijbehorende studiemateriaal en kun je gebruikmaken van de faciliteiten van een studiecentrum.

[ou.nl/kosten](https://www.ou.nl/kosten)

Verlaagd wettelijk collegegeld

Begin je voor het eerst met een bacheloropleiding, dan kom je mogelijk in aanmerking voor halvering van het wettelijk collegegeld. De voorwaarden staan op [rijksoverheid.nl](https://www.rijksoverheid.nl).

Je kunt ook op [mijnDUO](https://mijnDUO.nl), via 'Mijn studies en diploma's', een indicatie opvragen van het collegegeld dat je betaalt.

Betalen

Je kunt bij het aanmelden voor cursussen zelf aangeven hoe je wilt betalen. Je kunt kiezen voor betaling per factuur (ineens) of per eenmalige machtiging voor automatische incasso (in 1, 2 of 6 termijnen).

Meld je je aan voor een cursus met een variabel startmoment, dan staat de factuur nadat je ingeschreven bent voor de cursus in je berichtenbox in **mijnOU**. Heb je aangemeld voor een cursus met een vast startmoment, dan staat de factuur een kwartiel van tevoren in de berichtenbox. De cursussen worden per kwartiel gefactureerd.

Betaal je via een eenmalige machtiging, dan wordt de eerste termijn binnen 21 dagen na inschrijving geïncasseerd. Betaal je in 2 of 6 termijnen, dan schrijven we de volgende termijnen telkens 21 dagen later af.

Kies je voor betaling per factuur, dan geldt een betalingstermijn van 21 dagen. Wil je een factuuradres opgeven, kies dan voor de betaalwijze 'Factuur' en vul de adresgegevens van bijvoorbeeld je werkgever in. We versturen de factuur dan per post.

Financiering

STAP-budget

Het STAP-budget is een subsidie van de overheid die je kunt aanvragen voor het volgen van een training, cursus of opleiding. STAP staat voor STimulering Arbeidsmarkt Positie. Werkenden en werkzoekenden kunnen een STAP-budget aanvragen van maximaal 1.000 euro voor scholing en ontwikkeling. Dit kan per persoon en per inschrijving één keer per (kalender)jaar. De aanvragen worden beheerd en uitgevoerd door het UWV. Het STAP-budget vervangt de fiscale aftrek scholingskosten die sinds 1 januari 2022 is vervallen.

[ou.nl/STAP](https://www.ou.nl/STAP)

Levenlanglerenkrediet

Het Levenlanglerenkrediet (LLLK) is een vorm van studiefinanciering die ook beschikbaar is voor studenten van de Open Universiteit. Dit is mogelijk voor bachelor- en mastercursussen en voor cursussen van een premaster, na formele toelating. De uitvoering van het Levenlanglerenkrediet gebeurt door DUO.

Open Universiteit Levenlanglerenkrediet

DUO Levenlanglerenkrediet

Korting op cursusgeld

Kom je niet in aanmerking voor het Levenlanglerenkrediet, dan geeft de Open Universiteit in een aantal situaties een korting op het wettelijk collegegeld. Op grond van de Kortingsregeling Collegegeld Open Universiteit (KCOU) kunnen studenten met een laag inkomen een korting van 50 of 80 procent op het wettelijk collegegeld krijgen.

[ou.nl/kcou](https://www.ou.nl/kcou)

Lerarenbeurs

Ben je bevoegd leraar in het primair, voortgezet, middelbaar of hoger onderwijs? Dan kun je voor scholing bij DUO een **Lerarenbeurs** voor scholing aanvragen. Een aanvraag is mogelijk voor een bachelor-, master-, of postinitiële masteropleiding, maar ook voor een premaster die voorafgaat aan een masteropleiding.

[ou.nl/lerarenbeurs](https://www.ou.nl/lerarenbeurs)

Studievoucher

Studenten die in de periode september 2015 tot en met augustus 2019 voor het eerst studiefinanciering hebben ontvangen onder het leenstelsel, hebben recht op een studievoucher na het behalen van hun diploma.

Meer informatie is te vinden op de **DUO-website**.

Studiefaciliteiten

Studiecentra

De Open Universiteit heeft diverse studiecentra in Nederland en Vlaanderen. In de studiecentra in Amsterdam, Eindhoven, Parkstad Limburg (Heerlen), Nijmegen, Rotterdam, Utrecht, Zwolle en de Vlaamse studiecentra kun je terecht voor onderwijs en tentaminering. Ook voordat je een studie begint, ben je welkom voor informatie of om studiemateriaal in te zien. Daarnaast worden hier regelmatig lezingen en activiteiten georganiseerd. In onze studiecentra in Enschede, Groningen, Leeuwarden en Vlissingen kun je ook tentamens afleggen.

[ou.nl/studiecentra](https://www.ou.nl/studiecentra)

Opleidingscommissie Psychologie

De Opleidingscommissie Psychologie (OCP) is het medezeggenschapsorgaan waarin studenten en docenten samen invloed kunnen uitoefenen op het beleid van de faculteit. De OCP heeft als taak om advies uit te brengen over de Onderwijs- en examenregeling van de opleiding, de uitvoering van die regeling jaarlijks te beoordelen, en gevraagd en ongevraagd advies te geven over het Psychologieonderwijs. De OCP is paritair samengesteld en bestaat uit minimaal drie studenten Psychologie en drie leden van het wetenschappelijk personeel uit verschillende vakgroepen. De leden vergaderen vier keer per jaar. Je kunt contact opnemen via de ambtelijk secretaris van de OCP:

opleidingscommissiepsychologie@ou.nl.

Nederlands Instituut van Psychologen voor studenten

Als student is het verstandig om informatie in te winnen over je toekomstige werkveld. Hiervoor kun je terecht bij de SPS-NIP, de Sectie Psychologie Studenten van het Nederlands Instituut van Psychologen. De SPS-NIP helpt psychologiestudenten in Nederland om weloverwogen en zelfbewust de stap van student naar werkveld te zetten. Hierbij organiseert zij veel loopbaanactiviteiten, waaronder lezingen, trainingen (onder andere RINO-trainingen), excursies door het hele land en voorlichtingsdagen over beroepsmogelijkheden, benodigde vervolgoopleidingen, (BIG-)registraties en meer. Ook zet zij zich in voor de belangen van de psychologiestudent. Kijk voor meer informatie op

[spsnip.nl](https://www.spsnip.nl), [facebook.com/SPSNIP](https://www.facebook.com/SPSNIP) of mail naar sps-nip@psynip.nl.

Studentenraad

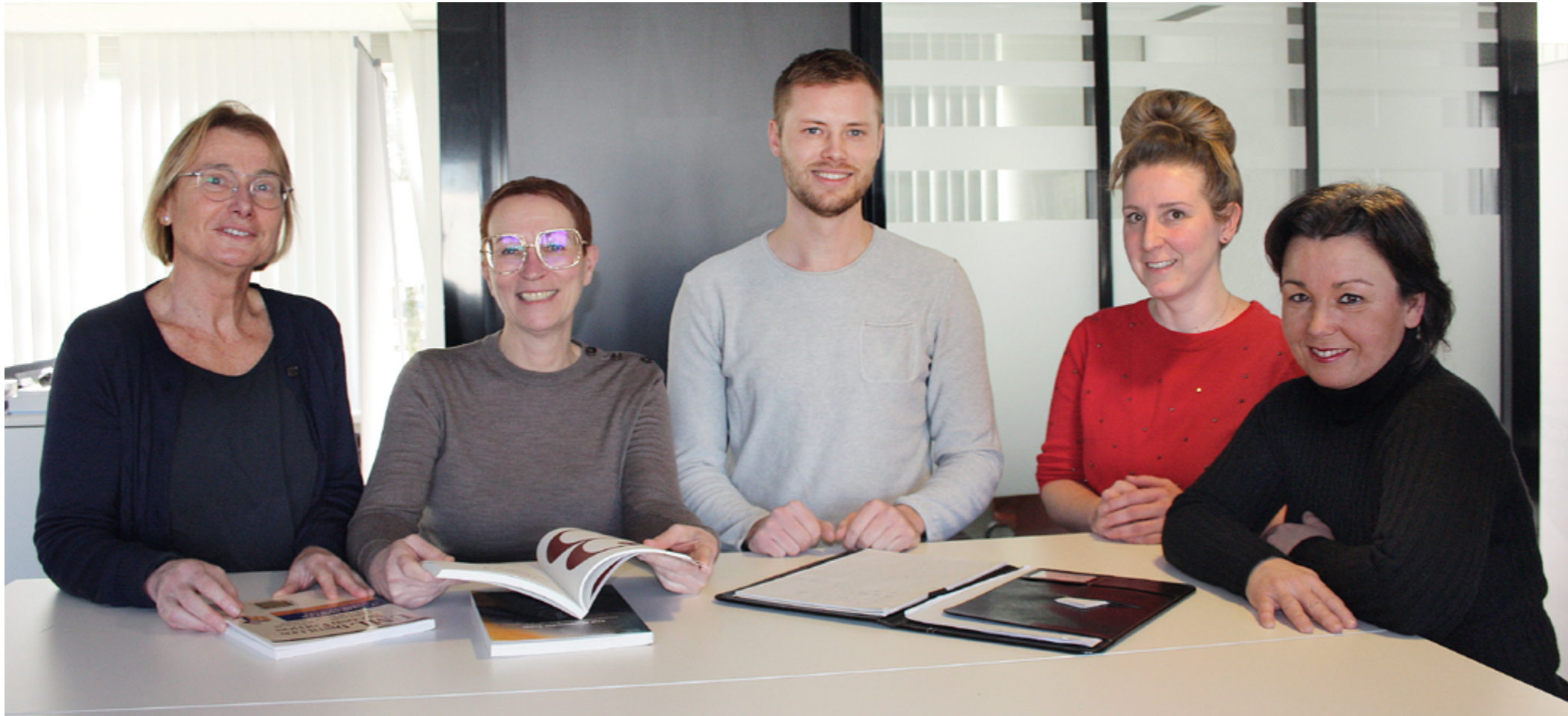
Bij de Open Universiteit is de Studentenraad (SR) de wettelijke vertegenwoordiger van alle studenten. Elke twee jaar worden verkiezingen gehouden waarbij negen leden worden gekozen. De Studentenraad kan (ongevraagd) advies uitbrengen over onder meer het collegegeld, de online leeromgeving en het onderwijsmodel. Samen met de Ondernemingsraad heeft de Studentenraad instemmingsrecht over het instellingsplan, de hoofdlijnen van de begroting, kwaliteitszorg en het bestuurs- en beheersreglement. Ook over de meer overkoepelende onderdelen van de Onderwijs- en examenregeling (OER) zoals tentaminering, studievoortgang en begeleiding heeft de Studentenraad medezeggenschap.

studentenraad@ou.nl.

Studentenpas

Studeer je bij de Open Universiteit, dan krijg je de studentenpas binnen drie weken na aanmelding voor je eerste cursus. Heb je je aangemeld voor een cursus met een vast startmoment, dan versturen wij de studentenpas binnen drie weken na de start van het kwartiel.

[ou.nl/studentenpas](https://www.ou.nl/studentenpas)



v.l.n.r. Ellis Burgers, Susan Meijer, Andy Kupferschläger, Daisy van Doorn, Meike van Genk

Een persoonlijk studieadvies

Als student van de opleidingen Psychologie kun je al vóór en tijdens je hele opleiding een beroep doen op de studieadviseurs van de faculteit. Zij zijn jouw aanspreekpunt voor alle zaken rond studieplanning en -aanpak. Ze kunnen helpen bij vragen en problemen rondom je studie die niet direct met de cursusinhoud te maken hebben.

Zo nodig verwijst de studieadviseur je door, of legt zelf contact met de juiste medewerkers bij de Open Universiteit. Met een studieadviseur van Psychologie kun je ook een adviesgesprek voeren om samen een optimaal studietraject te bepalen. Via ou.nl/aanvragen-van-studieadvies kun je je voorafgaand aan je studie aanmelden voor een adviesgesprek. Tijdens je studie kun je altijd rechtstreeks contact opnemen met de studieadviseurs via e-mail studieadvies.psychologie@ou.nl. Je kunt ook per mail om een belafsprake vragen. De afspraak kun je dan zelf inplannen in de agenda van de studieadviseurs op een beschikbaar moment dat jou uitkomt.

De studieadviseurs geven regelmatig advies in de studiecentra van de Open Universiteit in het land en ze houden online spreekuren via de online leeromgeving. Houd voor data en locaties altijd de website van de Open Universiteit en het Opleidingsportaal Psychologie in de gaten!

Voor studieplanningsvragen kun je contact opnemen met de studieadviseurs Psychologie via e-mail

studieadvies.psychologie@ou.nl

Met algemene vragen, bijvoorbeeld over kosten, inschrijfrechten, tentamens, studiemateriaal en procedures, kun je altijd terecht bij de afdeling Service en informatie via

telefoon **+31 (0)45 - 5762888**

e-mail info@ou.nl

De antwoorden op de meest gangbare vragen vind je ook in de vraagbaak op de OU-website.

ou.nl/veelgestelde-vragen

contactformulier ou.nl/direct-contact

Onze studieadviseurs Psychologie

Ellis Burgers
Daisy van Doorn
Meike van Genk
Anne de Groot
Andy Kupferschläger
Susan Meijer
Linda Smits

mijnOU

Als student heb je via mijnOU toegang tot een aantal online diensten voor je studie. Je kunt bijvoorbeeld je studiepad bekijken, je kunt je online aanmelden voor tentamens en cursussen en je hebt toegang tot de online leeromgeving. Ben je nog geen student, dan kun je je via mijnOU online aanmelden voor een opleiding en cursussen en heb je onder andere toegang tot ons studieaanbod, brochures en informatie over de studiecetra.

ou.nl/mijnOU

Berichtenbox

In mijnOU heb je een persoonlijke berichtenbox. Hierin staan standaardnotificaties, zoals de ontvangstbevestiging van je aanmelding voor een opleiding, cursus of tentamen. Ook je factuur en tentamenoproep vind je hier. Je krijgt per e-mail een melding als er een nieuw bericht in de berichtenbox staat.

Studiepad en studieplan

Volg je een bachelor- of (pre)master, dan kun je online de voortgang van je studie bekijken. Je studiepad geeft een overzicht van de voltooide, lopende en resterende cursussen van jouw opleiding. Je ziet ook voor welke onderdelen je mogelijk een vrijstelling hebt. Je kunt je via dit studiepad ook aanmelden voor een nieuwe cursus en een studieplan aanvragen. Een studieplan is een overzicht van cursussen die je binnen een studiejaar wilt volgen. Samen met de studieadviseur stel je een plan op dat het beste bij jou past. Ook je studieplan staat in mijnOU.

Online leeromgeving

Als student heb je toegang tot de online leeromgeving. In de online leeromgeving vind je de cursus(sen) waarvoor je ingeschreven staat. In de cursusomgeving vind je alle voorzieningen en informatie die je nodig hebt om te studeren: actuele mededelingen, studeeraanwijzingen, (aanvullende) leerstof, opdrachten, een discussieforum en informatie over contact met de docenten of tutores, de begeleiding en tentaminering van de cursus. Op het Opleidingsportaal Psychologie in de online leeromgeving staat informatie vanuit de faculteit. Hier vind je bijvoorbeeld mededelingen en informatie over je studie Psychologie, bereikbaarheid van medewerkers, afstuderen en hulpmiddelen bij de studie.

Digitale Bibliotheek OU

Studenten met geldige inschrijfrechten hebben via mijnOU toegang tot de Digitale Bibliotheek OU. Na inloggen op mijnOU vind je op bibliotheek.ou.nl ook een video met uitleg over het gebruik van de digitale bibliotheek. De collectie omvat digitale versies van toonaangevende wetenschappelijke tijdschriften, bibliografieën en bestanden die gerelateerd zijn aan de disciplines binnen de Open Universiteit.

Ook kun je kosteloos lid worden van een universiteitsbibliotheek of betalend lid van de Koninklijke Bibliotheek wanneer je boeken wilt lenen of artikelen wilt bestellen die je niet kunt downloaden in de Digitale Bibliotheek OU.

ou.nl/bibliotheek

Endnote

Studenten van de Open Universiteit kunnen gratis het bibliografische programma Endnote downloaden.

Dit is een softwarepakket voor het opslaan van bibliografische gegevens. Hiermee download je eenvoudig literatuurverwijzingen op websites van uitgeverijen en bibliotheken uit binnen- en buitenland. Daarnaast kun je met deze programma's zoeken in bibliotheekdatabases. Zo kun je zelf een database aanmaken van literatuurverwijzingen om te gebruiken in je bachelorthesis of afstudeeronderzoek, tijdschriftartikelen, boeken en andere publicaties.

Je kunt het programma downloaden binnen één maand nadat je bent ingeschreven.

Studiecoach

Studiecoach is een digitale bron die je helpt om het beste uit jezelf en je studie te halen. Hier zet je stappen om je studievaardigheden te verbeteren, van tips en korte video's tot complete tutorials. Deskundigen vertellen bijvoorbeeld via korte video's hoe je bepaalde problemen of studieobstakels kunt overwinnen. Ze geven advies over onderwerpen zoals faalangst, mindmaps, geheugentraining, academisch schrijven en presenteren.

Atlas.fi

Je hebt als student gratis toegang tot dit softwareprogramma voor de kwalitatieve analyse van grote hoeveelheden tekstuele, grafische, audio- en videogegevens.

Beeld en Geluid op school

Met geldige inschrijfrechten heb je gratis toegang tot de collectie van het onderwijsplatform van het Nederlands Instituut voor Beeld en Geluid. Op Beeld en Geluid op school staat een selectie van programma's uit het archief van het Nederlands Instituut voor Beeld en Geluid voor het onderwijs. Dit gaat om televisie- en radioprogramma's of fragmenten, die ooit door de Publieke Omroepen zijn uitgezonden. Denk hierbij aan onder andere (jeugd)journals, actualiteitenprogramma's en relevante documentaires.

SURFspot ICT-webwinkel

Op SURFspot kun je als student met geldige inschrijfrechten tegen voordelige prijzen officiële software bestellen of downloaden, zoals Microsoft Office 365 ProPlus en andere ICT-producten.

Modulair

Modulair is het online magazine voor studenten en alumni dat elke twee maanden verschijnt. Met inspirerende verhalen van studenten, afgestudeerden en wetenschappelijk medewerkers en met studietips en informatie over vernieuwingen in ons onderwijssysteem. In Modulair informeren wij je graag over zaken waar wij als organisatie aan werken om de studie voor jou nog gemakkelijker en beter te maken. Modulair kun je lezen op de OU-website of via mijnOU.

ou.nl/modulair

Drempelsweg

De doelstelling van de Open Universiteit is dat iedereen zijn talenten optimaal moet kunnen benutten. Daarom zetten we ons krachtig in voor de toegankelijkheid van ons wetenschappelijk onderwijs. We streven naar inclusief onderwijs. Bepaalde persoonlijke omstandigheden kunnen een belemmering vormen om goed te kunnen studeren of tentamens af te leggen. Heb je last van een functionele beperking? Dan kun je misschien gebruikmaken van speciale voorzieningen en begeleiding.

Wij hebben veel ervaring met het wegnemen van drempels voor studenten die dit nodig hebben. Denk je dat jouw situatie vraagt om een aanpassing bij je studie? Neem dan contact op met een studieadviseur van Drempelsweg om te bekijken welke ondersteuning er voor jou mogelijk is. Doe dit vóór je gaat studeren en liefst zo vroeg mogelijk. We adviseren je graag over de verschillende voorzieningen en hoe je deze kunt aanvragen. Zo kun je op het juiste moment gebruikmaken van aanpassingen.

Voor informatie en advies kun je terecht bij:

Michelle Hermans
drempelsweg@ou.nl
+31 45 576 2888
ou.nl/drempelsweg

Go OU!

De Green office van de Open Universiteit (Go OU) is opgericht door medewerkers en studenten. Go OU richt zich op groen, natuur, milieu en klimaat, oftewel de ecologische kant van duurzaamheid. Het platform organiseert inspirerende activiteiten om binnen de OU-community de bewustwording te vergroten en mogelijkheden aan te dragen om de OU en jouw eigen omgeving duurzamer te maken. Heb je interesse en ideeën of wil je meewerken als vrijwilliger? Kijk voor meer informatie en inspiratie op

ou.nl/green-office.

(Bijna) alumnus?

De Open Universiteit wil haar bloeiende universitaire gemeenschap op verschillende manieren versterken en in stand houden. Goed contact met onze alumni staat daarbij hoog op onze agenda. De Open Universiteit heeft haar alumni veel te bieden. Zo houden we je betrokken bij de wetenschappelijke gemeenschap door evenementen te organiseren, bieden we mogelijkheden voor een Leven Lang Ontwikkelen en stimuleren we onderling contact tussen alumni. Ook jij kunt als alumnus met je kennis, ervaring en betrokkenheid een grote rol spelen in de gemeenschap van de Open Universiteit en bijdragen aan de kwaliteit van het onderwijs en onderzoek. Met het alumninetwerk kun jij je voordeel doen en er zelf aan bijdragen.

ou.nl/alumni

Omdat ik goed kan plannen,
zie ik geen beren op de weg
en ga ik die bachelor in
5 jaar afronden_



Sabine Koning

Student Bachelor Psychologie

Tentamens

Je sluit elke cursus af met een tentamen. Dit kan een digitaal groepstentamen, een digitaal individueel tentamen, een mondeling tentamen, een opdracht of een combinatie van deze tentamenvormen zijn.

Je hebt voor elke cursus drie tentamenkansen binnen de inschrijfduur van 12 maanden. Haal je geen voldoende voor de eerste tentamenkans, dan kun je het tentamen dus nog tweemaal herkansen. Na het succesvol afronden van een cursus ontvang je een certificaat.

In de cursusbeschrijving op **Studieaanbod** en in het voorbeeldjaarrooster in deze studiegids zie je hoe en wanneer de cursus getentamineerd wordt. Sta je ingeschreven voor een cursus, kijk dan voor meer specifieke informatie over het tentamen bij de desbetreffende cursus in de online leeromgeving.

Je maakt tentamens op een laptop in het studiecentrum of op een andere tentamenlocatie. De tentamenlocatie is afhankelijk van het aantal deelnemers en kan dus per tentamen verschillen. Het aantal plekken in het studiecentrum is beperkt. Je kunt een digitaal (DIT en DGT) en mondeling tentamen ook thuis online afleggen met online surveillance (proctoring).

Tentamenvormen

Digitaal groepstentamen (DGT)

Een digitaal groepstentamen (DGT) bestaat uit gesloten vragen (meerkeuze of juist/onjuist) en/of open vragen. De digitale groepstentamens worden minimaal drie keer per jaar afgenomen op een vaste datum tijdens de tentamenweken. Bij een vaste cursus staat het eerste tentamen geroosterd aan het einde van het kwartiel waarin de begeleiding van de cursus afloopt. Aanmelden is mogelijk tot vijf werkdagen voor het tentamen.

Digitaal individueel tentamen (DIT)

Een digitaal individueel tentamen (DIT) wordt tijdens een door jou gekozen tentamensessie afgenomen in het studiecentrum of thuis. Aanmelden is mogelijk tot vijf werkdagen voor het tentamen (mits er tentamensessies beschikbaar zijn).

Bij een vaste cursus adviseren wij om het eerste tentamen af te leggen aan het einde van het kwartiel waarin de begeleiding van de cursus loopt. Wil je eerder tentamen afleggen binnen het kwartiel, dan kan dit ook. Bij een variabele cursus kun je zelf bepalen wanneer je tentamen wilt doen binnen de inschrijfduur van 12 maanden.

We versturen de uitslag van een DGT of DIT uiterlijk twintig werkdagen na de tentamendatum.

Opdracht/bijzondere verplichting

Een opdracht/bijzondere verplichting kan bijvoorbeeld een werkstuk, practicum, paper of casus zijn. Concrete informatie over de inhoud, uitvoering en beoordeling lees je in de betreffende cursusbeschrijving op **Studieaanbod** of in de cursus in de online leeromgeving. Een bijzondere verplichting moet je op een vast moment of binnen een vooraf vastgestelde tentamenperiode inleveren.

Mondeling tentamen

Een mondeling tentamen wordt meestal online afgenomen door twee examinatoren. Je vindt informatie over aanmelden in de cursusbeschrijving op Studieaanbod of in het informatiemenu van de desbetreffende cursus in de online leeromgeving. Mondelinge tentamens vinden plaats op een met de examinator af te stemmen datum. Je legt het eerste tentamen van een cursus met een vast startmoment af aan het einde van het kwartiel waarin de begeleiding van de cursus afloopt. De examinator stelt de uitslag van je mondeling tentamen direct na afloop vast.

Online thuis tentamen

Je kunt een digitaal tentamen (DIT of DGT) ook thuis online maken met online surveillance (proctoring). Sta je ingeschreven voor een cursus, kijk dan voor meer informatie in **mijnOU** bij 'Online thuis tentamen'. Hier vind je informatie over het installeren van de benodigde applicaties, een video-instructie, een handleiding en een verplicht testtentamen om je systeem te testen, inclusief alle instructies die gelden voor een online thuis tentamen.

Aanmelden voor een tentamen

Voor alle tentamens moet je op tijd aanmelden. Je meldt je online aan voor een tentamen via **mijnOU** bij 'Aanmelden tentamen'. Hier kun je ook de voortgang van je aanmelding volgen of je afmelden. Meer informatie over de verschillende tentamenvormen en over de uiterste aanmeldtermijn lees je op **ou.nl/tentamen**.

Tentamenweken studiejaar 2023-2024

	Kwartielen 2023-2024	Tentamenweken	Uiterste aanmelddatum DGT
1	1 september t/m 10 november 2023	13 t/m 16 november 2023	5 t/m 8 november 2023
2	20 november 2023 t/m 2 februari 2024	5 t/m 8 februari 2024	28 t/m 31 januari 2024
3	12 februari t/m 19 april 2024	22 t/m 25 april 2024	14 t/m 17 april 2024
4	29 april t/m 5 juli 2024	8 t/m 11 juli 2024	30 juni t/m 3 juli 2024
	herkansingsweek kwartiel 2	26 t/m 28 augustus 2024	18 t/m 20 augustus 2024

Afmelden of niet verschijnen

Heb je je aangemeld voor een tentamen, maar verschijn je niet of start je het tentamen met proctoring niet of niet op tijd (15 minuten voor en 15 minuten na de aangegeven starttijd), dan verbruik je een tentamenkans. Afmelden voor een tentamen met behoud van de tentamenkans, is mogelijk tot uiterlijk zeven werkdagen vóór de tentamendatum.

Als je een vaste tentamendatum of vast inlevermoment niet benut doordat je je niet aanmeldt of doordat je je afmeldt, dan houd je mogelijk aan het einde van je inschrijfduur tentamenkansen over die je niet meer kunt benutten. Meer informatie over het aanvragen van een geldig absent, bijvoorbeeld bij acute ziekte, kun je vinden in de **vraagbaak op de OU-website**.

Bijzondere doelgroepen

Voor studenten met een functiebeperking, studenten die in het buitenland verblijven, studenten in detentie en studenten met een talent- of topsportstatus (erkend door NOC*NSF of vastgesteld door Limburg Sport) kunnen andere procedures, aanmeld- en uitslagtermijnen gelden. Kijk voor meer informatie over de mogelijkheden op **ou.nl/tentamen**.

Opmerkingen, inzage en beroep - na afloop van een tentamen

Je kunt je opmerkingen over een DGT direct na afloop van het tentamen invullen in het afsluitscherm van het tentamen. Je ontvangt geen inhoudelijke reactie. Reacties naar aanleiding van een digitaal individueel tentamen zijn niet mogelijk omdat de uitslag bij een DIT direct na afloop van het tentamen wordt vastgesteld. Je kunt wel inzage in het tentamen aanvragen en beroep aantekenen tegen de uitslag. Meer informatie vind je de tentamenprocedures in het Algemeen deel van de OER 2023-2024 op: **ou.nl/documenten**.

Actuele tentameninformatie

Kijk op **ou.nl/nieuwspagina** bij Actuele tentameninformatie.

Cum laude afstuderen

Als bij de bepaling van de uitslag van het afsluitende examen van een opleiding blijkt dat je met uitzonderlijke of zeer uitzonderlijke bekwaamheid de opleiding hebt gevolgd en afgesloten, wordt dit op het getuigschrift vermeld met de woorden Cum laude (Met lof) of Summa cum laude (Met de hoogste lof). De criteria die gelden voor de afgifte van deze judicia staan beschreven in het Algemeen deel van de OER 2023-2024 op: **ou.nl/documenten**.

Structuur bacheloropleiding Psychologie

De bacheloropleiding bevat cursussen uit de belangrijkste deelgebieden van de biologische psychologie, de neuropsychologie, de cognitieve psychologie en de sociale psychologie. Als basis voor de vijf mastervarianten volg je cursussen in de arbeids- en organisatiepsychologie, de gezondheidspsychologie, de klinische kinder- en jeugdpsychologie, de klinische psychologie en de levensloopspsychologie. Daarnaast bevat de opleiding steuncursussen zoals geschiedenis van de psychologie, evolutionaire psychologie, methodenleer, inleiding onderzoek en statistiek.

Naast deze basis komen ethiek en wetenschappelijke integriteit terug op diverse plaatsen in de opleiding. Je krijgt te maken met cursussen die nadruk leggen op gespreksvaardigheden, interventie, diagnose en onderzoek. Je kunt later in de opleiding voorsorteren op één van de vijf mastervarianten. Om de keuze voor een mastervariant te vergemakkelijken, kun je in de studiegids masteropleiding Psychologie lezen welke kenmerken de verschillende varianten in de masteropleiding hebben. Deze studiegids is te downloaden via **ou.nl/studiegidsen-psychologie**

Structuur

De bacheloropleiding heeft een vaste structuur bestaande uit de propedeuse, de postpropedeuse met vijf minoren ter voorbereiding op een mastervariant, en de vrije ruimte. Je sluit de opleiding af met de bachelorthesis. Het jaarrooster in deze studiegids geeft een uitgebreid overzicht van welke cursussen in welk jaar opgenomen zijn.

Vrije ruimte

De bacheloropleiding Psychologie heeft een vrije ruimte van 20 studiepunten die je kunt invullen met psychologiecursussen, maar ook met cursussen van andere opleidingen van de Open Universiteit of via aanschuifonderwijs. Als je een vrijstelling hebt aangevraagd op basis van een gedeeltelijk of geheel afgeronde en erkende hbo- of wo-vooropleiding, zal dikwijls de vrije ruimte geheel of gedeeltelijk zijn vrijgesteld.

Aanschuifonderwijs

Tegelijk met een opleiding aan onze instelling kun je ook cursussen volgen bij een andere universiteit en deze inbrengen in de vrije ruimte van je opleiding. Voor aanschuifonderwijs dient de Examenkamer vooraf toestemming te verlenen. Je draagt zelf zorg voor inschrijving, betaling enzovoorts aan de andere instelling voor hoger onderwijs.

De bachelorthesis

De bacheloropleiding sluit je af met de bachelorthesis, waarbij je in samenwerking met andere studenten een empirisch onderzoek gaat opzetten, uitvoeren en erover gaat rapporteren. Je participeert daarbij binnen het wetenschappelijke expertiseterrein van gepromoveerde docenten. De bacheloropleiding Psychologie biedt daarmee een uitstekende basis om door te kunnen stromen naar de masteropleiding Psychologie van de Open Universiteit of naar een (gerelateerde) masteropleiding bij een andere universiteit. Stem een overstap vooraf altijd goed af met de instelling van je keuze.

Ik ben als
professional
gegroeid_

Sandy Heylen
Student Psychologie

Jaarroosters en cursusvormen

Elk jaar maakt de faculteit een voorbeeldjaarrooster zodat je snel en overzichtelijk kunt zien op welk moment een cursus wordt gegeven. De cursussen uit de bacheloropleiding Psychologie zijn zodanig op elkaar afgestemd dat het mogelijk is om elk jaar je kennis en vaardigheden op het gebied van onderzoek, interventie en diagnose uit te breiden. In het jaarrooster wordt rekening gehouden met een logische opbouw van die kennis en vaardigheden.

Kijk voor meer informatie over aanmelden op p. 9 en 10. Let bij het aanmelden op de tentamenvorm, tentamen-data en de mogelijk (verplichte) begeleidingsbijeenkomsten. Informatie over de data van de bijeenkomsten vind je bij de cursusinformatie op Studieaanbod (onder tabblad Begeleiding) en, na aanmelding, in het informatiemenu van de desbetreffende cursus in de online leeromgeving.

Cursusvormen

vaste cursussen

Deze cursussen worden één of twee keer per jaar aangeboden in een vast kwartiel; hieraan kunnen verplichte of facultatieve bijeenkomsten gekoppeld zijn (zie jaarrooster).

variabele cursussen

Deze cursussen kunnen in principe gedurende het hele jaar gestart worden. Ook hieraan kunnen verplichte of facultatieve bijeenkomsten gekoppeld zijn.

(online) groepsbijeenkomsten/ practica

Groepsbijeenkomsten zijn online of face-to-face; deze zijn verplicht of facultatief.

Tentamenvormen

DGT

Een DGT met open vragen en/of meerkeuzevragen maak je op een computer in een studiecentrum of thuis (met online proctoring). Dit tentamen vindt plaats op drie of vier vastgelegde dagen in een tentamenweek aan het eind van een kwartiel.

DIT

Digitale individuele tentamens bevatten meerkeuzevragen en maak je op een computer in een studiecentrum of thuis (met online proctoring). Je kunt zelf een tentamensessie kiezen uit de beschikbare geplande sessies. Aanmelden is (mits er tentamensessies beschikbaar zijn) mogelijk tot vijf werkdagen voor het tentamen.

opdracht

Een opdracht kan bestaan uit een werkstuk, een verslag, een referaat, een presentatie, of anderszins. Je levert het volgens afspraak bij de docent in.

mondeling

Een mondeling tentamen vindt op individuele afspraak plaats.

bijzondere verplichting

Een verplichting die je moet afronden voordat je een certificaat kunt ontvangen.

Jaarroosters 23/24

Jaarrooster bacheloropleiding Psychologie

180 studiepunten

Het jaarrooster is een normrooster waarbij rekening wordt gehouden met de startdata van de cursussen in 2023-2024 en de ingangseisen per cursus. Vaste cursussen hebben een vaste startdatum. Variabele cursussen hebben geen vaste startdatum en kunnen op elk moment gekocht worden. Ze zijn parallel te volgen met een kwartielcursus, in de zomer of in een andere periode waarin je geen vaste cursus hoeft of wenst te volgen. Voor het overzicht zijn variabele cursussen ook in een kwartiel afgebeeld. Lees ook de informatie over aanmelden op p. 9 en 10.

Jaarlijks wordt het jaarrooster aangepast aan de nieuwe Onderwijs- en examenregeling. Je ziet hier uitsluitend de cursussen en de data uit collegejaar 2023-2024. Exacte data voor toekomstige collegejaren zijn nog niet bekend. Je kunt aan het jaarrooster geen rechten ontleen.

In deeltijd kun je de bacheloropleiding in 6 jaar afronden mits je een studietempo van 30 studiepunten per jaar aanhoudt met 15 tot 20 uur studie per week. Sneller of langzamer studeren kan ook. Let wel altijd op ingangseisen en voorwaarden voor cursusaanmelding. Raadpleeg een studieadviseur als je vragen hebt over je planning. Heb je vrijstellingen gekregen? Dan hoeft je de cursussen waarvoor je vrijstelling hebt niet te volgen. Je ziet dat in je studiepad in mijnOU.

Jaar 1 – start september 2023 (30 studiepunten)

	Vaste cursussen				Variabele cursussen	
	kwartiel 1 start 1 september 2023	kwartiel 2 start 20 november 2023	kwartiel 3 start 12 februari 2024	kwartiel 4 start 29 april 2024	Geen vaste start- datum	Geen vaste startdatum
cursusnaam	Inleiding in de psychologie Deze cursus wordt ook aangeboden in kwartiel 3 + 4.	vervolg Inleiding in de psychologie	Inleiding in de wetenschappelijke methode	Onderzoekspracticum inleiding onderzoek Deze cursus wordt ook aangeboden in kwartiel 2.	Sociale psychologie	Ontwikkelingspsychologie
cursuscode	PB0014	PB0014	PB2802	PB0212	PB0012	PB0112
vast/variabel	vast	vast	vast	vast	variabel	variabel
tentamenvorm	deeltentamen 1 (DIT) + opdracht	deeltentamen 2 (DIT) + opdracht	tentamen (DIT)	tentamen (DIT) + opdracht	tentamen (DIT)	tentamen (DIT)
tentamendata	zelf inplannen	zelf inplannen	zelf inplannen	zelf inplannen	zelf inplannen	zelf inplannen
studiepunten		10	5	5	5	5

Jaar 2 – start september 2023 (30 studiepunten)

	Vaste cursussen				Variabele cursussen	
	kwartiel 1 start 1 september 2023	kwartiel 2 start 20 november 2023	kwartiel 3 start 12 februari 2024	kwartiel 4 start 29 april 2024	Geen vaste startdatum	Geen vaste startdatum
cursusnaam	Inleiding in de gezondheidspsychologie Deze cursus wordt ook aangeboden in kwartiel 3	Onderzoekspracticum kwalitatief onderzoek Deze cursus wordt ook aangeboden in kwartiel 4	Klinische psychologie 1a: theoretische benaderingen en persoonlijkheid	Klinische psychologie 1b: psychopathologie	Inleiding in de arbeids- en organisatiepsychologie	Literatuurstudie
cursuscode	PB0522	PB1612	PB3002	PB3102	PB0322	PB0712
vast/variabel	vast	vast	vast	vast	variabel	variabel
tentamenvorm	tentamen (DIT)	tentamen (DIT) + opdracht	tentamen (DIT)	tentamen (DIT)	tentamen (DIT)	opdracht
tentamendata	zelf inplannen	zelf inplannen	zelf inplannen	zelf inplannen	zelf inplannen	zelf inplannen
studiepunten	5	5		10	5	5

Jaar 3 en 4: zie volgende pagina.

Jaar 3 – start september 2023 (30 studiepunten)

	Vaste cursussen				Variabele cursussen	
	kwartiel 1 start 1 september 2023	kwartiel 2 start 20 november 2023	kwartiel 3 start 12 februari 2024	kwartiel 4 start 29 april 2024	Geen vaste startdatum	Geen vaste startdatum
cursusnaam	Onderzoekspracticum experimenteel onderzoek Deze cursus wordt ook aangeboden in kwartiel 3.	Geschiedenis van de psychologie Deze cursus wordt ook aangeboden in kwartiel 4.	Gespreksvoering Deze cursus wordt ook aangeboden in kwartiel 1.	Test- en toets-theorie* Deze cursus wordt ook aangeboden in kwartiel 2.	Biologische grondslagen: cognitie	Biologische grondslagen: neuropsychologie en psychofarmacologie
cursuscode	PB0422	PB1012	PB0922	PB1502	PB0612	PB1212
vast/variabel	vast	vast	vast	vast	variabel	variabel
tentamenvorm	tentamen (DIT) + opdracht	tentamen (DIT) + opdracht + verplichte presentatie	verplicht practicum + opdracht	tentamen (DIT)	tentamen (DIT)	tentamen (DIT)
tentamendata	zelf inplannen	zelf inplannen	zelf inplannen	zelf inplannen	zelf inplannen	zelf inplannen
studiepunten	5	5	5	5	5	5

Jaar 4 – start september 2023 (30 studiepunten)

	Vaste cursussen				Variabele cursussen
	kwartiel 1 start 1 september 2023	kwartiel 2 start 20 november 2023	kwartiel 3 start 12 februari 2024	kwartiel 4 start 29 april 2024	Geen vaste startdatum
cursusnaam	Biologische grondslagen: evolutionaire psychologie Deze cursus wordt ook aangeboden in kwartiel 3	Onderzoekspracticum cross-sectioneel onderzoek Deze cursus wordt ook aangeboden in kwartiel 4	Onderzoekspracticum longitudinaal onderzoek Deze cursus wordt ook aangeboden in kwartiel 1	Psychologische gespreksvoering Deze cursus wordt ook aangeboden in kwartiel 2	Psychologie van arbeid- en gezondheid
cursuscode	PB1412	PB0812	PB1712	PB1122	PB0214
vast/variabel	vast	vast	vast	vast	variabel
tentamenvorm	tentamen (DIT) + opdracht + verplichte bijeenkomst	tentamen (DIT) + opdracht	tentamen (DIT) + mondeling	verplicht practicum + opdracht	deeltentamen 1 (DIT) deeltentamen 2 (DIT)
tentamendata	zelf inplannen	zelf inplannen	zelf inplannen	zelf inplannen	zelf inplannen
studiepunten	5	5	5	5	10

Jaar 5 en 6: zie volgende pagina.

Jaar 5 – start september 2023 (30 studiepunten)

Hier kies je voor een minor van 15 studiepunten uit het 'gebonden keuzeblok' die aansluiting geeft op de mastervariant van jouw keuze. Alle cursussen in de minor zijn variabel. De cursussen Seksuologie en Inleiding in conflicthantering en mediation hebben verplichte practicum-bijeenkomsten. Als je de vrije ruimte moet vullen (omdat je hiervoor geen vrijstelling of slechts een gedeeltelijke vrijstelling hebt), kun je cursussen uit de andere minoren kiezen.

Variabele cursussen	Studiepunten	Tentamenvorm	Tentamendata	
Minor arbeids- en organisatiepsychologie	- PB1802 Proactiviteit op het werk: een psychologisch perspectief - PB2302 Organisationspsychologie - PB2412 Inleiding in conflicthantering en mediation	5 5 5	- DGT - tentamen (DIT) - DIT + verplicht practicum + opdracht	- 5-2-24 (avond) 22-4-24 (middag) 26-8-24 (avond) - zelf inplannen - zelf inplannen
Minor gezondheidspsychologie	- PB2512 eHealth: een gezondheidspsychologisch perspectief - PB2212 Adolescentiepsychologie - PB2702 Gezondheidsgedrag: interactie tussen individu en omgeving	5 5 5	- tentamen (DIT) + opdracht - tentamen (DIT) + opdracht - tentamen (DIT) + opdracht	- zelf inplannen - zelf inplannen - zelf inplannen
Minor klinische kinder- en jeugdpsychologie	- PB2002 Klinische psychologie 2: diagnostiek en therapie - PB2212 Adolescentiepsychologie - PB2602 Seksuologie	5 5 5	- tentamen (DIT) + opdracht - tentamen (DIT) + opdracht - mondeling + verplicht practicum + opdracht	- zelf inplannen - zelf inplannen - zelf inplannen
Minor klinische psychologie	- PB2002 Klinische psychologie 2: diagnostiek en therapie - PB2102 Ouderenspsychologie - PB2602 Seksuologie	5 5 5	- tentamen (DIT) + opdracht - tentamen (DIT) - mondeling + verplicht practicum + opdracht	- zelf inplannen - zelf inplannen - zelf inplannen
Minor levenslooppsychologie	- PB2212 Adolescentiepsychologie - PB2102 Ouderenspsychologie - PB2512 eHealth: een gezondheidspsychologisch perspectief	5 5 5	- tentamen (DIT) + opdracht - tentamen (DIT) - tentamen (DIT) + opdracht	- zelf inplannen - zelf inplannen - zelf inplannen
Minor algemene psychologie	- PB1902 Inleiding in de antrozoölogie: mens-dierrelaties vanuit een psychologisch perspectief - PB2102 Ouderenspsychologie - PB2602 Seksuologie	5 5 5	- tentamen (DIT) - tentamen (DIT) - mondeling + verplicht practicum + opdracht	- zelf inplannen - zelf inplannen - zelf inplannen
Vrije ruimte	zelf te kiezen	15		

Jaar 6 (30 studiepunten)

Hier kies je twee minorcursussen die je nog niet eerder hebt gekozen. Verder kies je nog een cursus voor de resterende vrije ruimte van 5 studiepunten (tenzij deze vrijgesteld is). Daarnaast ga je starten met de bacheloreindopdracht (15 studiepunten).

Variabele cursussen	Studiepunten	Tentamenvorm	Tentamendata	
Minor arbeids- en organisatiepsychologie (2 cursussen te kiezen)	- PB1802 Proactiviteit op het werk: een psychologisch perspectief - PB2302 Organisationspsychologie - PB2412 Inleiding in conflicthantering en mediation	5 5 5	- DGT - tentamen (DIT) - DGT + verplicht practicum + opdracht	- 5-2-24 (avond) 22-4-24 (middag) 26-8-24 (avond) - zelf inplannen - zelf inplannen
Minor gezondheidspsychologie (2 cursussen te kiezen)	- PB2512 eHealth: een gezondheidspsychologisch perspectief - PB2212 Adolescentiepsychologie - PB2702 Gezondheidsgedrag: interactie tussen individu en omgeving	5 5 5	- tentamen (DIT) + opdracht - tentamen (DIT) + opdracht - tentamen (DIT) + opdracht	- zelf inplannen - zelf inplannen - zelf inplannen
Minor klinische kinder- en jeugdpsychologie	- PB2002 Klinische psychologie 2: diagnostiek en therapie - PB2212 Adolescentiepsychologie - PB2602 Seksuologie	5 5 5	- tentamen (DIT) + opdracht - tentamen (DIT) + opdracht - mondeling + practicum (verplicht) + opdracht	- zelf inplannen - zelf inplannen - zelf inplannen
Minor klinische psychologie (2 cursussen te kiezen)	- PB2002 Klinische psychologie 2: diagnostiek en therapie - PB2102 Ouderenspsychologie - PB2602 Seksuologie	5 5 5	- tentamen (DIT) + opdracht - tentamen (DIT) - mondeling + practicum (verplicht) + opdracht	- zelf inplannen - zelf inplannen - zelf inplannen
Minor levenslooppsychologie (2 cursussen te kiezen)	- PB2212 Adolescentiepsychologie - PB2102 Ouderenspsychologie - PB2512 eHealth: een gezondheidspsychologisch perspectief	5 5 5	- tentamen (DIT) + opdracht - tentamen (DIT) - tentamen (DIT) + opdracht	- zelf inplannen - zelf inplannen - zelf inplannen
Minor algemene psychologie (2 cursussen te kiezen)	- PB1902 Inleiding in de antrozoölogie: mens-dierrelaties vanuit een psychologisch perspectief - PB2102 Ouderenspsychologie - PB2602 Seksuologie	5 5 5	- tentamen (DIT) - tentamen (DIT) - mondeling + practicum (verplicht) + opdracht	- zelf inplannen - zelf inplannen - zelf inplannen
Vrije ruimte	zelf te kiezen	5		
Eindopdracht	PB9916 Bachelorthesis	15	opdracht	in elk kwartiel start een groep

Totaal bacheloropleiding 180 studiepunten

Laatste tentamendata uitlopende cursussen

Jaarlijks worden de cursussen uit de bacheloropleiding aangepast aan de actualiteit. Als het om een kleine wijziging gaat, verandert de cursuscode niet. Gaat het om een grotere wijziging (bijvoorbeeld vanwege een nieuwe druk van een boek of gewijzigde wetenschappelijke inzichten), dan verandert de cursuscode wel en wordt de oude cursus na verloop van tijd uit het aanbod genomen.

Wordt de cursus waarvoor je inschrijfrechten hebt uit het aanbod genomen, dan kun je deze cursus gedurende een beperkte periode afronden. In het Overzicht laatste tentamendata vind je de cursussen die beperkt getentamineerd worden. Je ontvangt hiervan geen persoonlijk bericht.

Op je bewijs van inschrijving voor de cursus staat de einddatum van je inschrijving. Let op: deze kan afwijken van de datum van de laatste tentamenmogelijkheid, bijvoorbeeld bij een DGT met vaste tentamendatum. Na de laatste tentamendatum is het niet meer mogelijk om een tentamen voor de betreffende cursus af te leggen, ook al heb je nog inschrijfrechten voor de cursus. Houd daar bij het aanmelden voor een cursus rekening mee.

Overzicht laatste tentamendata bachelorcursussen

Cursuscode	Titel	Studiepunten	Tentamenvorm	Laatste tentamendatum
PB0104	Klinische psychologie 1: persoonlijkheidstheorieën en psychopathologie	10	DIT (mc) 2 deeltentamens	31-08-2024
PB0412	Onderzoekspracticum experimenteel onderzoek	5	DIT (mc) + opdracht	31-08-2024
PB0512	Inleiding in de gezondheidspsychologie	5	DIT (mc)	31-08-2024
PB0912	Gespreksvoering	5	verplicht practicum* + opdracht	31-08-2024
PB1002	Geschiedenis van de psychologie	5	DIT (mc) + presentatie + opdracht	31-08-2024
PB1302	Wetenschapsfilosofie	5	DIT (mc) + opdracht	31-01-2024
PB1402	Biologische grondslagen: evolutionaire psychologie	5	DIT (mc) + verplicht practicum + opdracht	31-08-2024
PB1112	Psychologische gespreksvoering	5	verplicht practicum** + opdracht	31-08-2024
PB2402	Inleiding in conflicthantering en mediation	5	DIT (mc) + verplicht practicum*** + opdracht	14-09-2024
PB2502	eHealth: een gezondheidspsychologisch perspectief	5	DIT (mc) + opdracht	31-08-2024
PB9906	Bachelorthesis	15	scriptie	30-04-2024

* De laatste deelnamemogelijkheid van het verplichte practicum bij PB0912 was in kwartiel 3 van studiejaar 2022-2023.

** De laatste deelnamemogelijkheid van het verplichte practicum bij PB1112 was in kwartiel 4 van studiejaar 2022-2023.

*** De uiterste aanmelddatum voor het verplichte practicum van PB2402 is 13-09-2023.

Vrijstelling in de bacheloropleiding

Heb je in het verleden een hbo- of wo-opleiding afgerond en wil je de bacheloropleiding Psychologie volgen? Dan kun je in aanmerking komen voor vrijstelling. Bepaalde opleidingsonderdelen, zoals de bachelorthesis en de stage en afstudeerscriptie in de masteropleiding, zijn van vrijstelling uitgesloten. Een aantal (zeer) verwante opleidingen geeft rechtstreeks toelating tot een premaster of een (uitgebreid) vrijstellingenpakket in de bacheloropleiding.

Vrijstelling aanvragen

Bij je aanmelding voor de bacheloropleiding kun je aangeven of je vrijstelling wilt aanvragen. Aanmelden is kosteloos. De kosten voor een vrijstellingsverzoek zijn 161 euro. Aanmelden voor de bacheloropleiding betekent niet dat je verplicht bent de opleiding te starten. Als je een vrijstellingsverzoek hebt ingediend, ontvang je een beschikking van de Commissie voor de examens over de vrijstelling. Alleen aan deze officiële, persoonlijke beschikking kun je rechten ontlenen.

Premasters

Indien je een specifieke, aan Psychologie verwante hbo- of wo-bachelor hebt afgerond, kun je deelnemen aan een premaster. Een afgeronde premaster geeft je de mogelijkheid om door te stromen naar de bijbehorende mastervariant. De faculteit biedt drie premasters aan voor de mastervarianten Arbeids- en organisatiepsychologie, Gezondheidspsychologie en Levenslooppsychologie. Voor de mastervarianten Klinische psychologie en Klinische kinder- en jeugdpsychologie zijn er geen premasters mogelijk. Het aantal bachelorcurssussen dat nodig is voor de klinische mastervarianten is namelijk te groot om een premaster samen te stellen. Een premaster omvat maximaal 60 studiepunten. Met een verwante vooropleiding kun je wel in aanmerking komen voor een vrijstellingenpakket in de bachelor Psychologie dat op individuele basis wordt vastgesteld door de Examenkamer Psychologie. Zie p. 29 en 30 voor meer informatie. Voor studenten die reeds vrijstelling hebben gekregen, verandert er niets. Zij volgen de cursussen uit hun studiepad.

Standaardvrijstelling

Indien je afgeronde hbo- of wo-bachelor- of masteropleiding niet wordt genoemd om in aanmerking te komen voor een specifieke premaster of vrijstellingen in de bacheloropleiding, kun je toch een vrijstellingsverzoek indienen. Je krijgt dan een standaardvrijstelling of een vrijstelling op maat in de bacheloropleiding. Heb je je vooropleiding niet afgerond, dan kun je mogelijk een vrijstelling naar rato van het aantal afgeronde studiepunten ontvangen.

Standaardvrijstelling voor niet-verwante hbo-opleidingen (bijvoorbeeld Heao, Informatica, Lerarenopleiding, Sociaal-juridische dienstverlening) en niet-verwante wo-opleidingen (bijvoorbeeld Economische wetenschappen, Bedrijfskunde, Bestuurskunde, Letteren, Rechtsgeleerdheid, Taal- en cultuurwetenschappen)

cursus	studiepunten
PB0712 Literatuurstudie*	5
Twee cursussen uit de gebonden keuze	10
Vrije ruimte	20
Totaal	30/35

* Deze extra vrijstelling geldt alleen bij een wo-vooropleiding.

Toelating premasters en individueel vrijstellingenpakket

De opleiding Psychologie biedt sinds 2017 premasters aan. Deze opleidings-trajecten zijn speciaal ontworpen voor studenten die al een (zeer) verwante hbo- of wo-bachelor hebben afgerond. Met een afgeronde premaster van 60 (voor hbo-bachelors) of 55 (voor wo-bachelors) studiepunten kun je doorstromen naar de mastervarianten Arbeids- en organisatiepsychologie, Gezondheidspsychologie of Levenslooppsychologie.

Wil je doorstromen naar de mastervariant Klinische psychologie of Klinische kinder- en jeugdpsychologie? Dan kun je met de juiste vooropleiding in aanmerking komen voor een (uitgebreid) individueel vrijstellingenpakket in de bachelor Psychologie. Er is geen premaster voor deze richtingen. Kijk hierna of jouw vooropleiding toelating geeft tot een van deze programma's.

Je kunt de opleiding sneller of langzamer doorlopen dan de aangegeven duur. Neem voor advies contact op met een studieadviseur via studieadvies.psychologie@ou.nl.

Premaster Arbeids- en organisatiepsychologie (60 studiepunten)

Start september 2023, deeltijd 2 jaar. Voor uitgebreide informatie over de premaster raadpleeg je de [opleidingspagina](#) op de website.

Opleidingen die rechtstreeks toelating geven tot de premaster Arbeids- en organisatiepsychologie

Hbo-opleidingen	Psychologie, Creatieve therapie (beeldend, drama, muziek, psychomotorische therapie/bewegingsagogie), Culturele en maatschappelijke vorming, Maatschappelijk werk en dienstverlening, Human resource management, Medische hulpverlening, Pedagogiek, Personeel en arbeid/Personeel en organisatie, Personeelsmanagement, Sociaal-pedagogische hulpverlening, Social Work, Verpleegkunde
Wo-bacheloropleidingen (55 studiepunten)	Algemene gezondheidswetenschappen, Pedagogische wetenschappen, Sociologie, Algemene sociale wetenschappen, Geneeskunde
Professionele bachelor (Vlaamse opleidingen)	Sociaal werk (richtingen Algemene opleiding, Maatschappelijk werk, Maatschappelijke advisering, Personeelswerk, Sociaal-cultureel werk, Orthopedagogie, Toegepaste psychologie, Gezinswetenschappen, Sociale readaptatiewetenschappen, Verpleegkunde

Premaster Gezondheidspsychologie (60 studiepunten)

Start september 2023, deeltijd 2 jaar. Voor uitgebreide informatie over de premaster raadpleeg je de [opleidingspagina](#) op de website.

Opleidingen die rechtstreeks toelating geven tot de premaster Gezondheidspsychologie

Hbo-opleidingen	Psychologie, Communicatie, Creatieve therapie (drama, muziek, beeldend, dans, psychomotorische therapie/bewegingsagogie), Culturele en maatschappelijke vorming, Ergotherapie, Fysiotherapie, Godsdienst/pastoraal werk, Logopedie, Maatschappelijk werk en dienstverlening, Medische hulpverlening, Oefentherapie Cesar, Oefentherapie Mensendieck, Pedagogiek, Personeel en arbeid/Personeel en organisatie, Sociaal-pedagogische hulpverlening, Social Work, Toegepaste gerontologie, Verloskunde, Verpleegkunde, Voeding en diëtetiek
Wo-bacheloropleidingen (55 studiepunten)	Algemene gezondheidswetenschappen, Communicatiewetenschappen, Pedagogische wetenschappen, Sociologie, Algemene sociale wetenschappen, Geneeskunde
Professionele bachelor (Vlaamse opleidingen)	Sociaal werk (richtingen Algemene opleiding, Maatschappelijk werk, Maatschappelijke advisering, Personeelswerk, Sociaal-cultureel werk, Orthopedagogie, Toegepaste psychologie, Gezinswetenschappen, Sociale readaptatiewetenschappen, Verpleegkunde

Premaster Levensloopsychologie (60 studiepunten)

Start september 2023, deeltijd 2 jaar. Voor uitgebreide informatie over de premaster raadpleeg je de [opleidingspagina](#) op de website.

Opleidingen die rechtstreeks toelating geven tot de premaster Levensloopsychologie

Hbo-opleidingen	Psychologie/toegepaste psychologie, Creatieve therapie (beeldend, drama, muziek, psychomotorische therapie/bewegingsagogie), Culturele en maatschappelijke vorming, Godsdienst/pastoraal werk, Maatschappelijk werk en dienstverlening, Medische hulpverlening, Pedagogiek, Personeel en arbeid/Personeel en organisatie, Sociaal-pedagogische hulpverlening, Social Work, Toegepaste gerontologie, Verloskunde, Verpleegkunde, Voeding en diëtetiek
Wo-bacheloropleidingen (55 studiepunten)	Algemene gezondheidswetenschappen, Pedagogische wetenschappen, Sociologie, Algemene sociale wetenschappen, Geneeskunde, Humanistiek
Professionele bachelor (Vlaamse opleidingen)	Sociaal werk (richtingen Algemene opleiding, Maatschappelijk werk, Maatschappelijke advisering, Personeelswerk, Sociaal-cultureel werk, Orthopedagogie, Toegepaste psychologie, Gezinswetenschappen, Sociale readaptatiewetenschappen, Verpleegkunde

Individueel vrijstellingenpakket bachelor voor de richtingen Klinische psychologie en Klinische kinder- en jeugdpsychologie (aantal studiepunten afhankelijk van vooropleiding)

Start september 2023, studieduur afhankelijk van het aantal vrijstellingen en je studietempo.

Verwante vooropleidingen die onder meer in oanmerking komen voor een (uitgebreid) individueel vrijstellingenpakket

Hbo-opleidingen	Psychologie, Creatieve therapie (drama, muziek, beeldend, dans, psychomotorische therapie/bewegingsagogie), Culturele en maatschappelijke vorming, Maatschappelijk werk en dienstverlening, Medische hulpverlening, Pedagogiek, Personeel en arbeid/Personeel en organisatie, Sociaal-pedagogische hulpverlening, Social Work, Toegepaste gerontologie, Verloskunde, Verpleegkunde
Wo-bacheloropleidingen	Algemene gezondheidswetenschappen, Pedagogische wetenschappen, Sociologie, Algemene sociale wetenschappen, Geneeskunde
Professionele bachelor (Vlaamse opleidingen)	Sociaal werk (richtingen Algemene opleiding, Maatschappelijk werk, Maatschappelijke advisering, Personeelswerk, Sociaal-cultureel werk, Orthopedagogie, Toegepaste psychologie, Gezinswetenschappen, Sociale readaptatiewetenschappen, Verpleegkunde

Minoren via Kies op Maat voor hbo-studenten

De minoren in Kies op Maat zijn alleen bedoeld voor studenten die nog studeren in een hbo-opleiding. Deze minoren zijn geschikt voor studenten die de ambitie hebben om na het hbo door te studeren in een van de premasters of met een individueel vrijstellingenpakket in de bacheloropleiding Psychologie. Ook zijn de cursussen van de Open Universiteit in Kies op Maat geschikt om een wetenschappelijke minor in te brengen in de hbo-opleiding.

Zittende hbo-studenten kunnen via de website Kies op Maat kiezen uit een aantal minorprogramma's om de vrije ruimte van hun hbo-bacheloropleiding in te vullen. De laatste jaren kiezen studenten steeds vaker voor een wetenschappelijke minor, waaronder een aantal minoren van de Open Universiteit. De minoren zijn qua inhoud afgestemd op de doelgroep, hebben een kwartielensysteem met vaste en variabele cursussen en geven de mogelijkheid om na afronding van de hbo-opleiding door te stromen naar een premaster of om de wo-bacheloropleiding Psychologie sneller af te ronden.

Studenten die ten minste een 7 gemiddeld hebben behaald, kunnen een minor aanvragen bij de examencommissie van de eigen hbo-instelling. Kijk voor meer informatie op [kiesopmaat.nl](#).

Open bachelor Psychologie

Het is bij de Open Universiteit mogelijk een Open bachelorprogramma te volgen. Een Open bachelorprogramma heeft als kenmerk dat de leerstof van ten minste twee faculteiten gecombineerd wordt. Zo kun je cursussen van bijvoorbeeld de opleidingen Psychologie en Cultuurwetenschappen inbrengen in de Open bachelor. Hetzelfde geldt uiteraard voor andere combinaties. Omdat alle faculteiten van de Open Universiteit de Open bachelor aanbieden, kun je een combinatie van twee of zelfs drie studierichtingen kiezen. Het uiteindelijke programma moet inhoudelijk natuurlijk wel samenhang vertonen.

Het Open bachelorprogramma Psychologie (180 EC) bestaat uit:

- verplichte cursussen Psychologie (90 studiepunten)
- gebonden keuze Psychologie (15 studiepunten)
- verbredingspakket (45 studiepunten)
- vrije ruimte (15 studiepunten)
- afstudeeronderdeel Psychologie (15 studiepunten).

Facultair programma	cursussen van de bacheloropleiding Psychologie (verplichte cursussen, gebonden keuze, afstudeeronderdeel)	120 studiepunten
Verbredingspakket	cursussen van een of meer andere bacheloropleidingen	45 studiepunten
Vrije ruimte	vrij in te vullen	15 studiepunten
Totaal		180 studiepunten

Behalve voor nieuwe studenten die op deze wijze een eigen breed bachelorprogramma kunnen samenstellen, is de Open bachelor ook bedoeld voor studenten die al (gedeeltelijk) een academische opleiding hebben gevolgd. Deze studenten kunnen in het verbredingspakket en/of de vrije ruimte eerder behaalde studiepunten inbrengen. Voorwaarde hiervoor is dat de behaalde vakken een eenheid vormen en dat het om academisch onderwijs gaat. Kijk voor meer informatie op [ou.nl/openbachelor](#)

Schakelprogramma naar master Psychologie

Met een Open bachelorprogramma in de Psychologie kun je alleen via een individueel schakelprogramma toegelaten worden tot één van de varianten van de masteropleiding Psychologie. Doorgaans studeer je na het Open bachelorprogramma verder in een Open masterprogramma. Een Open masterprogramma moet vooraf aangevraagd worden bij de Commissie voor de examens.

Basisaantekening Psychodiagnostiek

De informatie op deze pagina geldt voor studenten van de Open Universiteit. Zie de volgende pagina voor elders afgestudeerden.

De Basisaantekening Psychodiagnostiek (BAPD) is een kwaliteitskeurmerk van het Nederlands Instituut van Psychologen (NIP). De BAPD garandeert dat afgestudeerde psychologen een basisniveau aan kennis en ervaring hebben in de algemene psychodiagnostiek. In het reglement BAPD is vastgelegd aan welke voorwaarden voldaan moet worden om in aanmerking te komen voor de BAPD. De bachelor- en masteropleiding Psychologie van de Open Universiteit zijn zodanig samengesteld dat studenten binnen de opleiding aan deze voorwaarden kunnen voldoen.

Waarom de BAPD?

De BAPD realiseert en waarborgt:

- een minimaal kennis- en vaardigheidsniveau op het gebied van de algemene psychodiagnostiek
- een algemeen geaccepteerd kader voor de toetsing van het kennis- en vaardigheidsniveau op het gebied van de algemene psychodiagnostiek;
- aandacht voor de psychodiagnostiek tijdens de academische studie Psychologie en in de diverse beroepsvelden.

De BAPD biedt daarom een goede basis voor het onderdeel psychodiagnostiek van de postmasteropleiding tot gezondheidszorgpsycholoog (pagina 35). De BAPD kan ook belangrijk zijn bij een sollicitatie.

Meer informatie over de BAPD en het reglement kun je lezen op de website van het NIP: psynip.nl

Criteria voor de BAPD

Om de BAPD te kunnen aanvragen moet je voldoen aan een aantal criteria. In het reglement BAPD staan alle criteria uitgebreid beschreven.

1. Je hebt 200 uur werkervaring in de psychodiagnostiek.
2. Je hebt 20 uur supervisie gekregen van een gz-psycholoog of erkend supervisor BAPD.
3. Je hebt drie casusverslagen geschreven.
4. Je hebt voldaan aan de specifieke theoretische eisen.

Je voldoet aan de eerste drie eisen als je een diagnostiekstage in de masteropleiding hebt afgerond. Zie het Stageweb in de online leeromgeving voor alle informatie over deze stagevorm. Je kunt aan eis 4 voldoen door tijdens de totale opleiding Psychologie (bachelor- en masteropleiding) de verplichte cursussen uit onderstaande BAPD-lijst af te ronden. Let op: heb je één van de drie premasters gevolgd, dan maken onderstaande vakken niet altijd deel uit van je studierpad. Als je geen certificaat hebt behaald voor een cursus, moet je deze cursus alsnog afronden. Dat kan tijdens de studie of direct daarna. Vrijstellingen in je studierpad tellen mee, compensaties niet. Als in jouw studierpad bijvoorbeeld de cursus *Beleidsnota's* is ingebracht op de cursus *Biologische grondslagen: neuropsychologie en psychofarmacologie*, dan moet je deze laatste cursus alsnog afronden om voor de Basisaantekening Psychodiagnostiek in aanmerking te komen.

Let op: onderstaande lijst kan veranderen indien er cursusrevisies zijn. Je kunt aan deze lijst geen rechten ontleen.

BAPD-lijst:

PB3002*	Klinische psychologie 1a: theoretische benaderingen en persoonlijkheid**
PB3102*	Klinische psychologie 1b: psychopathologie**
PB1212	Biologische grondslagen: neuropsychologie en psychofarmacologie**
PB0912	Gespreksvoering
PB0812	Onderzoekspracticum cross-sectioneel onderzoek
PB1502	Test- en toetstheorie
PB2002	Klinische psychologie 2: diagnostiek en therapie**
PB1112	Psychologische gespreksvoering
Keuze uit	PM0012 Psychodiagnostiek in de arbeids- en organisatiepsychologie
	PM0112 Psychodiagnostiek in de gezondheidspsychologie
	PM0212 Psychodiagnostiek in de klinische psychologie
	PM1802 Psychodiagnostiek in de klinische kinder- en jeugdpsychologie
	PM0312 Psychodiagnostiek in de levenslooppsychologie
PM0006, PM0106, PM0206, PM0306, PM0406	Diagnostiekstage

* PB3002 en PB3102 vervangen vanaf 2024 de cursus PB0104 Klinische psychologie 1: persoonlijkheidstheorieën en psychopathologie. Met de afgeronde cursus PB0104 voldoe je ook aan de eis.

** Deze cursussen ontbreken in de premasters Arbeids- en organisatiepsychologie, Gezondheidspsychologie, Levenslooppsychologie.

Het aanvragen van de Basisaantekening Psychodiagnostiek

Om de Basisaantekening Psychodiagnostiek te krijgen, moet je afgestudeerd zijn in de masteropleiding Psychologie bij de Open Universiteit en de certificaten van de genoemde cursussen hebben behaald. Een vrijstelling voor een van deze cursussen wordt enkel erkend als die cursus terug te vinden is in jouw officiële vrijstellingsbeschikking. Compensaties in je studierpad tellen niet mee.

Aanvraagprocedure voor afgestudeerde OU-studenten

Om de aanvraag te starten, stuur je een e-mail naar studieadvies.psychologie@ou.nl direct na je officiële afstuderen, met als onderwerp 'aanvraag BAPD'. Let op: de aanvraag dient binnen 1 maand na ondertekening van het getuigschrift geregistreerd te zijn. Heb je niet tijdens je studie voldaan aan de eisen van de BAPD? Dan volg je de aanvraagprocedure voor elders afgestudeerde studenten die hierna beschreven wordt.

Aanvraagprocedure voor elders afgestudeerde studenten én voor langer geleden afgestudeerde OU-studenten

Studenten die hun mastergetuigschrift in de Psychologie bij een andere universiteit in Nederland hebben behaald én OU-studenten die na afloop van bovengenoemde aanvraagstermijn nog niet voldoen aan de eisen van de BAPD kunnen uitsluitend tegen betaling via de website van het NIP een aanvraagprocedure starten voor het (alsnog) behalen van de Basisaantekening Psychodiagnostiek. Het is voor deze groepen mogelijk om aan de Open Universiteit deficiënties weg te werken voor de BAPD. Hieraan zijn (extra) kosten verbonden.

De Open Universiteit zorgt vervolgens voor de beoordeling van de aanvraag. Voldoe je niet aan de theoretische eisen dan ontvang je een deficiëntiebrief met de vakken die je nog moet afronden. Dat kunnen vakken uit de bachelor- en/of de masteropleiding zijn. Ook ontvang je een advies voor je studieplanning. Na inschrijving krijg je toegang tot de online leeromgeving.

Let op: de diagnostiekstage/werkervaringsplek moet je altijd zelf regelen, inclusief het zoeken van een gz-psycholoog of BAPD-supervisor NIP. Heb je de deficiëntievakken afgerond, dan kun je de drie casussen indienen bij de Toetsingscommissie BAPD van de Open Universiteit. Hieraan zijn kosten verbonden. De commissie beoordeelt de kwaliteit van de verslagen definitief. Pas na afronding van de deficiëntievakken en een positieve beoordeling van de casussen ontvang je de Basisaantekening Psychodiagnostiek.

Alle informatie over de eisen en de aanvraag is te vinden op **de website van het NIP**.

De universiteit die overal dichtbij is_

Toelating postmasteropleiding gezondheidszorgpsycholoog

De gezondheidszorgpsycholoog (gz-psycholoog) is het basisberoep voor psychologen en pedagogen in de gezondheidszorg. De gz-psycholoog is deskundig op het gebied van psychische problemen. De titel gz-psycholoog is door de overheid vastgelegd in de Wet Beroepen in de individuele Gezondheidszorg (BIG).

Als zelfstandig behandelaar werkt de gz-psycholoog in instellingen zoals ziekenhuizen, (g)gz-instellingen, verpleeghuizen, revalidatie-instellingen, instellingen voor gehandicaptenzorg, instellingen voor kinder- en jeugdhulpverlening en forensische instellingen. Ook werken veel gz-psychologen in een zelfstandige praktijk. Kerntaken van de gz-psycholoog zijn diagnostiek (wat is er aan de hand?), indicatiestelling (wat is de beste behandeling?) en het uitvoeren van behandelingen.

De Open Universiteit verzorgt niet zelf de postmasteropleiding tot gz-psycholoog. Ook de aanmelding verloopt niet via de Open Universiteit. Het Radboud Centrum Sociale Wetenschappen (RCSW) verzorgt de centrale aanmelding van zes opleidingsinstituten in Nederland. Afhankelijk van de gevolgde vakken in je vooropleiding kun je voldoen aan de theoretische eisen voor aanmelding. Daartoe geeft jouw faculteit van afstuderen een 'Verklaring vooropleidingseisen' af. Daaruit kan blijken dat je bepaalde deficiënties hebt. Deze deficiënties kun je vervolgens wegwerken bij de Open Universiteit of een andere aanbieder. Pas nadat je alle deficiënties hebt weggewerkt, kun je de aanmeldprocedure bij het RCSW vervolgen. De Verklaring vooropleidingseisen gz-opleiding is een onderdeel van de LOGO-verklaring. De LOGO-verklaring heb je nodig om te solliciteren naar een opleidingsplaats. Kijk voor meer informatie over de gz-opleiding op rcsw.nl en voor meer informatie over het aanvragen van de LOGO-verklaring op vlogo.nl

Alumni van de Open Universiteit en vooropleidingseisen

In principe voldoe je met de mastervarianten Klinische psychologie en Klinische kinder- en jeugdpsychologie inclusief een diagnostiekstage direct aan de Verklaring vooropleidingseisen gz-opleiding. Met de (pre)mastervarianten Levenslooppsychologie en Gezondheidspsychologie (en ook Arbeids- en organisatiepsychologie) kan het voorkomen dat je bepaalde cursussen niet hebt afgerond, bijvoorbeeld omdat deze niet nodig zijn voor deze mastervarianten. Ook kun je een deficiëntie hebben omdat je in je studiepad gecompenseerd bent met een niet-verplichte cursus. Dan zul je alsnog cursussen moeten afronden om deficiënties weg te werken voor de Verklaring vooropleidingseisen. Studenten van de Open Universiteit kunnen in het Opleidingsportaal Psychologie in de online leeromgeving meer informatie vinden over de toelating tot de gz-opleiding.

Aanvraagprocedure voor studenten van de Open Universiteit

Als afgestudeerde student van de Open Universiteit stuur je een e-mail naar studieadvies.psychologie@ou.nl met als onderwerp 'Verklaring vooropleidingseisen' en je studentnummer. De Examencommissie bepaalt of je voldoet aan de toelatingseisen die de gz-opleiding stelt. Na het wegwerken van eventuele deficiënties geeft de faculteit de 'Verklaring vooropleidingseisen' af. Voldoe je niet aan de eisen? Dan wordt je verklaring ondertekend onder vermelding van de deficiënties.

Aanvraagprocedure voor elders afgestudeerde studenten

Studenten die hun getuigschrift Psychologie, Pedagogische wetenschappen of Gezondheidswetenschappen (studierichting geestelijke gezondheidskunde) bij een andere universiteit in Nederland hebben behaald, moeten bij die universiteit de 'Verklaring vooropleidingseisen' laten ondertekenen. Deze verklaring stuur je naar het RCSW. Als je de deficiënties in je vooropleiding door het RCSW getoetst wilt zien, moet je op de website van vereniging LOGO eerst een LOGO-verklaring aanvragen en de gevraagde bewijsstukken insturen. Pas dan wordt jouw dossier door de hoofdopleider van het RCSW getoetst en beoordeeld op deficiënties. Het RCSW is geautoriseerd om werkervaring en andere opleidingen in de beoordeling mee te nemen. Deficiënties kun je wegwerken met cursussen van onder meer de Open Universiteit.

Zie voor informatie over cursussen de pagina Toelating gz-opleiding op de website van de **Open Universiteit**. Je ziet dan per cursus hoeveel studiepunten je kunt wegwerken per eis van de gz-opleiding. De Open Universiteit geeft geen studieadvies voor de gz-opleiding af aan studenten en alumni van andere universiteiten. **Let op:** het is niet nodig toelating tot een master of vrijstelling aan te vragen; je gaat namelijk geen volledige opleiding bij de Open Universiteit afronden.



Cursusaanbod

De cursusbeschrijvingen zijn gerangschikt volgens het jaarrooster. De meest actuele cursusinformatie vind je op de website.

Bij elke cursusbeschrijving staat het webadres dat direct toegang geeft tot uitgebreide informatie. Als de cursus een vast startmoment heeft, is dat in de omschrijving aangegeven. Een vast startmoment betekent dat de cursus in een bepaald kwartiel wordt aangeboden. Een cursus met een variabel startmoment kun je ook op een ander moment starten. Let altijd op ingangseisen vóór aanmelding! Wil je afwijken van het rooster om sneller of langzamer te studeren? Vraag dan advies aan een studieadviseur.

Kwartielen 2023-2024

Kwartiel		Tentamenweek
1	1 september t/m 11 november 2023	14 t/m 17 november 2023
2	20 november 2023 t/m 2 februari 2024	5 t/m 8 februari 2024
3	12 februari t/m 20 april 2024	23 t/m 27 april 2024
4	29 april t/m 8 juli 2024	9 t/m 12 juli 2024

Meer informatie over tentamens: ou.nl/tentamen

Inleiding in de psychologie



**Bachelor
Psychologie**
*Start twee keer per jaar
in kwartiel 1 en 3*

PBO014

Hoe komt menselijk gedrag tot stand? Wat is daarbij de rol van het brein? Hoe zijn we door evolutie, ontwikkeling en leerprocessen aangepast aan onze omgeving zodat we kunnen functioneren en floreren? Wat is bewustzijn? Hoe komen onze emoties tot uiting? Hoe verhouden we ons tot anderen? Het is zomaar een greep uit de boeiende vragen die centraal staan in de psychologie.

Het beantwoorden van deze vragen heeft naast opgedane kennis ook praktisch nut. Die kennis stelt de psycholoog namelijk in staat om te analyseren wat er misgaat als mensen minder lekker in hun vel zitten of niet goed meer functioneren in hun omgeving, zodat op professionele wijze een positieve wending kan worden gegeven aan hun leven. De cursus is dus een uitstekende inleiding voor iedereen die ambieert om zich in te zetten in dit werkveld en daartoe een opleiding in de psychologie wenst te volgen.

Wat psychologie precies is, wordt in deze inleidende cursus hoofdzakelijk in de breedte beantwoord. Je krijgt dus het volledige domein van de psychologie gepresenteerd zodat je met een solide basis aan de opleiding tot psycholoog begint.

Algemeen gesteld bestudeert de psychologie het gedrag, de gevoelens en de gedachten van de mens, in relatie tot zichzelf en in relatie tot de fysieke en sociale omgeving. Dat is in deze cursus niet anders, maar daarbij is wel gekozen voor een duidelijke focus op het aanpassingsvermogen van de mens. De cursus biedt een stevige, maar laagdrempelige basis in de evolutionair-psychologische en leertheoretische principes om dat aanpassingsvermogen te begrijpen.

Vanuit die focus wordt vervolgens bestudeerd hoe ons brein georganiseerd is, hoe we waarnemen en ons bewust worden van de wereld om ons heen, hoe we denken, redeneren, problemen oplossen en beslissen. Zodoende krijg je inzicht in de drijfveren en emoties die het handelen van de mens vormgeven. Uiteraard komt dat handelen altijd tot uiting in een sociale context.

Mensen reageren anders wanneer ze in een groep zijn dan wanneer ze alleen zijn. Mensen beïnvloeden elkaar, al dan niet bewust. Bovendien verandert menselijk gedrag gedurende de levensloop. Ook daarover gaat deze cursus. Ten slotte wordt aandacht besteed aan (de behandeling van) verschillende psychische stoornissen.

Daarnaast krijg je bij deze cursus de gelegenheid om kennis te maken met het beroep van psycholoog. Hiertoe krijg je een virtuele snuffelstage aangeboden waarin je op bezoek gaat bij een zeer gevarieerde groep psychologen om hun beroepspraktijk te verkennen. Hiermee stellen wij je in staat om niet alleen je de inhoud van het vak toe te eigenen, maar ook je eigen affiniteit met het werkveld te exploreren en zodoende een scherper idee te krijgen van je doelen bij het volgen van de opleiding Psychologie aan de Open Universiteit.

Voorkennis

Passieve kennis van de Engelse taal is nodig voor het lezen van het studiemateriaal.

Start

Deze cursus start zowel op 1 september 2023 als op 12 februari 2024 en heeft steeds een doorlooptijd van twee kwartielen.

Tentamen

Digitaal individueel tentamen (DIT), bestaande uit twee deeltentamens en een opdracht, namelijk het doorlopen van een digitale snuffelstage.

ou.nl/studieaanbod/PB0014

Inleiding in de arbeids- en organisatiepsychologie



Bachelor
Psychologie
*Variabel
startmoment*

PBO322

Dit is de kennismakingscursus voor de richting Arbeids- en organisatiepsychologie (A&O). Centraal hierin staat het verklaren en voorspellen van het gedrag van mensen op het werk.

De cursus is opgebouwd rond de volgende zes thema's:

- selectie
- training en ontwikkeling
- baantevredenheid en motivatie
- presteren
- stress en welzijn
- besluitvorming en leiderschap

Deze cursus gaat over de psychologie van de mens in de context van arbeid en organisatie. Mensen vormen de belangrijkste factor in een organisatie, al worden ze niet altijd als kostbaar of waardevol behandeld. Deze cursus bestudeert de interactie tussen een individu en diens werk en de interactie tussen werknemers onderling.

Vragen die aan bod komen zijn: Welke betekenis hechten mensen aan hun werk? Welk werk past het beste bij wie? Waardoor worden mensen gemotiveerd in hun werk? Wat beïnvloedt hun welbevinden? Wat zouden leidinggevers en managers daarvoor moeten weten? Topics die hierbij aansluiten zijn: selectie, assessment, training en loopbaanontwikkeling, de indeling van de werkomgeving, besluitvorming, leiderschap en motivatie.

Voorkennis

Geen specifieke voorkennis vereist.

Start

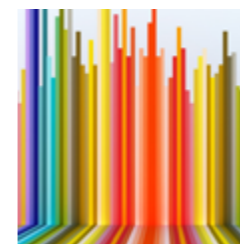
Deze cursus heeft geen vaste startdatum. Je kunt je voor deze cursus op elk gewenst moment aanmelden.

Tentamen

Digitaal individueel tentamen (DIT)

ou.nl/studieaanbod/PB0322

Onderzoeksp practicum inleiding onderzoek



Bachelor
Psychologie
*Start twee keer per jaar
in kwartiel 2 en 4*

PBO212

Deze cursus geeft een algemene inleiding in methodologie en statistiek. Er wordt geen basiskennis verondersteld, dus je leert ook basale concepten zoals variabelen, meetniveaus en causale en correlatieve verbanden. Verder leer je aan de hand van vier studies hoe je analyses kunt uitvoeren. De datasets van die studies worden stapje voor stapje geanalyseerd.

De cursus start met een algemene inleiding. Daarna maak je kennis met de theoretische achtergrond bij het verzamelen van data. Vervolgens leer je over univariate analyse: analyse om datareeksen te beschrijven. Je oefent met de geleerde concepten op basis van verschillende datasets. Hierna komt bivariate analyse aan bod: analyse om te kijken of variabelen samenhangen. Hierbij worden verschillende soorten designs, de soorten onderzoeksvragen die daarmee kunnen worden beantwoord, en structurele modellen besproken.

Voor het tentamen analyseer je thuis aan de hand van een serie opdrachten de dataset van een nieuw onderzoek. Je kunt hier dus de tijd voor nemen en samenwerken met medestudenten als daar behoefte aan is. De uitkomsten van die analyses neem je mee naar het tentamen. Als de opdrachten op de juiste wijze zijn uitgevoerd, kunnen de antwoorden op een aantal tentamenvragen worden gevonden in die uitdraai. De overige tentamenvragen gaan over algemene statistische kennis en achtergronden.

In tegenstelling tot de meer traditionele inleidende cursussen in de methodologie en statistiek, ligt in deze cursus de nadruk niet op formules van statistische analyses. Formules worden alleen ingezet als middelen om te leren over de conceptuele achtergrond van de analyses.

Voorkennis

Passieve kennis van de Engelse taal is gewenst. In het cursusmateriaal zijn Engelstalige artikelen opgenomen.

Start

Deze cursus start op 20 november 2023 en op 29 april 2024.

Tentamen

Digitaal individueel tentamen (DIT) en een opdracht.

ou.nl/studieaanbod/PB0212

Sociale psychologie



Bachelor
Psychologie
*Variabel
startmoment*

PBO012

In deze cursus maak je kennis met de belangrijkste sociaalpsychologische theorieën en inzichten. Er wordt ingegaan op thema's zoals het waarnemen van individuen, zelfbeeld en zelfwaardering, intragroepsprocessen, attitudes en attitudeverandering, sociale invloed, stereotypen, vooroordelen en discriminatie, agressie en conflict, prosociaal gedrag zoals helpen, en interpersoonlijke relaties. Daarnaast krijg je inzicht in sociaalpsychologische onderzoeksmethoden. Ook leer je hoe sociaalpsychologische theorieën kunnen worden toegepast om gedrag te veranderen.

Buren, collega's, vrienden, familieleden of je partner: in het dagelijkse leven heb je vrijwel altijd te maken met anderen. De sociale psychologie biedt verklaringen voor veel herkenbare gedachten, gevoelens en gedragingen van mensen in relatie tot elkaar. Zo weten we door de sociale psychologie bijvoorbeeld hoe mensen een eerste indruk van elkaar vormen en onder welke omstandigheden zij bereid zijn om een ander hulp aan te bieden.

Dit is een basiscursus voor psychologiestudenten. Je raakt vertrouwd met sociaalpsychologische inzichten die veel worden toegepast in alle afstudeervarianten van de masteropleiding Psychologie aan de Open Universiteit.

Voorkennis

Geen specifieke voorkennis vereist.

Start

Deze cursus heeft geen vaste startdatum. Je kunt je voor deze cursus op elk gewenst moment aanmelden.

Tentamen

Digitaal individueel tentamen (DIT)

ou.nl/studieaanbod/PB0012

Ontwikkelingspsychologie



Bachelor
Psychologie
*Variabel
startmoment*

PBO112

De ontwikkelingsgeschiedenis van een individu is fascinerend en tijdens de jonge jaren niet zelden stormachtig te noemen. Het vakgebied van de ontwikkelingspsychologie richt zich op de systematiek van psychologische veranderingen in de kinder- en jeugdijaren en behoort samen met functioneel, persoonlijkheidsleer en sociale psychologie tot de inhoudelijke basisvakken van de psychologieopleiding. Aan de hand van biologische, individuele en omgevingsinvloeden tracht de ontwikkelingspsycholoog de rijke, gevarieerde en complexe veranderingen in denken, redeneren, gedrag en functioneren, zoals die zich met voortschrijdende leeftijd voordoen, te beschrijven en te verklaren.

De cumulatieve invloed van toevallige en individugebonden factoren op de ontwikkeling van een individu zorgen ervoor dat de regelmaat en voorspelbaarheid van psychologische ontwikkelingen beperkter zijn naarmate de levensloop vordert. Daarom gaat de aandacht binnen het vakgebied van oudsher uit naar de normatieve ontwikkeling in de vroege levensjaren. In deze cursus komen de volgende thema's aan bod: een theoretische uiteenzetting van het vakgebied, de conceptie en prenatale ontwikkeling, de geboorte, de babytijd, de peuter- en kleutertijd en de schooltijd. Je leert welke fysieke, cognitieve, persoonlijke en sociaal-emotionele ontwikkelingen plaatsvinden gedurende elk van deze perioden en voor welke ontwikkelingstaken een individu zich steeds gesteld ziet.

Voorkennis

Passieve kennis van de Engelse taal is gewenst. In het cursusmateriaal zijn Engelstalige artikelen opgenomen.

Start

Deze cursus heeft geen vaste startdatum. Je kunt je voor deze cursus op elk gewenst moment aanmelden.

Tentamen

Digitaal individueel tentamen (DIT)

ou.nl/studieaanbod/PB0112

Inleiding in de gezondheidspsychologie



Bachelor
Psychologie
*Start twee keer per jaar
in kwartiel 1 en 3*

PBO522

Gezondheid is een samenspel van een gezond lichaam en mentaal en sociaal lekker in je vel zitten. Maar wanneer beschouwen mensen zich gezond of ziek? Hoe komt het dat mensen wel weten welke gedragingen ongezond zijn, maar gedragen mensen zich toch zo? Hoe kun je het beste omgaan met pijn of beperkingen door een chronische aandoening? Gezondheidspsychologie bestudeert de relatie tussen gedrag, gezondheid en ziekte. Gezondheidspsychologie draagt bij aan het bevorderen van gezondheid door mensen te motiveren en zich bewust laten worden van hun eigen kracht op het gebied van gezondheid en welbevinden. Het gaat hierbij om zowel gezonde mensen als patiënten, maar ook over hun omgeving.

In deze cursus krijg je inzicht in de wetenschappelijke kennis over relaties tussen gedrag, gezondheid en ziekte. Je leert over de betekenis, oorzaken en gevolgen van stress, en over theorieën die gezond en ongezond gedrag kunnen verklaren. Ook wordt besproken hoe leefstijlen samenhangen met gezondheid en ziekte. Daarnaast ga je dieper in op ziekte, acceptatie van ziekte en ziekterollen. Andere thema's zijn het gebruik van medische voorzieningen, de aard, symptomen en functie van pijn, en de rol van sociale steun als het gaat om 'coping' bij chronische ziekten. De cursus is een verplicht onderdeel van de bacheloropleiding Psychologie, maar is ook als losse cursus interessant.

Voorkennis

Vanwege het Engelstalige tekstboek is passieve kennis van de Engelse taal op een gevorderd niveau gewenst.

Start

Deze cursus start op 1 september 2023 en 12 februari 2024

Tentamen

Digitaal individueel tentamen (DIT).

ou.nl/studieaanbod/PB0522

Onderzoekspracticum kwalitatief onderzoek



Bachelor
Psychologie
*Start twee keer per jaar
in kwartiel 2 en 4*

PB1612

Hoewel het meeste psychologische onderzoek kwantitatief van aard is, maken de beperkingen van deze methode het onmogelijk om antwoord te geven op alle onderzoeksvragen. Gelukkig is er ook het complement van kwantitatief onderzoek: kwalitatief onderzoek. Deze cursus start met de theorie van kwalitatief onderzoek, waarbij er onder andere aandacht is voor het type onderzoeksvragen dat met respectievelijk kwalitatief en kwantitatief onderzoek kan worden beantwoord. Hierna leer je hoe je kwalitatief onderzoek in de praktijk uitvoert, met bijzondere aandacht voor de analyse van kwalitatieve data. Vervolgens wordt er ingegaan op observatieonderzoek, dat zowel kwantitatief als kwalitatief van aard kan zijn en bijvoorbeeld gebruikt wordt in de klinische praktijk. Tot slot worden cognitieve interviews geïntroduceerd als methode om te toetsen of deelnemers een vragenlijst of andere operationalisatie interpreteren zoals de onderzoeker bedoeld heeft. Je doet ervaring op met observeren, semigestructureerde interviews, kwalitatieve data analyseren en rapporteren.

De cursus start in thema 1 met de theoretische achtergrond van kwalitatief onderzoek. Thema 2 gaat in op de praktijk van kwalitatief onderzoek, het uitvoeren van interviews en het analyseren van transcripten. Thema 3 is een oefentoets waarbij geoefend kan worden met het analyseren en rapporteren van kwalitatieve data. Thema 4 is een deelttoets waarbij een kleinschalig kwalitatief onderzoek wordt uitgevoerd en een deel van een wetenschappelijk verslag wordt geschreven. Thema 5 gaat in op het verzamelen en scoren van observationele data. En tot slot behandelt thema 6 cognitief interviewen.

De toetsing van deze cursus bestaat uit vier onderdelen:

- een interviewopdracht in thema 4
- een observatieopdracht in thema 5
- een cognitief interview in thema 6
- een DIT-tentamen bestaande uit tweekeuzevragen.

De score op de interviewopdracht en het DIT bepalen samen het eindcijfer. Beide onderdelen moeten minimaal voldoende zijn en kunnen onderling niet worden gecompenseerd. Alle opdrachten worden ingeleverd aan het einde van de cursus en er wordt feedback gegeven door middel van een beoordelingsrubric.

Voorkennis

Basiskennis van wetenschappelijke onderzoeksmethoden en het formuleren van onderzoeksvragen is gewenst, maar niet verplicht.

Start

Deze cursus start op 20 november 2023 en op 29 april 2024.

Tentamen

Digitaal individueel tentamen (DIT) en een opdracht

ou.nl/studieaanbod/PB1612

Klinische psychologie 1a: theoretische benaderingen en persoonlijkheid



Bachelor
Psychologie
Start in kwartiel 3

PB3002

Deze cursus is een inleiding in het vakgebied van de klinische psychologie. Het belangrijkste onderwerp binnen de klinische psychologie is afwijkend, slecht aangepast of 'abnormaal' gedrag dat door individuen zelf en/of hun omgeving als ongewenst wordt ervaren. Men spreekt in dit verband ook wel van psychische, psychiatrische of psychopathologische stoornissen, of kortweg van psychopathologie. Deze stoornissen ontstaan uit een combinatie van biologische, psychologische en sociale factoren. Het accent ligt in deze cursus op de verschillende theorieën over het ontstaan en voortduren van psychische stoornissen, op de classificatie en diagnostiek ervan en op persoonlijkheid.

De cursus is een eerste kennismakingscursus met de klinische psychologie. Bij het onderdeel psychopathologie leer je het continuüm normaal-abnormaal kennen, de verschillende benaderingen van psychopathologie, de klinische classificatie van psychische stoornissen en de diagnostiek ervan. Het onderdeel persoonlijkheidstheorieën richt zich op persoonlijkheid. Daarin leer je verschillende dimensionale perspectieven op persoonlijkheid.

De stof in de cursus gaat uit van volwassen cliënten. Het tekstboek ('Klinische psychologie: theorieën en psychopathologie' van Van der Molen, Dehue, Thewissen & van Hooren, 2023) bij deze cursus bestaat uit drie delen. Deel I en deel II vormen de leerstof voor het tentamen. Deel I bevat een aantal theoretische benaderingen van psychopathologie. Deel II gaat over classificatie en diagnostiek in de klinische psychologie. Deel III vormt geen onderdeel van deze cursus. Het onderdeel persoonlijkheidsleer wordt bestudeerd aan de hand van drie hoofdstukken die opgenomen zijn in het digitaal werkboek, en is ook leerstof voor het tentamen. Daarnaast bevat het digitaal werkboek hulpmiddelen om de toegankelijkheid van het tekstboek te vergroten en verwerkingsopdrachten. Aan het eind vindt er een masterclass plaats, waarvan de inhoud behoort tot de tentamenstof.

Accreditatie

Deze cursus maakt deel uit van het cursuspakket van de Open Universiteit voor het behalen van de Basisaantekening Psychodiagnostiek van het Nederlands Instituut van Psychologen (NIP).

Voorkennis

Voor deze cursus is geen specifieke voorkennis vereist.

Start

Deze cursus start op 12 februari 2024.

Tentamen

Digitaal individueel tentamen (DIT)

ou.nl/studieaanbod/PB3002

Klinische psychologie 1b: Psychopathologie



Bachelor
Psychologie
Start in kwartiel 4

PB3102

Deze cursus is een vervolg op de cursus Klinische psychologie 1a: theoretische benaderingen en persoonlijkheid. Het belangrijkste onderwerp binnen de klinische psychologie is afwijkend, slecht aangepast of 'abnormaal' gedrag dat door individuen zelf en/of hun omgeving als ongewenst wordt ervaren. Men spreekt in dit verband ook wel van psychische, psychiatrische of psychopathologische stoornissen, of kortweg van psychopathologie. Deze stoornissen ontstaan uit een combinatie van biologische, psychologische en sociale factoren. Het accent ligt in deze cursus op de uiteenlopende wijze waarop diverse psychische stoornissen zich manifesteren, op de prevalentie van de stoornissen, op de theoretische visies ten aanzien van het ontstaan en voortbestaan van de stoornissen, op de culturele aspecten en comorbiditeit ervan en op de diagnostiek en behandeling.

De cursus is een eerste kennismakingscursus met diverse vormen van psychopathologie. In de voorgaande cursus Klinische psychologie 1a heb je al het continuüm normaal-abnormaal leren kennen, de verschillende benaderingen van psychopathologie, de klinische classificatie van psychische stoornissen en de diagnostiek ervan. In de cursus Klinische psychologie 1b maak je kennis met uiteenlopende psychische stoornissen en de wijze waarop deze zich kunnen manifesteren.

De stof in de cursus gaat uit van volwassen cliënten. Het tekstboek ('Klinische psychologie: theorieën en psychopathologie' van Van der Molen, Dehue, Thewissen & van Hooren, 2023) bij deze cursus bestaat uit drie delen. De delen I en II zijn aan bod gekomen in de cursus Klinische psychologie 1a. In deel III komt het brede scala van psychopathologische stoornissen aan bod. Dit deel vormt de leerstof voor het tentamen van de cursus Klinische psychologie 1b. In dit deel maak je kennis met uiteenlopende psychische stoornissen en de wijze waarop deze zich kunnen manifesteren, de prevalentie ervan, het ontstaan en voortbestaan, de

culturele aspecten en comorbiditeit en de diagnostiek en behandeling. Het digitaal werkboek bevat hulpmiddelen om de toegankelijkheid van het tekstboek te vergroten en verwerkingsopdrachten.

Accreditatie

Deze cursus maakt deel uit van het cursuspakket van de Open Universiteit voor het behalen van de Basisaantekening Psychodiagnostiek van het Nederlands Instituut van Psychologen (NIP).

Voorkennis

Voor deze cursus is geen specifieke voorkennis vereist.

Start

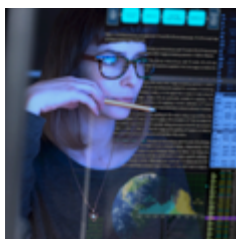
Deze cursus start op 29 april 2024.

Tentamen

Digitaal individueel tentamen (DIT)

ou.nl/studieaanbod/PB3102

Inleiding in de wetenschappelijke methode



Bachelor
Psychologie
Start één keer per jaar
in kwartiel 3

PB2802

Deze cursus biedt een eerste kennismaking met de wetenschap, haar methoden en werkwijze. Psychologie is immers een wetenschap en de bacheloropleiding Psychologie is een wetenschappelijke studie. Het is dus goed om je ervan bewust te worden dat je niet enkel een opleiding tot psycholoog volgt, maar tevens een opleiding tot 'basiswetenschapper'. Een basiswetenschapper heeft begrip van zowel de kracht als beperkingen van de moderne wetenschap. Een basiswetenschapper heeft een wetenschappelijk denkvermogen, een wetenschappelijke attitude en vaardigheid. Maar wat is wetenschap eigenlijk? Wat houdt het in om wetenschappelijk te denken en te doen? Dit zijn enkele van de kernvragen waarop je concrete antwoorden kunt formuleren na afronding van deze cursus.

De cursus bestaat uit drie thema's: wetenschapsfilosofie, wetenschappelijke methoden en metawetenschap. Met behulp van bekende werken in de wetenschapsfilosofie, van onder anderen Karl Popper, Thomas Kuhn en Imre Lakatos, gaat het eerste thema nader in op de vraag wat wetenschap is. Eerst gaan we in op enkele ontwikkelingen voor en tijdens de zogenaamde wetenschappelijke revolutie.

Het tweede thema behandelt belangrijke methoden in de wetenschap (bijvoorbeeld het experiment) om hypothesen en theorie te beoordelen. Daarnaast gaan we dieper in op een belangrijke bron van wetenschappelijke verklaringen: correlaties en causaliteit, en op de vraag hoe die twee zijn te onderscheiden. Wetenschap is ook mensenwerk en wordt bedreven door mensen die met elkaar verbonden zijn in groepen en instituties, waar waarden en normen bestaan over hoe wetenschap te bedrijven.

De studietaken in het derde thema gaan in op aspecten waar dat mis kan gaan, zoals redeneerfouten bij de interpretatie van onderzoek. Daarnaast gaan we in op hoe problemen die zich soms voordoen tijdens het onderzoeksproces geleid hebben tot enkele (recente) veranderingen in de manier waarop wetenschap bedreven wordt.

Voorkennis

Passieve kennis van de Engelse taal is gewenst. In het cursusmateriaal zijn Engelstalige artikelen opgenomen. Je hebt bij voorkeur de cursus Inleiding in de psychologie (PBO014) afgerond.

Start

Deze cursus start op 12 februari 2024.

Tentamen

Digitaal individueel tentamen (DIT)

ou.nl/studieaanbod/PB2802

Literatuurstudie



Bachelor
Psychologie
Variabel
startmoment

PBO712

Voor het opzetten van een wetenschappelijk onderzoek is het nodig zicht te krijgen op de stand van zaken in de wetenschappelijke literatuur. Een literatuurstudie kan richting geven aan de onderzoeksvraag, een beeld geven van de relevantie van een onderzoeksvraag, weergeven vanuit welke theoretische invalshoeken tot nu toe naar het probleem is gekeken en met welk resultaat, en uiteindelijk leiden tot nieuwe onderzoeksvragen. Daarnaast kan literatuuronderzoek ook een onderzoeksmethode op zichzelf zijn. Door recente literatuur te bestuderen krijgen sociale wetenschappers een goed beeld van alles wat al bekend is over een bepaald onderwerp, zodat toekomstige onderzoeksvragen en beleid hierop afgestemd kunnen worden. Tijdens je studie zul je verschillende keren een literatuurstudie moeten verrichten.

In deze cursus leer je hoe je een dergelijk literatuuronderzoek opzet, uitvoert en rapporteert. De nadruk ligt op het opstellen van een probleemstelling en een zoekplan voor literatuuronderzoek, de uitvoering van een literatuurzoektocht, selectie van de gevonden bronnen op bruikbaarheid en relevantie, rapportage van (de resultaten van) het zoekproces in een zoektochtbeschrijving, de interpretatie, kritische beoordeling en integratie van de informatie uit de als relevant bestempelde bronnen en het schrijven van een inleiding van een onderzoeksverslag op basis van deze literatuur.

Voorkennis

Vanwege het gebruik van een Engelstalig tekstboek is passieve kennis van de Engelse taal gewenst.

Ingangseisen

Je hebt in de bacheloropleiding Psychologie ten minste 25 studiepunten afgerond, waaronder de cursus Onderzoekspracticum inleiding data-analyse (PB0202) of Onderzoekspracticum inleiding onderzoek (PB0212).

Start

Deze cursus heeft geen vaste startdatum. Je kunt je voor deze cursus op elk gewenst moment aanmelden, mits je aan de ingangseisen voldoet.

Tentamen

Opdracht

ou.nl/studieaanbod/PB0712

Onderzoekspracticum experimenteel onderzoek



**Bachelor
Psychologie**
Start twee keer per jaar
in kwartiel 1 en 3

PBO422

In dit onderzoekspracticum wordt ingegaan op een onderzoeksmethode die bij uitstek geschikt is om een oorzakelijke of causale relatie te onderzoeken: het experiment. In een experiment kan de onderzoeker één groep proefpersonen een stimulus aanbieden, bijvoorbeeld een voorlichtingsfilm over de nadelige gevolgen van roken op de gezondheid, en een andere, in uitgangssituatie vergelijkbare groep proefpersonen die stimulus niet aanbieden. Beide groepen worden zowel vóór als ná de vertoning van de voorlichtingsfilm naar hun rookgedrag gevraagd. Door de uitkomsten in beide groepen met elkaar te vergelijken, kan de onderzoeker nagaan of er verschillen zijn in rookgedrag tussen de experimentele groep en de controlegroep als gevolg van de filmstimulus. In het practicum ligt de nadruk op causale relaties en interacties, en de belangrijkste statistische analyses die bij de meeste gebruikte experimentele proefontwerpen passen. Ook ligt de nadruk op het zelf analyseren van gegevens die reeds verzameld zijn door middel van verschillende psychologische experimenten.

Bij experimenteel onderzoek gaat het om een door de onderzoeker gecreëerde situatie, die een min of meer kunstmatig karakter heeft. Daarin heeft de onderzoeker controle over wie er deelnemen aan het experiment, wat er precies gebeurt tijdens het experiment en onder welke omstandigheden dat gebeurt. De onderzoeker manipuleert de onafhankelijke variabele, ook wel de experimentele of oorzaakvariabele genoemd, door een bepaalde categorie mensen bloot te stellen aan een experimentele stimulus of experimentele ingreep, en een andere categorie mensen daar niet aan bloot te stellen. Door deze manipulatie kan de onderzoeker nagaan of, en zo ja in welke mate de onafhankelijke variabele, het al dan niet aanbieden van de experimentele stimulus, het beoogde effect heeft op de afhankelijke variabele ofwel het gedrag of houdingen van de deelnemers. De categorie mensen aan wie de experimentele stimulus wordt aangeboden, wordt de experimentele groep genoemd; zij bevinden zich in de experimentele conditie(s). De categorie mensen die niets krijgt aangeboden vormt de controlegroep.

Er zijn zeer veel verschijningsvormen van het experiment. In de cursus wordt ingegaan op de ethische aspecten rondom experimenteel onderzoek, behandeld wat de sterke en zwakke punten van diverse veelgebruikte experimentele opzetten zijn, hoe onderzoeksgroepen zodanig kunnen worden samengesteld dat ze in uitgangssituatie als gelijkwaardig aan elkaar mogen worden beschouwd, en hoe de gegevens geanalyseerd kunnen worden, bijvoorbeeld met het statistisch pakket SPSS. De verworven kennis en vaardigheden pas je toe op verschillende psychologische experimenten. Jouw kennis met betrekking tot psychologisch experimenteel onderzoek wordt getoetst middels een meerkeuzetentamen. Tevens maak je kennis met de wetenschappelijke verslaglegging. Je schrijft een deel van een wetenschappelijk artikel. Deze opdracht maakt eveneens deel uit van het tentamen

Voorkennis

Vanwege het gebruik van een Engelstalig tekstboek is passieve kennis van de Engelse taal gewenst.

Ingangseisen

Je hebt de cursus Onderzoekspracticum inleiding onderzoek (PB0212) afgerond of je hebt een lopende inschrijving in een eerder kwartiel.

Start

Deze cursus start op 1 september 2023 en op 12 februari 2024.

Tentamen

Digitaal individueel tentamen (DIT) en een opdracht

ou.nl/studieaanbod/PB0422

Geschiedenis van de psychologie



**Bachelor
Psychologie**
Start twee keer per jaar
in kwartiel 2 en 4

PB1012

Waarom een cursus Geschiedenis van de psychologie? Is het niet zo dat de psychologische kennis van vroeger inmiddels achterhaald is? Dat is maar ten dele waar. Veel van de vraagstukken die 150 jaar geleden de pioniers van de psychologie in beweging brachten, zijn ook nu nog actueel. Historische kennis van een vakgebied verschaft inzicht in de betekenis van begrippen, stromingen en theorieën. Het voorkomt dat men oude ideeën en bevindingen al te gemakkelijk voor nieuw aanziet, en het relateert de huidige staat van onze kennis. Immers, als onze kennis van twintig jaar geleden nu al weer achterhaald is, wat zegt dat dan over de houdbaarheid van onze kennis nu? Wie op de hoogte is van de geschiedenis van het vakgebied leert de huidige psychologische kennis dus beter op waarde te schatten.

De leerstof van de cursus bestaat uit een tekstboek (de vijfde editie van *Pioneers of Psychology*, Fancher & Rutherford, 2017) en een online werkboek dat fungeert als een wegwijzer door de cursusstof. De cursus is verdeeld in twee delen.

Het eerste deel begint met een verkenning van de wortels van de psychologie in de antieke Griekse en Arabische cultuur en kijkt vervolgens naar enkele voorlopers in de West-Europese filosofie en geneeskunde. In de negentiende eeuw zien we de eerste grondslagen verschijnen van de hedendaagse psychologie: de Duitse psychofysiologie en het werk van Wilhem Wundt, de evolutietheorie van Charles Darwin en de toepassing daarvan door Francis Galton, en tot slot het ontstaan van de Amerikaanse psychologie onder invloed van William James. Dat alles mondt uit in het werk van B.F. Skinner, die beschouwd kan worden als de architect van de hedendaagse wetenschappelijke psychologie.

In het tweede deel van de cursus bekijken we hoe in de afgelopen eeuw de psychologie is opgesplitst in een aantal subdisciplines. We kijken naar de wetenschappelijke en maatschappelijke ontwikkelingen die zorgden voor de ontwikkeling van de sociale psychologie, de persoonlijkheidspsychologie, de ontwikkelingspsychologie en de cognitieve psychologie.

Voorkennis

Vanwege het gebruik van een Engelstalig tekstboek is passieve kennis van de Engelse taal gewenst.

Start

Deze cursus start op 20 november 2023 en op 29 april 2024.

Tentamen

Digitaal individueel tentamen (DIT) en een opdracht

ou.nl/studieaanbod/PB1012

Gespreksvoering



**Bachelor
Psychologie**
*Start twee keer per jaar
in kwartiel 1 en 3*

PBO922

In deze cursus leer je jouw vaardigheden om effectief te communiceren in diverse gesprekssituaties te verhogen. Je oefent met het inzetten van specifieke vaardigheden met als doel het gesprek te beïnvloeden en jouw gespreksdoelen te behalen. Voor psychologen is het gesprek een van de belangrijkste instrumenten. Het is dus van belang dat aanstaande psychologen dit instrument optimaal leren hanteren. De cursus Gespreksvoering beoogt je de belangrijkste basisvaardigheden voor effectieve en professionele gespreksvoering bij te brengen. In de vervolgcursus 'Psychologische gespreksvoering' bouw je hier op voort en leer je de gesprekstechniek in te zetten voor het begeleiden van cliënten bij psychologische veranderingen.

'Met die vent valt niet te praten!', 'Ach, uit dat mens is toch geen zinnig woord te krijgen.' Zeg of denk je dat ook wel eens over mensen in je omgeving? Personen met wie je, of je het wilt of niet, wel moet praten? Collega's bijvoorbeeld, of opdrachtgevers, of ondergeschikten? Dan ken je waarschijnlijk ook het gevoel van diepe frustratie wanneer zo'n gesprek niet loopt. Mogelijk heb je ervaring met ernstige gevolgen van slechte communicatie: verkeerd begrepen opdrachten, langs elkaar heen werken, ruzie en uiteindelijk een verziekte werksfeer. Er is bijna geen beroep te bedenken waarin het voeren van gesprekken geen essentiële rol speelt. Sterker nog, de kwaliteit van je werk hangt in belangrijke mate af van de wijze waarop je gesprekken voert. Vandaar deze uitermate toepassingsgerichte cursus, waarmee je de kwaliteit van de door jou gevoerde gesprekken aanmerkelijk kunt verhogen.

De cursus Gespreksvoering is bijzonder van opzet. Omdat vaardigheid in het voeren van gesprekken niet te leren is uit boeken, bestaat de cursus naast een tekstboek uit een practicum dat deels online en deels in face-to-face bijeenkomsten wordt uitgevoerd. Per studiejaar worden hiervoor in kwartiel 1 en 3 in verschillende studiecentra practicumgroepen georganiseerd. Tijdens de acht verplichte practicumbijeenkomsten oefen je verschillende

gespreksvaardigheden en gespreksmodellen met je medestudenten. De cursus kent een opbouw van eenvoudig naar complex. In de cursus begin je met basisvaardigheden zoals luisteren, vragen stellen, samenvatten, kritiek geven en kritiek ontvangen. Vervolgens leer je deze vaardigheden toe te passen in verschillende gesprekssituaties zoals het intakegesprek, het slechtnieuwsgesprek, het motiverend gesprek en het functioneringsgesprek. Het practicum doorloopt een periode van tien weken, waarin de studielast zo evenredig mogelijk is verdeeld. In het practicum oefen je samen met medestudenten de verschillende gespreksvaardigheden en gespreksmodellen. Er is één plenaire startbijeenkomst van 6 uur in een studiecentrum. Daarnaast zijn er drie plenaire practicumbijeenkomsten van 3 uur in een studiecentrum. Verder zijn er vier bijeenkomsten van 3 uur in subgroepjes. De cursus wordt afgesloten met een eindverslag waarin je de gebruikte gesprekstechnieken analyseert en reflecteert op het door jou gevoerde gesprek.

Accreditatie

Deze cursus maakt deel uit van het cursuspakket van de Open Universiteit voor het behalen van de Basisaantekening Psychodiagnostiek van het Nederlands Instituut van Psychologen (NIP).

Ingangseisen

Je hebt de cursus Inleiding in de psychologie (PB0014) afgerond en 30 overige studiepunten uit de propedeuse Psychologie behaald.

Daarnaast is een goede actieve beheersing van de Nederlandse taal vereist.

Start

Deze cursus start op 1 september 2023 en op 12 februari 2024

Tentamen

Verplichte practicumbijeenkomsten en een opdracht.

ou.nl/studieaanbod/PB0922

Test-en toetstheorie



**Bachelor
Psychologie**
*Start twee keer per jaar
in kwartiel 2 en 4*

PB1502

Psychologische tests zijn essentieel in het instrumentarium van menig praktiserend psycholoog. Ze helpen onder meer bij het in kaart brengen van intelligentie, gedragsstoornissen of geschiktheid voor een bepaalde functie. In deze volledig zelfstandig te bestuderen cursus krijg je een overzicht van de theorie die noodzakelijk is om allerlei vormen van tests en toetsen te ontwikkelen, de kwaliteit van bestaande instrumenten te beoordelen en om ermee te werken.

Er is veel belangstelling voor het in kaart brengen van individuele verschillen met behulp van vragenlijsten, schoolvorderingentoetsen of intelligentietests. De selectie-instrumenten voor verschillende functies en beroepen zijn hiervan een goed voorbeeld. Het ontwikkelen van een test om een bepaald psychologisch construct te meten, is ook weer van invloed op de theorievorming over dat construct.

Belangrijke testtheoretische begrippen zijn betrouwbaarheid en validiteit. Om met behulp van een test geldige uitspraken te kunnen doen over een persoon, moet die test betrouwbaar en valide zijn. Voor elke nieuw ontwikkelde test moeten daarom de bijbehorende validiteit en betrouwbaarheid bepaald worden. De test- en toetstheorie is dan ook niet voor niets bij alle Nederlandse universiteiten een verplicht onderdeel van het basisprogramma psychologie. Een evenwichtig curriculum biedt namelijk niet alleen vakinhoudelijke kennis, maar verschaft ook inzicht in het ontwerpen en construeren van allerlei psychologische tests en ander diagnostisch materiaal.

Accreditatie

Deze cursus maakt deel uit van het cursuspakket van de Open Universiteit voor het behalen van de Basisaantekening Psychodiagnostiek van het Nederlands Instituut van Psychologen (NIP).

Voorkennis

De cursus is gemakkelijker te bestuderen als je de onderzoekspractica Inleiding onderzoek en Experimenteel onderzoek (nog eens) hebt doorgenomen. Je kunt rekenkundige bewerkingen uitvoeren op getallen conform de geldende aritmetische regels, zoals eerst vermenigvuldigen en daarna optellen. Verder kun je formules gebruiken en lineaire vergelijkingen toepassen en oplossen.

Start

Deze cursus start op 20 november 2023 en op 29 april 2024.

Tentamen

Digitaal individueel tentamen (DIT).

ou.nl/studieaanbod/PB1502

Biologische grondslagen: neuropsychologie en psychofarmacologie



Bachelor
Psychologie
Variabel
startmoment

PB1212

Hoe onthouden we informatie? Hoe worden aandachtsstoornissen gediagnosticeerd? Hoe komt het dat een hersenbloeding kan leiden tot forse geheugenproblemen of chaotisch gedrag? Hoe kunnen medicatie of drugs ons gedrag beïnvloeden? Dit zijn enkele vragen die centraal staan binnen de neuropsychologie en psychofarmacologie.

Neuropsychologie bestudeert de relatie tussen hersenen en gedrag. Deze relatie wordt bestudeerd bij zowel gezonde personen als patiëntenpopulaties (bijvoorbeeld patiënten met dementie, epilepsie, een CVA, Parkinson, ADHD en schizofrenie). Psychofarmacologie is nauw verwant aan neuropsychologie. Psychofarmacologie houdt zich bezig met het onderzoeken van de werking van geneesmiddelen en stoffen die worden gebruikt ter behandeling van neuropsychologische en psychiatrische ziektebeelden.

De laatste decennia is de kennis over de relatie tussen hersenen en gedrag enorm toegenomen. Dat heeft gevolgen voor de wijze waarop psychologen aankijken tegen menselijk gedrag en het ontstaan van psychopathologie. Neuropsychologen bestuderen in het bijzonder de relaties tussen aan de ene kant specifieke hersenstructuren en -processen, neurotransmitters en hormonen en aan de andere kant cognitieve processen, emoties en gedrag. Ook proberen ze een steeds beter inzicht te krijgen in de problemen die ontstaan na een hersenbeschadiging.

De focus van de klinische neuropsychologie ligt op bestudering van cognitieve functies en gedrag, zowel in 'intacte' als verstoorte vorm. De inzichten dragen bij aan een betere diagnostiek, behandeling en begeleiding van mensen met functiestoornissen. Neuropsychologie is een multidisciplinaire wetenschap geworden waarin kennis over psychologische fenomenen wordt geïntegreerd met kennis over biologische en medische factoren.

Bij veel psychopathologische aandoeningen, zoals depressie, schizofrenie en ADHD, spelen biologische mechanismen een belangrijke rol. Voor onderzoek, interventie en diagnostiek is inzicht in de biologische basis van psychopathologie daarom onontbeerlijk, evenals inzicht in de therapeutische effecten van

psychofarmaca. 'Psychofarmaca' verwijst naar een verzameling geneesmiddelen en stoffen die worden gebruikt ter behandeling van psychopathologische beelden dan wel op de een of andere manier ons gedrag, onze stemming, cognitie en ons psychisch welzijn beïnvloeden.

De cursus begint met een algemene inleiding in het werkveld van de neuropsychologie en psychofarmacologie. Hierbij wordt ook aandacht besteed aan de anatomie van het menselijk brein. Vervolgens komt de psychofarmacologie aan bod. Hierbij wordt stilgestaan bij basistermen en basisprincipes uit dit vakgebied, belangrijke kenmerken van neurotransmissie en het principe van afhankelijkheid. Daarna wordt ingegaan op cognitieve functiedomeinen, zoals het geheugen en de aandacht. Ten slotte komen verschillende ziektebeelden en psychopathologische aandoeningen aan bod waarvoor de neuropsycholoog een belangrijke rol is weggelegd, zoals dementie, epilepsie, bloedingen in het brein, Parkinson, ADHD en schizofrenie. Hierbij komt ook de psychofarmacologie, toegepast op de besproken beelden, aan bod.

Accreditatie

Deze cursus maakt deel uit van het cursuspakket van de Open Universiteit voor het behalen van de Basisaantekening Psychodiagnostiek van het Nederlands Instituut van Psychologen (NIP).

Voorkennis

We raden dringend aan om eerst de cursus Inleiding in de psychologie (PB0014) te volgen. Het is ook wenselijk om de cursus Biologische grondslagen: cognitie (PB0612) te hebben gevolgd.

Start

Deze cursus heeft geen vaste startdatum. Je kunt je voor deze cursus op elk gewenst moment aanmelden.

Tentamen

Digitaal individueel tentamen (DIT)

ou.nl/studieaanbod/PB1212

Biologische grondslagen: cognitie



Bachelor
Psychologie
Variabel
startmoment

PB0612

Deze cursus vormt een verdieping in de biologische psychologie, met name als het gaat om de anatomie van onze hersenen en de wijze waarop het functioneren van de hersenen wordt gemeten en gemonitord.

Binnen de cursus kom je in aanraking met de hersenprocessen die ten grondslag liggen aan waarneming, beweging, aandacht, geheugen, executieve functies en emoties. Tevens zul je leren op welke manier hier onderzoek naar wordt gedaan.

Hoe weten we wat er plaatsvindt in onze hersenen? Waarom kunnen we ons wel herinneren wie we jaren geleden zijn tegengekomen, maar vergeten we soms meteen na een tentamen die ene naam van die theorie? Hoe kan het dat we tijdens een feest in gesprek kunnen zijn met iemand en toch ook een interessant gesprek ernaast kunnen volgen? Welke experimenten worden gedaan om hier meer informatie over te vergaren? Binnen deze cursus kom je in aanraking met functies die ten grondslag liggen aan onze waarneming, beweging, aandacht, geheugen, executieve functies en emoties. Niet alleen vanuit de cognitieve psychologie, maar ook vanuit de biologische psychologie, met name door hersenonderzoek, zijn wetenschappers de laatste jaren enorm veel te weten gekomen. Vanuit al deze onderzoeksgebieden verschaft de cursus je kennis en inzichten over onze cognitieve functies.

Voorkennis

Vanwege het gebruik van een Engelstalig tekstboek is passieve kennis van de Engelse taal gewenst.

Start

Deze cursus heeft geen vaste startdatum. Je kunt je voor deze cursus op elk gewenst moment aanmelden.

Tentamen

Digitaal individueel tentamen (DIT)

ou.nl/studieaanbod/PB0612

Biologische grondslagen: evolutionaire psychologie



Bachelor
Psychologie
Start twee keer per jaar
in kwartiel 1 en 3

PB1412

Wat betekent Darwins evolutietheorie voor ons begrip van psyche en gedrag? Die vraag staat centraal in deze cursus. Je bestudeert niet zozeer een specifiek kennisdomein van de psychologie, maar leert vooral vanuit overkoepelend evolutionair perspectief naar menselijk gedrag te kijken. Het uitgangspunt daarbij is dat de mens, net als elke andere soort, een product is van de evolutie en vanuit zijn evolutionaire achtergrond begrepen kan worden.

Evolutionaire psychologie is een relatief jong vakgebied dat een alternatief en soms verrassend perspectief biedt op psychologische theorieën en onderzoeksresultaten. Het voornaamste doel van de cursus is dat je dit perspectief leert begrijpen en toepassen. De cursus is daartoe inhoudelijk breed opgezet, zodat je niet alleen de basisprincipes van de evolutietheorie leert hanteren, maar ook uiteenlopende voorbeelden krijgt van de toepassing van deze principes binnen de psychologie.

De cursus is onderverdeeld in een aantal thema's die samen een introductie vormen op de psychologie vanuit evolutionair oogpunt. In het eerste thema kijken we naar de inhoud van de evolutietheorie, haar historische herkomst en de logica van haar redeneringen. Om de kracht van de evolutietheorie duidelijk te krijgen, zal er ook naar enkele basisprincipes van de genetica gekeken worden. Je springt vervolgens in het diepe, om te ontdekken hoe de evolutietheorie op allerlei moderne thema's en domeinen van de psychologie toepasbaar is. De cursus gaat bijvoorbeeld in op cognitieve en sociale ontwikkeling, de werking van cognitie en emotie, de rol van verwantschap, het ontstaan van samenlevingsvormen, en evolutionaire verklaringen voor sociaal gedrag en altruïsme. Ook wordt onderzocht in hoeverre de evolutietheorie een rol kan spelen bij het verklaren van typisch menselijke fenomenen zoals cultuur. Niet alleen wordt gekeken naar de betekenis van de oorspronkelijke evolutietheorie, maar ook naar belangrijke ontwikkelingen en controverses die zich sinds de tijd van Darwin in het vakgebied hebben voorgedaan.

Voorkennis

Vanwege het gebruik van een Engelstalig tekstboek is passieve kennis van de Engelse taal gewenst.

Start

Deze cursus start op 1 september 2023 en op 12 februari 2024.

Tentamen

Digitaal individueel tentamen (DIT) en een bijzondere verplichting die bestaat uit het inleveren van een uitwerking (argumentatieopdracht) en de verplichte aanwezigheid bij een debatbijeenkomst.

ou.nl/studieaanbod/PB1412

Onderzoekspracticum cross-sectioneel onderzoek



Bachelor
Psychologie
Start twee keer per jaar
in kwartiel 2 en 4

PBO812

Kwantitatief onderzoek bij mensen vereist het gebruik van meetinstrumenten die valide en betrouwbaar kunnen worden ingezet in een steekproef uit de te onderzoeken populatie. Zulke meetinstrumenten zijn een eerste vereiste om onderzoek te kunnen doen binnen subdomeinen zoals de klinische psychologie, arbeids- en organisatiepsychologie, gezondheidspsychologie, en levensloopspsychologie, en in gerelateerde disciplines zoals onderwijs- of managementwetenschappen. Kortom, bijna al het onderzoek bij mensen. Naast de ontwikkeling van meetinstrumenten en de verificatie van de validiteit en betrouwbaarheid van een meetinstrument binnen een gegeven steekproef betreft deze cursus een inleiding in multivariate analyses. Deze cursus bouwt voort op de univariate en bivariate analyses uit de cursus Onderzoekspracticum inleiding onderzoek (PB0212) en op interviews en cognitieve interviews uit de cursus Onderzoekspracticum kwalitatief onderzoek (PB1612).

De cursus start met een reflectie op constructen en items aan de hand van de cognitieve interviews waarmee Onderzoekspracticum kwalitatief onderzoek wordt afgesloten. Vervolgens wordt dit concept van cognitieve validiteit doorgetrokken naar constructvaliditeit. Hierbij is in het bijzonder aandacht voor de definities van constructen en hoe deze leidend zijn bij het ontwikkelen van meetinstrumenten. Vervolgens staan we stil bij itemanalyse en hoe verdelingsvormen van items kunnen worden beoordeeld in het kader van de verdelingsvorm die elk item moet hebben volgens de theorie. Ook gaan we in op de implicatie van verdelingsvormen voor correlatieanalyse en worden de test-hertestbetrouwbaarheid en verschillende interne consistentiecoëfficiënten behandeld. Vervolgens wordt factor-analyse besproken als middel om patronen in sets items te analyseren. Ook behandelen we hoe je beslissingen kunt nemen om items te selecteren voor een meetinstrument op basis van de theorie en aan de hand van de verbanden tussen items onderling en tussen items en de uitkomsten van meetinstrumenten van andere constructen, en op basis van de uitkomsten van

factoranalyses. Hierbij is er aandacht voor de berekening van het aantal benodigde deelnemers. Tot slot leggen we uit hoe regressieanalyse uitgebreid kan worden naar meerdere voorspellers (dat is, multiple regressie), welke voorwaarden er zijn bij multiple regressie, en hoe berekend kan worden hoeveel deelnemers er nodig zijn.

De stof wordt besproken aan de hand van diverse casussen uit toegepast onderzoek. Hierdoor leer je kritisch denken over psychologische constructen en meetinstrumenten voor die constructen, leer je meetinstrumenten ontwikkelen en verifiëren en leer je multivariate analyses uitvoeren. Deze verworven competenties demonstreer je in het eindverslag waarin je een aantal analyses uitvoert en hierover rapporteert.

Accreditatie

Deze cursus maakt deel uit van het cursuspakket van de Open Universiteit voor het behalen van de Basisaantekening Psychodiagnostiek van het Nederlands Instituut van Psychologen (NIP).

Voorkennis

Passieve kennis van de Engelse taal is gewenst. In het cursusmateriaal zijn Engelstalige artikelen opgenomen.

Ingangseisen

Je hebt de cursus PB0712 Literatuurstudie en PB0422 Onderzoekspracticum experimenteel onderzoek afgerond, of je hebt een lopende inschrijving voor PB0422 in een eerder kwartiel.

Start

Deze cursus start op 20 november 2023 en op 29 april 2024.

Tentamen

Digitaal individueel tentamen (DIT) en een opdracht.

ou.nl/studieaanbod/PBO812

Psychologische gespreksvoering



**Bachelor
Psychologie**
*Start twee keer per jaar
in kwartiel 2 en 4*

PB1122

In de rol van vriend, vriendin, partner, ouder, kind, collega, of in andere rollen in de werksituatie heb je waarschijnlijk al anderen geholpen, door een luisterend oor te bieden, raad te geven, steun te geven. Hierbij heb je waarschijnlijk ook gemerkt dat hulp bieden niet gemakkelijk is: in de ingewikkelde context van de persoonlijke relatie is het zoeken naar de juiste toon, de juiste adviezen, de juiste balans tussen geven en nemen. Je hebt waarschijnlijk ook gemerkt dat je slecht in staat bent het probleem van de ander op te lossen. Je weldoordachte adviezen worden zelden opgevolgd.

In deze cursus maak je kennis met de vaardigheden die verder reiken dan wat je als vriend/vriendin/collega gewend bent te gebruiken. Dat doen we in de eerste plaats door in te gaan op je rol als psychologisch hulpverlener: waarin verschilt de psychologische hulpverlening van andere vormen van hulpverlening? Wat is een professionele houding en hoe draagt die bij aan een succesvolle hulpverlening?

In de tweede plaats leer je in deze cursus de vaardigheden aan die je als professionele psychologische hulpverlener kunt inzetten. Binnen de context van een hulpverleningsgesprek leer je om de basis te leggen van een therapeutische werkrelatie, door het hanteren van gespreksdoelen en het gebruik van luistervaardigheden. Je leert het gesprek zodanig vorm te geven dat je je cliënt helpt de eigen problematiek te onderzoeken zodat deze zelf tot nieuwe inzichten komt. Je leert de problematiek te duiden aan de hand van psychologische theorieën en gebruikt deze om je doelen in het gesprek vorm te geven.

De cursus Psychologische Gespreksvoering combineert afstandsonderwijs met de intensieve leerervaring van het practicum. De theorie lees je in een tekstboek, waarbij je met opdrachten en aanvullende tekst in de online leeromgeving wordt geholpen de relevante concepten te begrijpen. Je oefent zelfstandig nieuwe gespreksvaardigheden met een interactieve online tool, iSpot, waarin je de webcam gebruikt om levensecht te reageren op videofragmenten. In een periode van 10 weken volg je samen met medestudenten het practicum op een studieceterum, waarbij plenaire bijeenkomsten met je docent worden afgewisseld met bijeenkomsten in drietallen.

In goed voorbereide rollenspelen voer je met je medestudenten counselinggesprekken, waarbij je zowel in de rol van cliënt als in de rol van psycholoog ervaart hoe het toepassen van luistervaardigheden en het gebruik van nuancerende gespreksvaardigheden je cliënt helpt om tot nieuwe inzichten te komen. In reflectieverslagen kijk je terug op de gesprekken die je hebt gevoerd, waarbij je van je docent persoonlijke feedback krijgt om aan je eigen leerdoelen verder te werken.

Ingangseisen

Je moet de propedeuse Psychologie hebben afgerond. Daarnaast moet je in de postpropedeuse ten minste 50 studiepunten hebben behaald én de cursus Gespreksvoering hebben afgerond. Een goede actieve beheersing van de Nederlandse taal is vereist. Als je bent vrijgesteld voor de cursus Gespreksvoering maar moeite hebt met gespreksvaardigheden, adviseren we je die cursus voorafgaand aan de cursus Psychologische gespreksvoering te doen. Je kunt je gespreksvaardigheden ook opfrissen met de opfriscursus Basisvaardigheden, waartoe alle studenten toegang hebben in de online leeromgeving.

Accreditatie

Deze cursus maakt deel uit van het cursuspakket van de Open Universiteit voor het behalen van de Basisaantekening Psychodiagnostiek van het Nederlands Instituut van Psychologen (NIP).

Start

Deze cursus start op 20 november 2023 en op 29 april 2024.

Tentamen

Verplichte practicumbijeenkomsten en een opdracht

ou.nl/studieaanbod/PB1122

Onderzoekspracticum longitudinaal onderzoek



**Bachelor
Psychologie**
*Start twee keer per jaar
in kwartiel 1 en 3*

PB1712

In deze cursus worden drie vormen van psychologische modellen behandeld: moderatiemodellen, mediatiemodellen en multilevelmodellen. Met een moderatiemodellen worden de conditionele relaties tussen twee variabelen bestudeerd. Met mediatiemodellen wordt het causale mechanisme tussen twee variabelen bestudeerd. Oftewel: welke andere variabele mediaert de relatie tussen de afhankelijke en de onafhankelijke variabelen?

In tegenstelling tot de vorige twee typen modellen zijn multilevelmodellen niet gemaakt om een speciale relatie tussen begrippen te onderzoeken. Multilevelmodellen zijn ontworpen om met een hiërarchische structuur binnen datasets om te gaan. Een multilevelmodel houdt daarom niet alleen rekening met het algemene verband dat tussen twee variabelen te vinden is, maar ook met de groepen waarbinnen de individuen geclusterd zijn.

De cursus bouwt voort op de kennis uit de voorafgaande practica. Moderatie-, mediatie- en multilevelanalyse zijn onderwerpen die veelvuldig gebruikt worden in de praktijk, zoals bij de bachelortheses en scripties. In de cursus wordt de theorie achter deze technieken behandeld en wordt geleerd de analyses zelfstandig uit te voeren. Nadruk in de cursus ligt op de praktische toepasbaarheid van deze technieken.

Je moet na afloop van de cursus in staat zijn zelfstandig een analyse uit te voeren en de resultaten te kunnen interpreteren. Daarnaast ben je in staat om wetenschappelijke artikelen waarin deze technieken worden gebruikt te begrijpen. De cursus wordt afgesloten met een presentatie voor twee docenten.

Voorkennis

Vanwege het gebruik van een Engelstalig tekstboek is passieve kennis van de Engelse taal gewenst.

Ingangseisen

Je hebt de cursus Onderzoekspracticum cross-sectioneel onderzoek (PB0812) afgerond of je hebt een lopende inschrijving in een eerder kwartiel.

Start

Deze cursus start op 1 september 2023 en op 12 februari 2024.

Tentamen

Digitaal individueel tentamen (DIT) en mondeling tentamen

ou.nl/studieaanbod/PB1712

Psychologie van arbeid en gezondheid



Bachelor
Psychologie
Variabel
startmoment

PBO214

De psychologie van arbeid en gezondheid houdt zich bezig met het bestuderen en bevorderen van welzijn en gezondheid op het werk. Wil je weten wat oorzaken van werkstress zijn en hoe werkstress kan worden voorkomen en aangepakt? Ben je benieuwd hoe gezondheidsproblemen van werknemers voorkomen kunnen worden, of hoe werknemers weer gezond aan de slag kunnen? Deze cursus behandelt zulke vragen vanuit psychologische theorieën en onderzoek. Hierbij is aandacht voor het toepassen van de theorie in de arbeidspraktijk. Onderwerpen die in deze cursus aan de orde komen, zijn onder meer werkstress, duurzame inzetbaarheid, burn-out, arbeidsre-integratie, diversiteit en positieve interventies om welbevinden op het werk te verhogen.

Waarom heeft de één meer last van werkstress dan de ander? Wanneer is er sprake van burn-out en wat zijn risicofactoren? Hoe kunnen we gezondheid en welbevinden van individuele werknemers meten? En wat kunnen we doen om gezondheidsproblemen van werknemers te voorkomen, ze vitaal en duurzaam inzetbaar te houden of om ze weer gezond aan het werk te krijgen? Op dit soort vragen wordt antwoord gezocht in deze boeiende en net vernieuwde cursus.

Psychologie van arbeid en gezondheid bestudeert en bevordert het welzijn en de gezondheid op het werk. Ze bestrijkt het hele veld van interventies en richt zich zowel op het individu als op de organisatie. Ze heeft aandacht voor primaire en secundaire preventie, maar ook voor behandeling, re-integratie, duurzame inzetbaarheid en groei.

Na een algemene inleiding op het vakgebied wordt dieper ingegaan op gezondheidsindicatoren, (emotionele) arbeidsbelasting, stress en gezondheid op het werk. Vervolgens wordt aandacht besteed aan werkverslaving, burn-out, arbeidsre-integratie en interventies vanuit Positieve Gezondheid. Ook wordt ingegaan op de vraag hoe de gezondheid op de werkplek bevorderd kan worden. Ten slotte komen thema's als diversiteit aan de orde, evenals technologie en baanonzekerheid. Je leert aan de hand van praktijkvoorbeelden de kennis toe te passen.

Voorkennis

Passieve kennis van de Engelse taal is gewenst. In het cursusmateriaal zijn Engelstalige artikelen opgenomen.

Start

Deze cursus heeft geen vaste startdatum. Je kunt je voor deze cursus op elk gewenst moment aanmelden.

Tentamen

Digitaal individueel tentamen (DIT), bestaande uit twee deeltentamens

ou.nl/studieaanbod/PB0214

Organisatiepsychologie



Bachelor
Psychologie
Variabel
startmoment

PB2302

In de kern bestaan organisaties uit een samenwerkingsverband van mensen. De organisatiepsychologie neemt deze samenwerking onder de loep want dit samenwerkingsverband is allern minst vanzelfsprekend. De organisatiepsycholoog is daarom geïnteresseerd in de vraag hoe organisaties in elkaar zitten. Wat is de rol van de organisatiecultuur? Wat verklaart het succes van teams? Over welke kwaliteiten beschikt een effectieve leidinggevende? Waarom zijn mensen geneigd zich tegen verandering te verzetten en wat maakt dat werknemers bereid zijn om zich extra in te zetten? Het komt in deze cursus Organisatiepsychologie allemaal aan bod aan de hand van vier thema's.

Het eerste thema schetst een beeld van de organisatie zelf door in te gaan op organisatietypen, -cultuur en veranderingsprocessen. Het tweede thema gaat over de samenwerking binnen groepen en teams. In het derde thema staat de aansturing van medewerkers centraal, waarbij wordt ingegaan op leiderschap, macht, rechtvaardigheid en ethiek. Ten slotte richt het vierde thema zich op de individuele medewerker met aandacht voor diens betrokkenheid, tevredenheid en motivatie in relatie tot het werk.

Voorkennis

Vanwege het gebruik van een Engelstalig tekstboek is passieve kennis van de Engelse taal gewenst.

Start

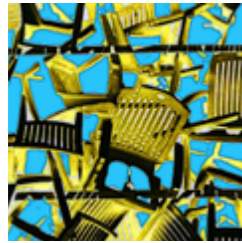
Deze cursus heeft geen vaste startdatum. Je kunt je voor deze cursus op elk gewenst moment aanmelden.

Tentamen

Digitaal individueel tentamen (DIT)

ou.nl/studieaanbod/PB2302

Proactiviteit op het werk: een psychologisch perspectief



Bachelor
Psychologie
Variabel
startmoment

PB1802

De dynamische werkomgevingen in hedendaagse organisaties stellen werknemers voor vele uitdagingen. Die situeren zich onder meer op het vlak van voortdurende competentieontwikkeling en flexibele omgang met veranderende eisen ten gevolge van technologische en economische ontwikkelingen. Werknemers kunnen zich passief aanpassen of zelf actief invloed op deze veranderingen uitoefenen.

Deze cursus richt zich op proactief gedrag: dat is gedrag gericht op het realiseren van toekomstige veranderingen door zelf initiatief te nemen met een goede balans tussen de organisatiedoelen en de eigen persoonlijke ambities als streefdoel. Steunend op inzichten uit de arbeids- en organisatiepsychologie verkennen we proactief gedrag vanuit verschillende invalshoeken.

Het inleidende cursusdeel gaat in op het concept proactiviteit en bijbehorende psychologische modellen, maar ook op wetenschappelijke inzichten over proactieve persoonlijkheid en daarmee samenhangende persoonlijkheidskenmerken. Vervolgens besteden we aandacht aan verschillende vormen van proactief gedrag. Eerst behandelen we proactief gedrag dat is gericht op de persoon, het realiseren van de persoonlijke belangen en het optimaliseren van de fit tussen de persoon en het werk. Vanuit de person-environment-fit-modellen komen verschillende gedragstypen aan bod, zoals het actief vormgeven van het werk (job crafting), het actief sturing geven aan de eigen loopbaan binnen en/of buiten de organisatie (career self management), en het zoeken naar een nieuwe baan (job search behavior).

Daarna besteden we aandacht aan het proactieve gedrag dat is gericht op het optimaliseren van werkprocessen (proactive work behavior) en het bijdragen aan de strategische koers van de organisatie (proactive strategic behavior). De dynamische omgevingen waarin organisaties opereren, onderstrepen het belang van werknemers die proactief met de organisatie meedenken en zich ondernemend opstellen (wat in de praktijk ook wel persoonlijk ondernemerschap of zelf-leiderschap wordt genoemd). Thema's zijn onder andere

ondernemerschap en innovatief gedrag. Tot slot kijken we naar de verschillende omgevingskenmerken die proactief gedrag bij medewerkers bevorderen of belemmeren. Daarbij is er aandacht voor de rol van de leidinggevende, en kenmerken van het werk (bijvoorbeeld autonomie) en van de organisatie (bijvoorbeeld leerklimate en HRM). Inzichten in deze determinanten bieden een gedegen uitgangspunt bij het ontwikkelen van evidence-based interventies in organisaties gericht op het stimuleren van proactief gedrag bij medewerkers

Voorkennis

Passieve kennis van de Engelse taal is gewenst. In het cursusmateriaal zijn Engelstalige artikelen opgenomen.

Accreditatie

Deze cursus is geaccrediteerd voor de registers Psycholoog Arbeid en Gezondheid NIP en Arbeid- en Organisationspsycholoog NIP. Er zijn 140 punten toegekend voor de categorie A&O-kennis.

Start

Deze cursus heeft geen vaste startdatum. Je kunt je voor deze cursus op elk gewenst moment aanmelden.

Tentamen

Digitaal groepstentamen (DGT) bestaande uit open vragen

ou.nl/studieaanbod/PB1802

Inleiding in conflicthantering en mediation



Bachelor
Psychologie
Variabel
startmoment

PB2412

Conflicten komen overal voor, op het werk, in familieverband, onder vrienden en op straat. In deze cursus staan het diagnosticeren en hanteren van conflict centraal. In een practicum wordt geoefend met de rol van mediator.

Na afronding van de cursus kun je de volgende onderwerpen beschrijven, toepassen en je inzicht in deze onderwerpen demonstreren:

- de definitie van conflict, waarom het nuttig is om conflict te bestuderen en effectieve conflictvaardigheden te beheersen, hoe een destructief conflict kan worden begrepen evenals constructieve en destructieve gedragingen bij het omgaan met conflict
- opvattingen, metaforen, verhalen (narratieven) en percepties over en van conflict, alsmede de rol van gender en cultuur in conflict
- belangen en doelen van conflictpartijen
- macht in conflict
- conflictstijlen en beperkingen van onderzoek naar conflictstijlen
- verschillende emoties en hun rol/functie in conflict, net als manieren om met emoties in conflict om te gaan
- methoden voor het analyseren van conflict
- interpersoonlijke onderhandeling
- mediation

Hiernaast kun je adequate persoonlijke leerdoelen formuleren over de eigen gespreksvaardigheden (waaronder manieren om met emoties in conflict om te gaan), schriftelijk en kritisch reflecteren op een concrete conflictsituatie en op de eigen gespreksvaardigheden en handelen als mediator aan de hand van de persoonlijke leerdoelen. In een practicum met bijeenkomsten in verschillende studiecentra van de Open Universiteit oefen je ook zelf met de rol van bemiddelaar.

Voorkennis

Vanwege het gebruik van een Engelstalig tekstboek is passieve kennis van de Engelse taal gewenst.

Ingangseisen

Je hebt de cursus Psychologische gespreksvoering afgerond. Studenten met een individueel vrijstellingenpakket hebben ten minste 30 studiepunten afgerond, waaronder de cursus PB0202 Onderzoekspracticum inleiding data-analyse of PB0212 Onderzoekspracticum inleiding onderzoek. Een goede actieve beheersing van de Nederlandse taal is vereist.

Accreditatie

Deze cursus is onder voorbehoud geaccrediteerd voor de registers Psycholoog Arbeid en Gezondheid NIP en Arbeid- en Organisationspsycholoog NIP.

Start

Deze cursus heeft geen vaste startdatum. Je kunt je voor deze cursus op elk gewenst moment aanmelden, mits je aan de ingangseisen voldoet. Houd rekening met het bijwonen van de verplichte practicumbijeenkomsten en de aanmeldtermijnen daarvoor.

Tentamen

Digitaal individueel tentamen (DIT), opdrachten en drie verplichte practicumbijeenkomsten

ou.nl/studieaanbod/PB2412

Klinische psychologie 2: diagnostiek en therapie



Bachelor
Psychologie
*Variabel
startmoment*

PB2002

Hoe verloopt diagnostiek van psychische klachten op een wetenschappelijk verantwoorde manier? Op welke manier wordt een posttraumatische-stressstoornis evidence-based behandeld? En aan welke gedragsregels dient een klinisch werkend psycholoog zich te houden? Dit zijn zomaar wat vragen die aan bod komen tijdens de cursus Klinische psychologie 2: diagnostiek en therapie. Deze cursus is een vervolg op Klinische psychologie 1, waarin theoretische referentiekaders in de klinische psychologie, verschillende psychische stoornissen en de internationale classificatie van psychopathologie volgens DSM-5 beschreven worden. Bij Klinische psychologie 2 ligt de nadruk op diagnostiek en behandeling van psychopathologie.

De cursus is opgedeeld in drie logisch samenhangende delen. Het eerste deel biedt vooral een kader. Hierin komen de algemene principes van psychodiagnostiek en indicatiestelling aan bod, de verschillende manieren van 'kijken' naar diagnostiek en behandeling, en de ethische richtlijnen en gedragsregels voor de psycholoog. Het tweede deel van de cursus richt zich op diagnostiek en behandeling vanuit verschillende theoretische (behandel)benaderingen. Zo leggen we in dit deel onder meer uit hoe diagnostiek en behandeling vanuit een cognitief-gedragstherapeutische benadering en vanuit een interpersoonlijke benadering plaatsvinden. Het derde en laatste deel van de cursus is gericht op diagnostiek en behandeling van verschillende vormen van psychopathologie. Hierbij komen verschillende stoornisgroepen uit de DSM-5 aan bod, zoals stemmingsstoornissen, eetstoornissen en psychotische stoornissen. Daarnaast besteden we aandacht aan de diagnostiek en behandeling van suïcidaal gedrag.

Voorkennis

De inhoud van de cursus PB3002 Klinische psychologie 1a: theoretische benaderingen en persoonlijkheid wordt bekend verondersteld.

Start

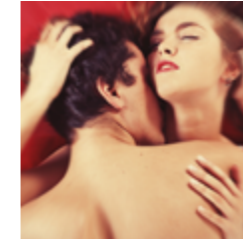
Deze cursus heeft geen vaste startdatum. Je kunt je voor deze cursus op elk gewenst moment aanmelden.

Tentamen

Digitaal individueel tentamen (DIT) + opdracht

ou.nl/studieaanbod/PB2002

Seksuologie



Bachelor
Psychologie
*Variabel
startmoment*

PB2602

Seksuologie is de wetenschap van de lichamelijke, psychologische en sociale grondslagen van seksualiteit. Die diversiteit komt terug in het brede palet aan onderwerpen in deze cursus, waaronder intimiteit, seksueel functioneren, maatschappelijke invloeden op seksueel gedrag, seksuele voorkeuren, preventie van soa's, en seksuele disfuncties. Je krijgt inzicht in theorievorming, onderzoek, hulpverlening, voorlichting en preventie met betrekking tot seksualiteit.

In aanvulling op de onderwerpen in het tekstboek, bevat het digitale werkboek twee uitgebreide virtuele praktijkcasussen over de 'seksuele hulpverlening' en 'de preventie van soa's' waarin je academische vaardigheden worden getraind. Tijdens de verplichte practicumbijeenkomst staat seksuele hulpverlening en communicatie over seksualiteit centraal. Gedurende de hele cursus wordt uitgebreid aandacht besteed aan je eigen attitude ten aanzien van de verschillende aspecten van seksualiteit.

Practicumbijeenkomst

Bij deze cursus wordt een verplichte practicumbijeenkomst georganiseerd. Tijdens de practicumbijeenkomst dien je actief te participeren in groepsactiviteiten en groepsdiscussies. Je zult je eigen normen, waarden en attitudes ten aanzien van seksualiteit verder bekijken. Door middel van rollenspellen maak je kennis met de werkzaamheden van de seksuoloog.

Ingangseisen

Je hebt de cursus Psychologische gespreksvoering afgerond. Studenten in een premaster hebben naast Psychologische gespreksvoering ten minste 10 studiepunten afgerond.

Start

Deze cursus heeft geen vaste startdatum. Je kunt je voor deze cursus op elk gewenst moment aanmelden. Houd rekening met het bijwonen van de verplichte practicumbijeenkomst.

Tentamen

Mondeling tentamen, een opdracht + practicumbijeenkomst

ou.nl/studieaanbod/PB2602

eHealth: een gezondheidspsychologisch perspectief



Bachelor
Psychologie
*Variabel
startmoment*

PB2512

eHealth is niet meer weg te denken uit de hedendaagse maatschappij. Wie heeft er niet weleens via het internet gezocht naar informatie over bepaalde aandoeningen, een zelftest gedaan of een app gebruikt om calorieën of stappen te tellen? Zowel voor zorgverleners als voor patiënten biedt eHealth veel voordelen. Zo wordt de zorgverlening efficiënter door gebruik van ICT-mogelijkheden en biedt eHealth potentiële zorggebruikers de mogelijkheid om zelf meer zicht op hun gezondheidstoestand te krijgen. Deze cursus geeft een overzicht van eHealth vanuit een gezondheidspsychologisch perspectief, waarbij bekeken wordt welke mogelijkheden eHealth biedt bij ontwikkeling van gezondheidspsychologische interventies voor preventie en opsporing van aandoeningen. Tevens wordt aandacht geschonken aan toepassingen van eHealth in de patiëntenzorg. De cursus maakt deel uit van de gebonden keuze (minoren) van de bacheloropleiding Psychologie.

De cursus eHealth bestaat uit een algemene inleiding in de eHealth, waarbij een overzicht wordt gegeven van de ontwikkeling van eHealth en de betekenis van eHealth binnen de huidige gezondheidszorg, evenals een beschrijving van de belangrijkste eHealth-toepassingen. Vervolgens wordt er dieper ingegaan op specifieke eHealth-toepassingen binnen de publieke en somatische gezondheid en binnen eMental-health. Tevens wordt de systematische ontwikkeling van eHealth besproken. Ook is er een thema gewijd aan de systematische ontwikkeling en evaluatie van eHealth, en wat van belang is bij de implementatie van eHealth-toepassingen. Elk thema wordt geïllustreerd met voorbeelden van eHealth-toepassingen in de vorm van websites, apps en video's.

Voorkennis

Vanwege het Engelstalige tekstboek en Engelstalige wetenschappelijke artikelen in het digitale werkboek is passieve kennis van de Engelse taal gewenst

Start

Deze cursus heeft geen vaste startdatum. Je kunt je voor deze cursus op elk gewenst moment aanmelden.

Tentamen

Digitaal individueel tentamen (DIT) + opdracht

ou.nl/studieaanbod/PB2512

Adolescentiepsychologie



Bachelor
Psychologie
*Variabel
startmoment*

PB2212

De adolescentieperiode is een belangrijke periode in de ontwikkeling van kind naar volwassene. Allerhande ingrijpende ontwikkelingen spelen zich af op het lichamelijke, cognitieve, sociale en morele domein: het lichaam verandert, het denken wordt complexer, sociale relaties krijgen een andere betekenis en de algemene principes over wat 'goed of slecht' is, krijgen een persoonlijke invulling. Het is de ontwikkelingstaak van de adolescent om deze domeinen met elkaar te integreren en om aldus vorm te geven aan de eigen identiteit.

In de cursus gaan we in op de veranderingen die zich tijdens de adolescentieperiode afspelen op deze lichamelijke, cognitieve, sociale en morele domeinen. Door de ontwikkelingen op deze domeinen te integreren, polijst de jongere zijn of haar eigen identiteit. Dit is vaak een proces van vallen en opstaan waarbij gedrag en emoties soms een grens overschrijden. In de cursus wordt ook aandacht besteed aan waar, hoe en waarom het kan mislopen tijdens de adolescentie, alsook aan de beschikbaarheid en kwaliteit van preventie- en behandelprogramma's.

Voorkennis

Passieve kennis van de Engelse taal is gewenst. In het cursusmateriaal zijn Engelstalige artikelen opgenomen.

Start

Deze cursus heeft geen vaste startdatum. Je kunt je voor deze cursus op elk gewenst moment aanmelden.

Tentamen

Digitaal individueel tentamen (DIT) + opdracht

ou.nl/studieaanbod/PB2212

Ouderenpsychologie



Bachelor
Psychologie
*Variabel
startmoment*

PB2102

Gezien de demografische veranderingen in Nederland en wereldwijd, zullen ouderen een steeds groter aandeel hebben in de algemene bevolking. Ook in de werkende populatie en in de zorg neemt het aantal ouderen gestaag toe. Ouderenpsychologie heeft zich dan ook in de afgelopen tientallen jaren tot een belangrijk aandachtsgebied binnen de psychologie ontwikkeld. In deze cursus zal dit aandachtsgebied vanuit verschillende perspectieven worden benaderd waarbij de 'normale' veroudering als uitgangspunt zal dienen.

Hoe kan een (ouderen)psycholoog mensen begeleiden met de specifieke uitdagingen die in de oudere populatie een rol spelen? Deze vraag zal in de cursus uitgebreid aan bod komen.

De cursus bestaat uit een aantal thema's. Allereerst zullen als inleiding en basis de ouderenpsychologie in Nederland en psychologische levenslooptheorieën worden besproken. Vervolgens zullen vanuit de perspectieven van de levensloopspsycholoog, de gezondheidspsycholoog, de arbeids- en organisatiepsycholoog en de klinisch psycholoog specifieke thema's gerelateerd aan de ouderenpsychologie worden besproken, zoals verlies en rouw, kwaliteit van leven, leefstijlinterventies, mantelzorg, pensionering en stemming en persoonlijkheid bij ouderen. Door de gehele cursus en specifiek bij de afsluitende praktijkcasus wordt veel aandacht besteed aan casuïstiek en psychologische interventies bij ouderen.

Voorkennis

Er is geen specifieke voorkennis vereist voor deze cursus.

Start

Deze cursus heeft geen vaste startdatum. Je kunt je voor deze cursus op elk gewenst moment aanmelden.

Tentamen

Digitaal individueel tentamen (DIT)

ou.nl/studieaanbod/PB2102

Gezondheidsgedrag: interactie tussen individu en omgeving



Bachelor
Psychologie
*Variabel
startmoment*

PB2702

Onze omgeving is van invloed op ons gezondheidsgedrag. De mate waarin we bewegen, onze voedingskeuze, het weerstaan van ongezonde verleidingen maar ook onze mentale gezondheid worden sterk beïnvloed door fysieke, sociale, economische en politieke omgevingsfactoren. Tegelijkertijd neemt iedereen zijn of haar omgeving op eigen wijze waar: het individu staat in interactie met de omgeving.

Onderzoek naar de verklaring en beïnvloeding van (on)gezond gedrag is tot nu toe vooral gedaan vanuit een sociaalpsychologische traditie met weinig aandacht voor de omgeving. In een omgeving die ons verleidt tot ongezonde gewoonten, wordt van het individu een bewuste keuze voor een gezonde leefstijl verwacht. Het individu heeft echter maar beperkte energie en capaciteit om bewust en rationeel gezonde keuzes te maken. Daardoor is de rol van de omgeving in het onderzoek naar gedragsverandering zo belangrijk. De gezondheidspsycholoog van de toekomst wordt uitgedaagd om kennis te hebben van de invloed van de omgeving op gezondheid en gedrag, en deze kennis in te zetten om de gezonde keuze gemakkelijker te maken.

De cursus geeft jou een overzicht van de empirische en theoretische inzichten wat betreft de interactie tussen persoonlijke en omgevingsfactoren in (gezondheids-) gedrag. De problematiek wordt hierbij vanuit een praktijkrelevante context geschetst waarbij een gezonde leefstijl, fysieke, mentale en sociale gezondheid aan bod komen. De cursus bevat een praktijkopdracht waarbij jij je meer bewust wordt van je eigen omgevingsfactoren om de gezonde keuze voor jezelf makkelijker te maken.

De cursus is een keuzevak binnen de psychologieopleiding, maar is ook beschikbaar voor mensen die de opleiding niet volgen. Deze cursus is interessant voor gezondheidspsychologen die betrokken zijn vanuit de gemeente of bijvoorbeeld de GGD bij het lokale gezondheidsbeleid en/of werkzaam zijn als coach of trainers in een eigen praktijk, maar ook voor wetenschappers met belangstelling voor nieuwe inzichten in gezondheidsvoorlichting en -bevordering.

Voorkennis

Passieve kennis van de Engelse taal is gewenst.

Start

Deze cursus heeft geen vaste startdatum. Je kunt je voor deze cursus op elk gewenst moment aanmelden.

Tentamen

Digitaal individueel tentamen (DIT) en een opdracht

ou.nl/studieaanbod/PB2702

Inleiding in de antrozoölogie: mens-dierrelaties vanuit een psychologisch perspectief



Bachelor
Psychologie
Variabel
startmoment

PB1902

In ons moderne bestaan is onze verhouding tot dieren divers en complex. We houden dieren als gezelschaps- of als lastdier; we bezoeken ze in de dierentuin, houden ze op boerderijen en ze liggen zelfs op ons bord. Steeds vaker zetten we dieren ook in om ons te ondersteunen in een therapeutische context, bij coaching, in het onderwijs, of als bezoeker in verzorgingstehuizen. Antrozoölogie is het relatief jonge wetenschapsgebied dat zich bezighoudt met de interactie tussen mens en dier. In deze cursus beschouwen we de mens-dierrelatie vanuit een psychologisch perspectief. De cursus is onderverdeeld in een aantal thema's die samen een introductie vormen in de antrozoölogie. We beginnen bij de basis van de antrozoölogie: de historische achtergrond van de relatie tussen mens en dier. Je maakt kennis met de centrale begrippen van de discipline en verdiept je in de theoretische basisprincipes. Vervolgens worden, aan de hand van wetenschappelijke literatuur, verschillende thema's binnen de antrozoölogie onderzocht. We bekijken de mens-dierrelatie in het dagelijks leven, waarbij het huisdier centraal staat. Je bestudeert de veranderende relatie van de mens met het huisdier gedurende de levensloop, en factoren die de manier beïnvloeden waarop we naar (huis)dieren kijken. Ook wordt er aandacht besteed aan de inzet van dieren in de praktijk door 'animal assisted interventions'. Je maakt kennis met verschillende toepassingsvormen en we zoomen in op de inzet van dieren in de klinische praktijk en in het onderwijs. Hierbij is er tevens aandacht voor ethische aspecten van dierondersteunde interventies. Tot slot wordt er met een kritische blik gekeken naar het onderzoek binnen de antrozoölogie en leer je hoe degelijk onderzoek naar mens-dierinteracties tot stand komt.

Voorkennis

Passieve kennis van de Engelse taal is gewenst. In het cursusmateriaal zijn Engelstalige artikelen opgenomen.

Start

Deze cursus heeft geen vaste startdatum. Je kunt je voor deze cursus op elk gewenst moment aanmelden.

Tentamen

Opdracht

ou.nl/studieaanbod/PB1902

Bachelorthesis



Bachelor
Psychologie
Start vier keer per jaar
in elk kwartiel

PB9916

Je studeert in dit practicum volgens de aanwijzingen in de online leeromgeving. In het cursusmenu vind je acht thema's die je stap voor stap naar het eindresultaat leiden. De cursus wordt ondersteund door vier (online) bijeenkomsten, waarin je begeleider je door het proces leidt.

Startbijeenkomst

De cursus begint met een startbijeenkomst. Hierin maken de studenten en de begeleider kennis met elkaar. Er wordt besproken wat er van je verwacht wordt in de cursus en we spreken af wanneer de volgende bijeenkomsten plaatsvinden. Ook geeft de begeleider een introductie op het onderzoeksthema.

Wetenschappelijke kaders, verkenning en onderzoeksvraag

Vervolgens ga je aan de slag met thema's 1 en 2 in de online leeromgeving. In thema 1 worden de wetenschappelijke kaders waarbinnen je het onderzoek uitvoert, besproken. Hierbij wordt er ook aandacht besteed aan wetenschappelijke integriteit. In thema 2 ga je je onderzoeksthema verkennen en maak je een probleemschets met zoekplan voor het zoeken naar literatuur. Je begeleider geeft je feedback op dit zoekplan. Vanuit dit zoekplan ga je je verder verdiepen in de literatuur en stel je een centrale vraagstelling met deelvragen of hypothesen op. Je onderzoeksideeën werk je uit in een poster die je gaat presenteren in een pitch van maximaal drie minuten tijdens de tweede bijeenkomst.

Inleiding en methode

Na de tweede bijeenkomst ga je actief aan de slag met het schrijven van de inleiding (thema 3) en methodensectie (thema 4). Je gaat je verder verdiepen in de theorie, psychologische constructen en methodologie van je onderzoeksthema. Je bepaalt je onderzoeksmethode en – indien nodig – zoek of ontwikkel je passende meetinstrumenten om data te verzamelen. Ook stel je je analyseplan op.

Preregistratie en uitvoering

Voordat je daadwerkelijk aan de slag gaat met de uitvoering van je onderzoek, moet je je onderzoek eerst preregistreren (thema 5). De preregistratieopdracht baseer je op je uitwerking van de inleiding en methoden. Je begeleider geeft je feedback op de preregistratieopdracht. In de derde bijeenkomst wordt

de preregistratieopdracht centraal besproken en bespreek je de uitvoering van je onderzoek voor. Na de derde bijeenkomst kun je dus je onderzoek daadwerkelijk gaan uitvoeren!

Analyse, interpretatie en reflectie

Nadat je je data hebt verzameld, analyseer je de data volgens het analyseplan en interpreteer je de resultaten (thema 6). Tijdens de vierde bijeenkomst ga je samen met je begeleider de data bespreken en kun je vragen stellen over de uitvoering van je analyseplan. Ook krijg je advies over het schrijven van de resultaten- en discussiesectie. Na analyse van de data en interpretatie van de resultaten reflecteer je op je bevindingen in de discussiesectie (thema 7). Je begeleider zal je ondersteunen bij het schrijven van de bachelorthesis door je conceptthesis tweemaal van feedback te voorzien.

Peer review

Als je conceptmanuscript klaar is, ga je het – net zoals bij indiening bij een wetenschappelijk tijdschrift – onderwerpen aan een peer review. Thema 8 leidt je door het proces van peer reviewing. Een medestudent en je docent zullen jouw manuscript reviewen en je schrijft zelf ook een review van iemands conceptmanuscript, aan de hand van een checklist. Na de review dien je de eindversie van je manuscript in met een begeleidende coverletter. Daarin leg je uit hoe je de feedback van je medestudent en docent hebt verwerkt in de eindversie van het manuscript.

Voorkennis

Passieve kennis van de Engelse taal is gewenst. In het cursusmateriaal zijn Engelstalige artikelen opgenomen.

Ingangseisen

Je hebt minimaal 120 studiepunten (inclusief vrijstellingen) uit de bacheloropleiding behaald waaronder alle onderzoekspractica en de cursus Literatuurstudie (PB0712).

Start

Deze cursus start op 1 september 2023, op 20 november 2023, op 12 februari 2024 en op 29 april 2024.

Tentamen

Opdracht.

ou.nl/studieaanbod/PB9916

Procedures en regelgeving

OER en Uitvoeringsregelingen

In de Onderwijs- en examenregeling (OER) staan het onderwijsprogramma en de rechten en plichten van de student beschreven. Onderdeel van de OER zijn de Uitvoeringsregelingen met voor elke opleiding specifieke bepalingen. De OER en Uitvoeringsregelingen 2023-2024 staan op: [ou.nl/documenten](https://www.ou.nl/documenten). De uitvoeringsregeling vind je ook op de volgende pagina's.

Getuigschriften

De Open Universiteit verstrekt de volgende getuigschriften: een wo-propedeusegetuigschrift, een wo-bachelorgetuigschrift en een wo-mastergetuigschrift. Daarnaast geeft de Open Universiteit dossierverklaringen af.

[ou.nl/getuigschrift](https://www.ou.nl/getuigschrift)

Compensatorische regeling

Studenten die een propedeusegetuigschrift of bachelorgetuigschrift aanvragen kunnen gebruikmaken van een compensatorische regeling. Die regeling houdt in dat je in de bachelorfase maximaal één onvoldoende (5,0 t/m 5,4) in de propedeuse mag behalen en één onvoldoende in de postpropedeuse. Zie voor meer informatie art. 4.2.5 van het geldende Examenreglement via

[ou.nl/procedures](https://www.ou.nl/procedures)

Beroepsprocedure

Bij het College van beroep voor de examens kan via het 1-loket Klachten en geschillen binnen zes weken (administratief) beroep worden ingesteld tegen onder andere beslissingen van de Commissie voor de examens of een examiner, bijvoorbeeld over een individuele tentamenuitslag, een vrijstellingsbeslissing of een toelatingsbeslissing tot een wo-masteropleiding.

[ou.nl/administratief-beroep1](https://www.ou.nl/administratief-beroep1)

Bezwaarprocedure

Bezwaar kan gemaakt worden tegen een besluit, genomen door of namens het College van bestuur, waartegen geen (administratief) beroep mogelijk is. Deze besluiten kunnen betrekking hebben op bijvoorbeeld een aanmelding of een inschrijving voor een cursus of tentamen.

[ou.nl/bezwaar](https://www.ou.nl/bezwaar)

Klachtencommissie

Voor klachten waartegen je geen beroep of bezwaar kunt aantekenen, kun je in eerste instantie terecht bij het 1-loket Klachten en geschillen. Voorbeelden hiervan zijn klachten over de dienstverlening of de wijze waarop je bent behandeld. Je meldt jouw klacht door het ondertekende **meldingsformulier Voorbeeld voor klacht** naar 1-loketKlachtenengeschillen@ou.nl te sturen.

Een algemene klacht moet binnen één jaar nadat de gedraging heeft plaatsgevonden, worden ingediend.

1-loket Klachten en geschillen beoordeelt wie je klacht het beste kan afhandelen. Indien de klacht wordt doorgestuurd naar de Klachtencommissie informeren wij je daarover. De Klachtencommissie stuurt je een ontvangstbevestiging en geeft aan jou door welke stappen zullen worden gevolgd.

klachtenregeling

[ou.nl/klachten-en-geschillen](https://www.ou.nl/klachten-en-geschillen)

Vertrouwenpersonen ongewenste omgangsvormen en wetenschappelijke integriteit

Als je te maken krijgt met ongewenst gedrag, zoals pesten, discriminatie of (seksuele) intimidatie, kun je je in eerste instantie melden bij een vertrouwenspersoon ongewenste omgangsvormen van de Open Universiteit.

De gecertificeerde vertrouwenspersonen hebben kennis van de organisatie en de problemen die zich daarin kunnen voordoen.

Heb je advies nodig bij het oplossen van een probleem rondom ongewenst gedrag tijdens de studie? Neem dan contact op met een vertrouwenspersoon via

vertrouwenpersonen.oomgang@ou.nl.

[ou.nl/ongewenst-gedrag](https://www.ou.nl/ongewenst-gedrag)

Er is ook een vertrouwenspersoon wetenschappelijke integriteit: prof. dr. Huub Spoormans. Hij is aanspreekpunt voor vragen en klachten over wetenschappelijke integriteit. Hij kan benaderd worden via huub.spoormans@ou.nl

[ou.nl/commissie-en-vertrouwenpersoon-wetenschappelijke-integriteit](https://www.ou.nl/commissie-en-vertrouwenpersoon-wetenschappelijke-integriteit)

Ombudsfunctionaris

Studenten van de Open Universiteit kunnen ook terecht bij de ombudsfunctionaris van de Open Universiteit met meldingen over beleid dat ongewenst of onbillijk uitwerkt, of over ongewenst gedrag of onjuiste of onbillijke behandeling door een functionaris, (mede)student of orgaan van de Open Universiteit. De ombudsfunctionaris signaleert en adviseert over trends op het gebied van sociale veiligheid en houdt daarbij oog voor individuele casuïstiek. Hij behandelt echter geen (individuele) meldingen die reeds in behandeling zijn genomen en/of geen zaken die expliciet zijn belegd bij een specifieke commissie.

[ou.nl/ombudsfunctionaris](https://www.ou.nl/ombudsfunctionaris)

Regeling Profileringsfonds

Deze regeling heeft als belangrijkste doel om studenten tegemoet te komen die – als gevolg van bijzondere omstandigheden – studievertraging oplopen en hierdoor niet in staat zijn om de cursus(sen) waarvoor ze staan ingeschreven voor het einde van de inschrijftermijn af te ronden. Het kan hierbij gaan om een verzoek tot restitutie van collegegeld of om een inschrijfduur te verlengen.

Onder bijzondere omstandigheden wordt onder meer verstaan: een lichamelijke, zintuiglijke of andere functiestoornis, zwangerschap en bevalling van de student, topsport met een door NOC*NSF erkende talent- of topsportstatus die bekend is bij de topsportcoördinator van de Open Universiteit of vastgesteld door Limburg Sport, en bijzondere familieomstandigheden (dit is ter beoordeling van de Open Universiteit).

Ook studievertraging die ontstaat als gevolg van lidmaatschap van én werkzaamheden voor een studentorganisatie bijvoorbeeld een opleidingscommissie of de Studentenraad kan voor een student reden zijn om een beroep te doen op de Regeling profileringsfonds.

[ou.nl/profileringsfonds](https://www.ou.nl/profileringsfonds)

Alle bovenstaande informatie is ook verkrijgbaar in de studiecentra of telefonisch aan te vragen bij Service en informatie, T +31 (0)45 - 576 2888.

Wo-Bacheloropleiding Psychologie

U2023/OOO19 EV1

De uitvoeringsregeling treedt in werking per 1 september 2023 en heeft eenzelfde werkingsduur als de Onderwijs- en examenregeling (OER) 2023-2024 voor de wo-bacheloropleiding Psychologie. Voor eindtermen zie bijlage 1.

Naam faculteit

Faculteit Psychologie

Naam opleiding in Nederlands en Engels

Wo-bacheloropleiding Psychologie
Bachelor of Science Psychology

Voertaal

De voertaal in deze opleiding is Nederlands. Engelstalig materiaal kan onderdeel uitmaken van de cursus (zie bijlage 2: Taalgebruik), waarvoor passieve beheersing van de Engelse taal geadviseerd wordt. Conform Artikel 1.4d van de algemene Onderwijs- en examenregeling geldt dat het niet voldoende beheersen van de Nederlandse respectievelijk de Engelse taal voor risico van de student is.

Plagiaatdetectie

Ingeleverde opdrachten, werkstukken en andere bijzondere verplichtingen worden aan plagiaatdetectie onderworpen worden. Bij deze opdrachten, werkstukken en andere bijzondere verplichtingen dient standaard een getekende verklaring wetenschappelijke integriteit, ethiek en wetgeving ingediend te worden. Definitie van plagiaat en andere vormen van fraude, het beleid bij verdenking en consequenties bij constatering daarvan zijn vastgelegd in het door de Commissie voor de examens (CvE) vastgestelde Examenreglement 2023-2024.

Overgangsmatregelen op cursusniveau

Ten aanzien van de in de OER 2023-2024 opgenomen gereviseerde cursussen geldt dat studenten die zich voor een 'oude' versie van de cursus hebben ingeschreven voordat de gereviseerde versie beschikbaar was, de 'oude' versie kunnen inbrengen. Deze regeling is van toepassing als hierna geen specifieke regeling voor de inbreng van de 'oude' cursus is opgenomen. Zie bijlage 3: Inbreng 'oude' studieresultaten.

Premasters

De decaan van de faculteit Psychologie stelt jaarlijks de omvang en samenstelling vast van de generieke premasters. Voor elke individuele student wordt een generieke óf individuele premaster vastgesteld door de Commissie voor de examens (CvE) op basis van een vergelijking op inhoud, omvang en niveau met vakken die de student in een vooropleiding heeft gevolgd. Voor generieke premasters wordt geen vrijstelling verleend. Indien echter sprake is van reeds opgedane kennis op wo-niveau die overeenkomt met de inhoud, omvang en het niveau van een cursus uit de generieke premaster kan de CvE de premaster verkorten... Afgeronde cursussen met een omvang van 4,3 studiepunten kunnen worden ingebracht op gelijknamige cursussen in de OER 2023-2024 met een omvang van 5 studiepunten. Hierdoor zal de omvang van de premasters of individuele schakelprogramma's afhankelijk van de reeds afgeronde cursussen kunnen variëren.

A Bijzonderheden ten aanzien van de propedeuse**Voorwaarden afgifte Propedeusegetuigschrift**

Het Propedeusegetuigschrift Psychologie wordt afgegeven als de student minimaal 60 studiepunten uit de wo-bacheloropleiding Psychologie heeft behaald en alle propedeusecursussen met een voldoende heeft afgerond. De compensatorische regeling² is van toepassing.

¹ Een cursus met een identieke titel die een omvang heeft van 4,3 in plaats van 5 studiepunten, of een cursus met identieke omvang waarvan alleen het versiecijfer van de cursuscode afwijkt.

² Zie F: Bijzonderheden ten aanzien van het bachelorexamen.

UITVOERINGSREGELING BIJ DE ONDERWIJS- EN EXAMENREGELING 2023-2024 →

Propedeuseverklaring aanvragen

Een student kan een propedeuseverklaring aanvragen indien 60 studiepunten behaald zijn uit cursussen die op het moment van inschrijving volgens de op dat moment geldende OER een propedeusecursus waren. Indien één of meer cursussen op basis waarvan de propedeuseverklaring aangevraagd wordt volgens de op het moment van aanvraag geldende OER naar de postpropedeusefase verplaatst zijn, dient ter compensatie hiervan voor elke verplaatste cursus een vervangende propedeusecursus in de postpropedeusefase gedaan te worden.

Wijzigingen in de samenstelling van de propedeuse

Nieuw in propedeuse	Vervangt cursus
PB0522 Inleiding in de gezondheidspsychologie	PB0512 Inleiding in de gezondheidspsychologie
PB3002 Klinische psychologie 1a: theoretische benaderingen en persoonlijkheid	PB0104 Klinische psychologie 1: persoonlijkheidstheorieën en psychopathologie (onderdeel persoonlijkheidstheorieën)
PB3102 Klinische psychologie 1b: psychopathologie	PB0104 Klinische psychologie 1: persoonlijkheidstheorieën en psychopathologie (onderdeel psychopathologie)

Studiepunten tekort in propedeuse vanwege vernieuwing bacheloropleiding

In collegejaar 2018-2019 zijn de laatste cursussen uit de bacheloropleiding vernieuwd. Cursussen met een omvang van 4,3 of 8,6 studiepunten kunnen worden ingebracht op gelijknamige cursussen in de OER 2023-2024 met een omvang van respectievelijk 5 en 10 studiepunten. Eventuele ontstane tekorten aan studiepunten in de propedeuse moeten aangevuld worden. Dat kan met reeds afgeronde, maar uit het aanbod genomen cursussen, met cursussen uit de postpropedeuse, of met een Capita selecta-cursus (PB950 T t/m Z) met een individueel aangepaste omvang. Zie bijlage 3: Inbreng 'oude' studieresultaten.

Ingangseisen voor deelname aan propedeusecursussen

PB0712 Literatuurstudie	In totaal 25 studiepunten uit de propedeuse afgerond, waaronder de cursus Onderzoekspracticum inleiding onderzoek (PB0212). Studenten met een premaster van Psychologie en Onderwijswetenschappen waar de cursus Literatuurstudie deel van uitmaakt, moeten de cursus Onderzoekspracticum Inleiding onderzoek (PB0212) hebben afgerond of een lopende inschrijving hebben voor deze cursus.
-------------------------	---

Wederzijds uitsluitende cursussen

De huidige PB-cursussen hun 'oude' PB-varianten waarvan alleen het versiecijfer van de cursuscode afwijkt, en hun 'oude' S-varianten zijn wederzijds uitsluitend. Dit betekent dat ze niet tegelijk in de bacheloropleiding mogen worden ingebracht. Het betekent ook dat indien een bepaalde cursus verplicht is of onderdeel uitmaakt van de gebonden keuze uit de propedeuse, de desbetreffende uitsluitende cursus niet kan worden ingebracht in de vrije ruimte.

Zie bijlage 4: Wederzijdse uitsluitingen

B Bijzonderheden ten aanzien van de postpropedeuse

Keuzes in de postpropedeuse

De postpropedeuse 1 bestaat uit een verplicht deel van 60 studiepunten. De postpropedeuse 2 bevat een gebonden keuzeblok van 25 studiepunten. De postpropedeuse 2 bevat hiertoe zes minoren van elk drie cursussen, waarvan er vijf voorsorteren op een van de vijf varianten binnen de masteropleiding Psychologie. De student kan een minor kiezen (15 studiepunten) en deze aanvullen met 10 studiepunten uit (een) andere minor(en). Verder kent de postpropedeuse een vrije ruimte van 20 studiepunten.

Wijzigingen in de samenstelling van de postpropedeuse

Nieuw in postpropedeuse	Vervangt cursus
PB0922 Gespreksvoering	PB0912 Gespreksvoering
PB1012 Geschiedenis van de psychologie	PB1002 Geschiedenis van de psychologie
PB0422 Onderzoekspracticum experimenteel onderzoek	PB0412 Onderzoekspracticum experimenteel onderzoek
PB1412 Biologische grondslagen: evolutionaire psychologie	PB1402 Biologische grondslagen: evolutionaire psychologie
PB1122 Psychologische gespreksvoering	PB1112 Psychologische gespreksvoering

Studiepunten tekort in de postpropedeuse vanwege vernieuwing bacheloropleiding

In collegejaar 2018-2019 zijn de laatste cursussen uit de bacheloropleiding volledig vernieuwd. Cursussen met een omvang van 4,3 of 8,6 studiepunten kunnen worden ingebracht op gelijknamige cursussen in de OER 2023-2024 met een omvang van respectievelijk 5 en 10 studiepunten.

Eventuele ontstane tekorten aan studiepunten in de postpropedeuse moeten aangevuld worden. Dat kan met reeds afgeronde, maar uit het aanbod genomen cursussen, of met een Capita selecta-cursus (PB950 T t/m Z) met een individueel aangepaste omvang.

Zie bijlage 3: Inbreng 'oude' studieresultaten.

Ingangseisen voor deelname aan postpropedeusecursussen³

Cursus	Ingangseis
PB0922 Gespreksvoering	Inleiding in de psychologie (PB0014, 10 studiepunten) en 30 overige studiepunten uit de propedeuse.
PB0422 Onderzoekspracticum experimenteel onderzoek	Onderzoekspracticum inleiding onderzoek (PB0212) afgerond of lopende inschrijving in een eerder kwartiel. Dit geldt niet voor premasters waarvan Onderzoekspracticum inleiding onderzoek geen deel uitmaakt.
PB0812 Onderzoekspracticum cross-sectioneel onderzoek	Literatuurstudie (PB0712) afgerond. Dit geldt niet voor premasters waarvan Literatuurstudie geen deel uitmaakt. Tevens Onderzoekspracticum experimenteel onderzoek (PB0422) afgerond of lopende inschrijving in een eerder kwartiel.
PB1712 Onderzoekspracticum longitudinaal onderzoek	Onderzoekspracticum cross-sectioneel onderzoek (PB0812) afgerond of lopende inschrijving in een eerder kwartiel.
PB1122 Psychologische gespreksvoering	Propedeuse Psychologie afgerond, Gespreksvoering (PB0922) afgerond en ten minste 50 studiepunten uit de postpropedeuse. Studenten in een premaster hebben tenminste 15 studiepunten afgerond waaronder de cursus Onderzoekspracticum Inleiding onderzoek (PB0212), indien onderdeel van de premaster.
PB2412 Inleiding in conflicthantering en mediation	Psychologische gespreksvoering (PB1122). Studenten in een premaster hebben naast Psychologische gespreksvoering ten minste 10 studiepunten afgerond.
PB2602 Seksuologie	Psychologische gespreksvoering (PB1122). Studenten in een premaster hebben naast Psychologische gespreksvoering ten minste 10 studiepunten afgerond.
PB9916 Bachelorthesis	In totaal 120 studiepunten afgerond, waaronder alle onderzoekspractica en de cursus Literatuurstudie (PB0712)

Wederzijds uitsluitende cursussen

Elkaar wederzijds uitsluitende cursussen mogen niet tegelijk in de bacheloropleiding worden ingebracht. De 'oude' varianten van de huidige PB-cursussen zijn wederzijds uitsluitend. Dit betekent dat ze niet tegelijk in de bacheloropleiding mogen worden ingebracht. Het betekent ook dat indien een bepaalde cursus verplicht is of uit de gebonden keuze komt, de desbetreffende uitsluitende cursus niet kan worden ingebracht in de vrije ruimte. Zie bijlage 4: Wederzijdse uitsluitingen

C Bijzonderheden ten aanzien van de minoren in de bacheloropleiding

Indien de student na de bacheloropleiding een bepaalde mastervariant wenst te volgen, kan de student daarop voorsorteren met één van de minoren uit de postpropedeuse.

Wijzigingen in de samenstelling van de minoren

Nieuw in de minoren	Vervangt cursus
PB2412 Inleiding in conflicthantering en mediation	PB2402 Inleiding in conflicthantering en mediation (per 15 september 2023)
PB2512 eHealth: een gezondheidspsychologisch perspectief	PB2502 eHealth: een gezondheidspsychologisch perspectief

³ De ingangseisen kunnen vervallen indien de student een premaster volgt waar de cursus die als ingangseis geldt geen deel uitmaakt van de betreffende premaster.

D Bijzonderheden ten aanzien van de vrije ruimte

Omvang van de vrije ruimte

De omvang van de vrije ruimte is 20 studiepunten.

Keuzemogelijkheden in de vrije ruimte: minoren, cursussen andere opleidingen, cursussen elders te volgen of gevolgde cursussen (zie E)

De vrije ruimte kan worden ingevuld met nog niet eerder gekozen cursussen uit de minoren van de bacheloropleiding Psychologie (zie C), cursussen van andere OU-opleidingen, cursussen die met toestemming van de Commissie voor de examens elders gevolgd gaan worden (zie E), en cursussen die elders zijn gevolgd (voor deze laatste categorie: zie artikel 5.1 van het Algemene deel OER 2023-2024 voor wo-bacheloropleidingen). Het is niet toegestaan om in het verleden afgeronde mastercursussen uit de op de bachelor aansluitende variant binnen de masteropleiding op te nemen in de vrije ruimte van de bacheloropleiding.

Cursussen uit de OER van eerdere jaren die niet meer voorkomen in de huidige OER en niet wederzijds uitsluitend zijn, kunnen in de vrije ruimte worden ondergebracht. De cursus Capita selecta (PB950 T t/m Z), met een individueel aangepaste omvang, kan gebruikt worden in de vrije ruimte indien dit nodig is om tot een totale omvang van de bacheloropleiding van 180 studiepunten te komen.

E Inbreng cursussen in de opleiding

Bepalingen over individuele regelingen

De Commissie voor de examens beslist over individuele regelingen.

Elders te volgen onderwijs

Bepalingen ten aanzien van inbreng cursussen van andere programma's van de Open Universiteit

De student moet vooraf schriftelijk toestemming vragen voor de inbreng van een bepaalde cursus van een andere opleiding van de Open Universiteit in de bacheloropleiding psychologie. Een verzoek om toestemming wordt door de student gericht aan de Commissie voor de examens.

Bepalingen ten aanzien van inbreng van elders in Nederland en/of in het buitenland te volgen hoger onderwijs

- Elders te volgen cursussen mogen géén pendant in het cursusaanbod van de Open Universiteit hebben.
- Er moet voldoende samenhang zijn tussen de in te brengen cursus en de bacheloropleiding Psychologie (geldt niet voor inbreng in de vrije ruimte).
- De leerdoelen van het te volgen onderwijs moeten bijdragen aan de eindtermen van de bachelor-opleiding Psychologie (geldt niet voor inbreng in de vrije ruimte). Zie bijlage 1.
- Het onderwijs moet met een tentamen worden afgesloten.
- De student moet vooraf schriftelijk toestemming vragen voor de inbreng van een bepaalde te volgen cursus van een andere instelling voor hoger onderwijs in de opleiding. Een verzoek om toestemming wordt door de student gericht aan de CvE. Bij goedkeuring door de CvE, verstuurt de CvE een toestemmingsbrief.
- De student moet, tenzij anders is bepaald, zelf zorgdragen voor inschrijving, betaling en dergelijke aan de andere instelling voor hoger onderwijs. De OU heeft geen inspanningsverplichting en draagt geen enkele verantwoordelijkheid met betrekking tot de inschrijving of andere contacten met de andere instelling.
- De student moet het bewijs van voldoende afronding (tentamenbriefje) van de andere instelling voor hoger onderwijs tezamen met de toestemmingsbrief bedoeld onder punt 5 overleggen bij zijn aanvraag van het afsluitend examen van de bacheloropleiding Psychologie.
- Voor algemene bepalingen omtrent elders te volgen onderwijs wordt verwezen naar artikel 7.6 van het Algemene deel OER 2023-2024 voor wo-bacheloropleidingen.

Bepalingen ten aanzien van vrijstelling

Voor vrijstelling op basis van elders gevolgd onderwijs van hbo- of universitair niveau: zie artikel 5.1 van het Algemene deel OER 2023-2024 voor wo-bacheloropleidingen.

Vrijstelling op basis van buiten het hoger onderwijs opgedane kennis of vaardigheden (praktijkervaring) is alleen mogelijk voor drie cursussen uit de bacheloropleiding, te weten Literatuurstudie (PB0712), Gespreksvoering (PB0922) en Inleiding in conflicthantering en mediation (PB2412). In deze cursussen zit een duidelijke academische vaardigheid die mogelijk buiten een onderwijssetting verworven is.

Bepalingen ten aanzien van inbreng van zomerscholen

Het inbrengen van zomerscholen in de bacheloropleiding psychologie is niet toegestaan.

F Bijzonderheden ten aanzien van het bachelorexamen

Afgifte Bachelorgetuigschrift (verplichtingen student)

Het behalen van minimaal 180 studiepunten conform de eisen zoals beschreven in deze OER met bijlagen geeft recht op het Bachelorgetuigschrift Psychologie.

Compensatorische regeling

Van de door de Commissie voor de examens (CvE) vastgestelde compensatorische regeling⁴ zijn de volgende cursussen uit de bacheloropleiding Psychologie uitgezonderd:

- de start van de propedeuse: de cursus Inleiding in de psychologie (PB0014)
- de afsluiting van de propedeuse: de cursus Literatuurstudie (PB0712)
- de afsluiting van de bacheloropleiding: de cursus Bachelorthesis (PB9916)
- een aantal cursussen die deel uitmaken van de eisen voor de Basisaantekening Psychodiagnostiek. Ook als deze cursussen niet ingebracht worden voor de Basisaantekening Psychodiagnostiek moeten de onderstaande cursussen met een voldoende afgerond zijn:
 - Klinische psychologie 1a: theoretische benaderingen en persoonlijkheid (PB3002)
 - Klinische psychologie 1b: psychopathologie (PB3102)
 - Biologische grondslagen: neuropsychologie en psychofarmacologie (PB1212)
 - Gespreksvoering (PB0922)
 - Onderzoekspracticum cross-sectioneel onderzoek (PB0812)
 - Test- en toetstheorie (PB1502)
 - Klinische psychologie 2: diagnostiek en therapie (PB2002)
 - Psychologische gespreksvoering (PB1122)

In de pre-master Psychologie geldt de compensatorische regeling niet en moet de student alle vakken met een voldoende resultaat afsluiten.

(Summa) Cum laude

Bij afgifte van een Bachelorgetuigschrift kunnen de volgende judicia worden toegekend:

- Met lof (Cum laude).
- Met de hoogste lof (Summa cum laude).

Voor (Summa) Cum laude geldt artikel 3.5 van het algemeen deel van de OER 2023-2024 wo-bacheloropleidingen, vastgesteld door het College van bestuur.

Geldigheidsduur behaalde certificaten

De geldigheidsduur van de tentamens van de wo-bacheloropleiding Psychologie bedoeld in artikel 4.3 van de OER 2023-2024 (algemeen deel) voor de wo-bacheloropleiding is onbeperkt.

Geldigheidsduur afgegeven vrijstellingen

Een eenmaal afgegeven vrijstelling op een eerdere OER wordt niet integraal overgenomen indien een student een nieuw vrijstellingsverzoek indient op een nieuwe OER.

G Bijzonderheden ten aanzien van de omzetting van een bestaand studiep pad naar een studiep pad op grond van de OER 2023-2024

Inbreng van cursussen die niet meer voorkomen in de wo-bacheloropleiding Psychologie

Voor alle onderstaande cursussen geldt dat de student, indien genoemde opties niet mogelijk zijn, een individuele overgangsregeling kan aanvragen bij de Commissie voor de examens.

⁴ Zie Examenreglement 2023-2024 van de Commissie voor de examens

Selectiepsychologie: selectie en assessment (S14331, 4,3 studiepunten)

Deze cursus is sinds 1 september 2017 uit het aanbod. Behaalde studiepunten voor deze cursus kunnen als volgt in de bacheloropleiding worden ingebracht:

- indien de cursus Onderzoekspracticum psychologisch experiment (S05281, 4,3 studiepunten) werd afgerond, dan wordt het behaalde studieresultaat samen met 0,7 studiepunten van Selectiepsychologie: selectie en assessment (S14331) ingebracht in plaats van de cursus Onderzoekspracticum experimenteel onderzoek (PB0422, 5 studiepunten).
- indien de cursus Inleiding in de gezondheidspsychologie (S60341, 4,3 studiepunten) werd afgerond, dan wordt het behaalde studieresultaat samen met 0,7 studiepunten van Selectiepsychologie: selectie en assessment (S14331) ingebracht in plaats van de cursus Inleiding in de gezondheidspsychologie (PB0522, 5 studiepunten).
- indien de cursus Inleiding in de gezondheidspsychologie (S60341, 4,3 studiepunten) werd afgerond, dan wordt het behaalde studieresultaat samen met 0,7 studiepunten van Selectiepsychologie: selectie en assessment (S14331) ingebracht in plaats van de cursus Inleiding in de gezondheidspsychologie (PB0522, 5 studiepunten).
- indien de cursus Klinische psychologie 1: persoonlijkheidstheorieën en psychopathologie (S23232, 8,6 studiepunten) werd afgerond, dan wordt het behaalde studieresultaat samen met 1,4 studiepunten van Selectiepsychologie: selectie en assessment (S14331) ingebracht in plaats van de cursussen
 - Klinische psychologie 1a: theoretische benaderingen en persoonlijkheid (PB3002, 5 studiepunten)
 - Klinische psychologie 1b: psychopathologie (PB3102, 5 studiepunten)
- indien de cursus Biologische grondslagen: cognitie (S49111, 4,3 studiepunten) werd afgerond, dan wordt het behaalde studieresultaat samen met 0,7 studiepunten van Selectiepsychologie: selectie en assessment (S14331) ingebracht in plaats van de cursus Biologische grondslagen: cognitie (PB0612, 5 studiepunten).
- indien de cursus Onderzoekspracticum literatuurstudie (S22241, 4,3 studiepunten) werd afgerond, dan wordt het behaalde studieresultaat samen met 0,7 studiepunten van Selectiepsychologie: selectie en assessment (S14331) ingebracht in plaats van de cursus Literatuurstudie (PB0712, 5 studiepunten).

Gespreksvoering (S16212, 8,6 studiepunten)

Deze cursus is sinds 15 april 2017 vervangen door de cursus Gespreksvoering (PB092, 5 studiepunten) die sinds 1 september 2023 vervangen is door de cursus Gespreksvoering (PB0922). Het restant van 3,6 behaalde studiepunten voor deze cursus kan als volgt in wo-bacheloropleiding worden ingebracht:

- indien de cursus Psychologische gespreksvoering (S61331, 4,3 studiepunten) werd afgerond, dan wordt het behaalde studieresultaat samen met 0,7 studiepunten van Gespreksvoering (S16212) ingebracht in plaats van de cursus Psychologische gespreksvoering (PB1122; 5 studiepunten).
- indien de cursus Onderzoekspracticum psychologisch survey (S04251, 4,3 studiepunten) werd afgerond, dan wordt het behaalde studieresultaat samen met 0,7 studiepunten van Gespreksvoering (S16212) ingebracht in plaats van de cursus Onderzoekspracticum cross-sectioneel onderzoek (PB0812, 5 studiepunten).
- indien de cursus Geschiedenis van de psychologie (S08121, 4,3 studiepunten) werd afgerond, dan wordt het behaalde studieresultaat samen met 0,7 studiepunten van Gespreksvoering (S16212) ingebracht in plaats van de cursus Geschiedenis van de psychologie (PB1012, 5 studiepunten).
- indien de cursus Biologische grondslagen: neuropsychologie en psychofarmacologie (S25221, 4,3 studiepunten) werd afgerond, dan wordt het behaalde studieresultaat samen met 0,7 studiepunten van Gespreksvoering (S16212) ingebracht in plaats van de cursus Biologische grondslagen: neuropsychologie en psychofarmacologie (PB1212, 5 studiepunten).
- indien de cursus Grondslagen van de psychologie: filosofie (S37211, 4,3 studiepunten) werd afgerond, dan wordt het behaalde studieresultaat samen met 0,7 studiepunten van Gespreksvoering (S16212) ingebracht in plaats van de cursus Inleiding in de wetenschappelijke methode (PB2802, 5 studiepunten).

Wetenschapsfilosofie (PB1302, 5 studiepunten)

Deze cursus is per 1 september 2022 vervangen door de cursus Inleiding in de wetenschappelijke methode (PB2802, 5 studiepunten). Indien de cursus Wetenschapsfilosofie (PB1302, 5 studiepunten) werd afgerond, dan wordt het behaalde studieresultaat ingebracht in plaats van de cursus Inleiding in de wetenschappelijke methode (PB2802, 5 studiepunten).

Inbreng van cursussen die niet meer voorkomen in de premaster Levensloopspsychologie

Inleiding in conflicthantering en mediation (PB2412, 5 studiepunten)

Deze cursus is per 1 september 2022 vervangen door de cursus Biologische grondslagen: evolutionaire psychologie (PB1402 of PB1412, 5 studiepunten). Indien de cursus Inleiding in conflicthantering en mediation (PB2402 of PB2412, 5 studiepunten) werd afgerond, dan wordt het behaalde studieresultaat ingebracht in plaats van de cursus Biologische grondslagen: evolutionaire psychologie (PB1412, 5 studiepunten).

Seksuologie (PB2602, 5 studiepunten)

Deze cursus is per 1 september 2023 vervangen door de cursus eHealth: een gezondheidspsychologisch perspectief (PB2502 of PB2512, 5 studiepunten). Indien de cursus Seksuologie (PB2602, 5 studiepunten) werd afgerond, dan wordt het behaalde studieresultaat ingebracht in plaats van de cursus eHealth: een gezondheidspsychologisch perspectief (PB2512, 5 studiepunten).

Omvang oude cursussen in relatie tot studiepad

Cursussen met een omvang van 4,3 studiepunten kunnen worden ingebracht op gelijknamige cursussen in de OER 2023-2024 met een omvang van 5 studiepunten.

Omvang vrije ruimte

De vrije ruimte is sinds 2016 stapsgewijs afgebouwd van 21,5 studiepunten naar 20 studiepunten in 2018-2019. Studenten kunnen in 2023-2024 resterende studiepunten gebruiken voor het opvullen van eventueel ontstane tekorten, die kunnen zijn ontstaan bij de omboeking van de oude bachelorprogrammering naar de huidige bachelorprogrammering.

Mogelijkheden om tot 180 studiepunten te komen

Om tot een omvang van precies 180 studiepunten te komen (zie F) kan de student gebruikmaken van de cursus Capita selecta (PB950 T t/m Z) met een individueel aangepaste omvang. Ook kan het ontstane tekort aangevuld worden met een andere cursus uit de bacheloropleiding Psychologie. Dit kan ook nog een 'oude' S-cursus zijn (zie bijlage 3). De ingebrachte cursus mag niet wederzijds uitsluitend zijn (zie bijlage 4). Als een student uit een andere master- of bacheloropleiding van de OU een cursus wil inbrengen, kan hij daartoe een gemotiveerd verzoek indienen bij de Commissie voor de examens.

H Hardheidsclausule

Voor zover er zich onverhoopt gevallen mochten voordoen waarin de uitvoeringsregeling niet voorziet, wordt verwezen naar het bepaalde in artikel 9.1 van de OER 2023-2024 (algemeen deel) voor de wo-bacheloropleiding.

Slotbepaling

Vastgesteld door de decaan op 22 november 2022.

Bijlage 1:**Eindtermen van de bacheloropleiding Psychologie**

Een bachelorstudent, als het gaat om kennis en inzicht, heeft/kan:

1. inzicht in de algemene psychologie, waaronder biologische psychologie, daarbij inbegrepen de neurocognitie, de fysiologie, de gerontologie, de evolutionaire en genetische aspecten waar ze van belang zijn voor gedrag en ervaring.
2. inzicht in de ontwikkelingspsychologie; sociale psychologie; arbeids- en organisatiepsychologie; gezondheidspsychologie; levensloopspsychologie; klinische psychologie met inbegrip van persoonlijkheidspsychologie en psychopathologie.
3. gebruikmaken van recente inzichten uit de wetenschapsfilosofie en inzichten vanuit de geschiedenis van de psychologie, zodat de psychologie in relatie tot deze aspecten kan worden geplaatst.
4. overzicht van de verschillende domeinen waarin psychologen werken en psychologische kennis relevant is.
5. kennis met betrekking tot sociaalwetenschappelijke en in het bijzonder voor de psychologie relevante methoden en technieken van gegevensverzameling, gegevensverwerking en onderzoeksopzet voor het uitvoeren van eenvoudig psychologisch onderzoek.
6. kennis van en inzicht in vraagstukken in de toepassingsgebieden van de psychologie, in het bijzonder arbeid en organisatie, gezondheid en ziekte, diagnostiek en therapie bij psychopathologie en levensloopvraagstukken.
7. kennis over theoretische modellen, diagnostische technieken en interventiestrategieën in de toepassingsgebieden geestelijke gezondheidszorg, arbeid- en organisatiepsychologie, gezondheids- en levensloopspsychologie en klinische psychologie, zodat een keuze gemaakt kan worden voor de latere specialisatie.
8. kennis van het gebruik van ICT-middelen (e-(mental) health).

Een bachelorstudent, als het gaat om het toepassen van kennis en inzicht, heeft/kan:

9. onder toezicht een eenvoudig wetenschappelijk psychologisch onderzoek uitvoeren (probleem verhelderen, vraagstelling en hypothesen formuleren, ontwerp en methoden opstellen, data verzamelen en statistisch analyseren, resultaten interpreteren, bediscussiëren en hierover communiceren) om te kunnen voldoen aan het ingangsniveau van de ('doorstroom'-)masteropleidingen psychologie in Nederland.
10. onder begeleiding op systematische wijze interveniëren bij enkele problemen op relevante gebieden volgens de interventiecyclus: diagnose, voorbereiding, implementatie, evaluatie.
11. ervaring met het gebruik van ICT-middelen (e-(mental) health).

Een bachelorstudent, als het gaat om oordeelsvorming, heeft/kan:

12. kennis in de systematiek die nodig is om een individueel-psychologische diagnose te kunnen stellen.
13. problemen signaleren en daarbij een plan van aanpak genereren.
14. psychologisch onderzoek en vakliteratuur van gemiddeld niveau begrijpen en beoordelen.
15. inzicht in de beroepsethische regels voor psychologen en onderzoek, en kan daarnaar handelen in relevante (onderwijs)situaties.

Een bachelorstudent, als het gaat om communicatie, kan:

16. informatie, rapportages, ideeën en oplossingen overbrengen op een publiek bestaande uit peers, specialisten of niet-specialisten.
17. samenwerken met medestudenten en met medestudenten en docent(en).

Een bachelorstudent, als het gaat om leervaardigheden, heeft/kan:

18. zelfstandig rapportages samenstellen gebaseerd op literatuuronderzoek en/of analyse van een praktijkprobleem.
19. academische en professionele vaardigheden die noodzakelijk zijn om een vervolgstudie aan te gaan die een hoog niveau van autonomie veronderstelt.
20. een wetenschappelijke attitude.

Bijlage 2:**Taalgebruik**

In het algemeen geldt voor de bacheloropleiding Psychologie dat:

- Nederlands de voertaal is in de online leeromgeving en in de communicatie met studenten. Engelstalig materiaal onderdeel kan uitmaken van cursussen.
- tentamens worden opgesteld in het Nederlands. Vaktermen daarin kunnen wel in het Engels worden aangegeven (indien nodig met een Nederlandse vertaling tussen haken).

In onderstaande tabel staat een overzicht van Engelstalige onderdelen in schriftelijk materiaal, met een onderscheid naar:

- tekstboeken: 'ja' betekent dat het om een geheel Engelstalig tekstboek gaat
- reader: omschrijving van het Engelstalige deel
- online leeromgeving: omschrijving van gebruikte Engelstalige bronnen

Cursuscode	Cursusnaam	Tekstboek	Reader	Digitaal werkboek (online leeromgeving)
PB0012	Sociale psychologie	Ja		
PB0014	Inleiding in de psychologie	Ja		
PB0112	Ontwikkelingspsychologie			Een opdracht verwijst naar een Engelstalig artikel
PB3002	Klinische psychologie 1a: theoretische benaderingen en persoonlijkheid		60 pagina's Engelstalig	
PB3102	Klinische psychologie 1b: psychopathologie		60 pagina's Engelstalig	
PB0214	Psychologie van arbeid en gezondheid			Enkele Engelstalige artikelen
PB0422	Onderzoekspracticum experimenteel onderzoek	Ja		Link naar ondersteunende Engelstalige website voor werken met het softwarepakket R.
PB0522	Inleiding in de gezondheidspsychologie	Ja		Een paar Engelstalige artikelen
PB0612	Biologische grondslagen: cognitie	Ja		
PB0712	Literatuurstudie	Ja		Veel wetenschappelijke Engelstalige artikelen
PB0812	Onderzoekspracticum cross-sectioneel onderzoek	Ja		
PB1012	Geschiedenis van de psychologie	Ja		
PB2802	Inleiding in de wetenschappelijke methode	Ja	Grotendeels Engelstalige literatuur	Beperkt aantal Engelstalige artikelen
PB1412	Biologische grondslagen: evolutionaire psychologie	Ja		Engelstalige artikelen in studietaken en Engelstalige vaktermen in tentamenvragen (vaak met Nederlandse vertaling erbij)
PB1612	Onderzoekspracticum kwalitatief onderzoek	Ja		2 artikelen, een Engelstalige handleiding en Engelstalige instructievideo's voor Atlas.ti
PB1712	Onderzoekspracticum longitudinaal onderzoek	Ja		
PB1802	Proactiviteit op het werk: een psychologisch perspectief		Selectie van Engelstalige boekhoofdstukken	Aantal Engelstalige artikelen via digitale bibliotheek
PB1902	Inleiding in de antrozoölogie		Selectie van Engelstalige artikelen + hoofdstukken uit een Engelstalig handboek	Verwijzing naar alternatieve Engelstalige bronnen
PB2102	Ouderenpsychologie			Engelstalige artikelen (leer/tentamenstof)

Cursuscode	Cursusnaam	Tekstboek	Reader	Digitaal werkboek (online leeromgeving)
PB2212	Adolescentiepsychologie			Engelstalige artikelen
PB2302	Organisatiepsychologie	Ja		
PB2412	Inleiding in conflicthantering en mediation	Ja		Het komt voor dat Engelstalige termen worden gebruikt in het tentamen en in het digitaal werkboek.
PB2512	eHealth: een gezondheidspsychologisch perspectief		Reader met Engelstalige artikelen	
PB2702	Gezondheidsgedrag: interactie tussen individu en omgeving		Reader met uitsluitend Engelstalige wetenschappelijke artikelen	
PB9916	Bachelorthesis			Engelstalige artikelen en aanvullende literatuur voor de opdracht (eigen keuze student)
PB950 T t/m Z	Capita selecta			Engelstalige artikelen

Bijlage 3:

Inbreng oude studieresultaten in de huidige bacheloropleiding Psychologie

In dit overzicht worden de oude S-cursussen getoond die in 2018-2019 nog (gedeeltelijk) in het aanbod waren en/of nog getentamineerd werden tot een bepaalde einddatum. Indien de oude cursus 4,3 of 8,6 studiepunten opleverde, moet de student het tekort van 0,7 of 1,4 studiepunten alsnog aanvullen.

Studieresultaten behaald voor:	Inbrengen in de huidige bacheloropleiding op:
S08121 Geschiedenis van de psychologie (4,3 studiepunten)	PB1012 Geschiedenis van de psychologie (5 studiepunten)
S11211 Onderzoekspracticum kwalitatief onderzoek (4,3 studiepunten)	PB1612 Onderzoekspracticum kwalitatief onderzoek (5 studiepunten)
S20221 Test- en toetstheorie (4,3 studiepunten)	PB1502 Test- en toetstheorie (5 studiepunten)
S26232 Psychologie van arbeid en gezondheid (8,6 studiepunten)	PB0214 Psychologie van arbeid en gezondheid (10 studiepunten)
S26311 eHealth: een gezondheidspsychologisch perspectief (4,3 studiepunten)	PB2512 eHealth: een gezondheidspsychologisch perspectief (5 studiepunten)
S28211 Organisatiepsychologie (4,3 studiepunten)	PB2302 Organisatiepsychologie (5 studiepunten)
S28321 Inleiding in conflicthantering en mediation (4,3 studiepunten)	PB2412 Inleiding in conflicthantering en mediation (5 studiepunten)
S29211 Personeelsmanagement (4,3 studiepunten)	PB1802 Proactiviteit op het werk: een psychologisch perspectief (5 studiepunten)
S32331 Klinische psychologie 2: diagnostiek en therapie (4,3 studiepunten)	PB2002 Klinische psychologie 2: diagnostiek en therapie (5 studiepunten)
S33331 Seksuologie (4,3 studiepunten)	PB2602 Seksuologie (5 studiepunten)
S36111 Biologische grondslagen: evolutionaire psychologie (4,3 studiepunten)	PB1412 Biologische grondslagen: evolutionaire psychologie (5 studiepunten)
S36311 Gezondheidsgedrag: interactie tussen individu en omgeving (4,3 studiepunten)	PB2702 Gezondheidsgedrag: interactie tussen individu en omgeving (5 studiepunten)
S45321 Psychogerontologie (4,3 studiepunten)	PB2102 Ouderenpsychologie (5 studiepunten)
S47321 Adolescentiepsychologie (4,3 studiepunten)	PB2212 Adolescentiepsychologie (5 studiepunten)
S50317 Bachelorthesis (17,2 studiepunten)	PB9916 Bachelorthesis (15 studiepunten)
S77211 Personeelpsychologie (4,3 studiepunten)	PB1802 Proactiviteit op het werk: een psychologisch perspectief (5 studiepunten)
PB1302 Wetenschapsfilosofie (5 studiepunten)	PB2802 Inleiding in de wetenschappelijke methode (5 studiepunten)

Bijlage 5:

Overzicht cursussen uit aanbod

In het studiejaar 2023-2024 worden onderstaande cursussen niet meer aangeboden. Daar waar van toepassing, is aangegeven welke vervangende cursus wordt aangeboden in 2023-2024.

Cursus uit aanbod	Vervangende cursus (indien van toepassing)
PB0512 Inleiding in de gezondheidspsychologie	PB0522 Inleiding in de gezondheidspsychologie
PB0104 Klinische psychologie 1: persoonlijkheidstheorieën en psychopathologie (10 EC)	PB3002 Klinische psychologie 1a: theoretische benaderingen en persoonlijkheid (5 EC) PB3102 Klinische psychologie 1b: psychopathologie (5 EC)
PB0412 Onderzoekspracticum experimenteel onderzoek	PB0422 Onderzoekspracticum experimenteel onderzoek
PB0912 Gespreksvoering	PB0922 Gespreksvoering
PB1112 Psychologische gespreksvoering	PB1122 Psychologische gespreksvoering

De universiteit die je combineert met je baan_

Handige links

Studiefaciliteiten

mijnOU	ou.nl/mijnou
Studieaanbod	ou.nl/studieaanbod
Nieuws	ou.nl/studentennieuws
Studiecentra	ou.nl/studiecentra
Bibliotheek	bibliotheek.ou.nl
Studiecoach	ou.nl/studiecoach
Surfspot	surfspot.nl
Studie-informatie (faq)	ou.nl/studieinformatie

Procedures en regelgeving

OER en uitvoeringsregelingen	ou.nl/documenten
Getuigschriften	ou.nl/getuigschrift
Cum laude afstuderen	ou.nl/veelgestelde-vragen#!faq/1033
Kosten	ou.nl/kosten
Regelingen en procedures	ou.nl/procedures
Klachten, bezwaar en beroep	ou.nl/klachten
Vertrouwenspersonen	ou.nl/vertrouwenspersonen
Ombudsfunctionaris	ou.nl/ombudsfunctionaris
Studeren met een functiebeperking	ou.nl/drempelsweg
Studeren en topsport	ou.nl/topsport

Voor en door studenten

Studieadviseurs Psychologie	studieadvies.psychologie@ou.nl
Opleidingscommissie Psychologie	opleidingscommissiepsychologie@ou.nl
Studentenraad	ou.nl/medezeggenschap
Alumni	avou.nl

Service en informatie

Heb je vragen over je studie of wil je informatie over het dichtstbijzijnde studiecentrum?

Kijk op de website voor onze bereikbaarheid:

ou.nl/contact

+31 (0)45 - 576 2888

ou.nl/direct-contact

ou.nl/studiecentra

Studieadviseurs van Psychologie zijn bereikbaar via **studieadvies.psychologie@ou.nl**.

Eventuele wijzigingen van data en tentamenvormen zullen altijd separaat gecommuniceerd worden.

Colofon

Open Universiteit

Redactie

Faculteit Psychologie

Onderwijservices

Ontwerp

team Marketing en Communicatie

Vormgeving

Fanny Driessen

Valkenburgerweg 177, 6419 AT Heerlen - NL

Postbus 2960, 6401 DL Heerlen - NL

Aan deze uitgave kunnen geen rechten worden ontleend.

Maart 2023

 **Overige wetenschapsgebieden van de Open Universiteit**

Cultuurwetenschappen

Informatica

Informatiekunde

Rechtswetenschappen

Managementwetenschappen

Natuurwetenschappen

Onderwijswetenschappen

Gezondheidswetenschappen