



Bachelor Psychologie

Inhoud

| | |
|-----------|--|
| 5 | Voorwoord |
| 6 | Studeren aan de Open Universiteit |
| 10 | Aanmelden voor een opleiding of een cursus |
| 12 | Kosten, betalen en financiering |
| 15 | Studiefaciliteiten |
| 16 | Een persoonlijk studieadvies |
| 18 | mijnOU |
| 21 | Tentamens |
| 23 | Structuur bacheloropleiding Psychologie |
| 25 | Jaarrooster en cursusvormen |
| 26 | Jaarrooster bacheloropleiding Psychologie |
| 29 | Laatste tentamendata uitlopende cursussen |
| 31 | Vrijstelling in de bacheloropleiding |
| 32 | Toelating premasters en individueel vrijstellingenpakket |
| 33 | Wat kun je met jouw diploma? |
| 35 | Basisaantekening Psychodiagnostiek |
| 37 | Toelating postmasteropleiding gezondheidszorgpsycholoog |
| 39 | Cursusaanbod |
| 75 | Procedures en regelgeving |
| 78 | Uitvoeringsregeling bij de Onderwijs- en examenregeling 2024-2025 |
| 89 | Handige links |
| 91 | Service en informatie |



Voorwoord

Beste student,

Van harte welkom bij de opleiding Psychologie van de Open Universiteit. Voor je ligt de studiegids van de bachelor Psychologie voor het studiejaar 24-25. In deze gids vind je uitleg over het curriculum, de inhoud van cursussen en belangrijke zaken tijdens de opleiding. Alle relevante informatie over aanmelden voor cursussen, kosten, studieadviseurs, de online leeromgeving, en tentamens (thuis of in een studiecentrum) staat in deze gids.

Psychologie is een boeiend en dynamisch wetenschapsgebied met een sterke maatschappelijke relevantie. Psychologen houden zich bezig met gedrag van mensen. Zij proberen dat gedrag te verklaren en, indien gewenst, te veranderen. Waar mensen zijn, zijn psychologen nodig om hen te coachen, begeleiden, selecteren of te behandelen. Psychologen kom je dus overal tegen. In de geestelijke gezondheidszorg, maar ook in het bedrijfsleven, in het onderwijs of bij de overheid.

De bacheloropleiding Psychologie van de Open Universiteit is een geaccrediteerde, academische opleiding waarin je kennismakt met de belangrijkste basisvakken en toepassingsgebieden van de psychologie. Naarmate je verder in de opleiding komt, wordt deze basis steeds meer verdiept. Daarbij hebben we ook aandacht voor actuele maatschappelijke uitdagingen, zoals vergrijzing, klimaatverandering, de opkomst van kunstmatige intelligentie, en de relatie tussen mens en dier. Naast inhoudelijke kennis is het ontwikkel je ook belangrijke vaardigheden om goed wetenschappelijk onderzoek te kunnen doen, psychologische diagnoses te stellen, interventies te ontwikkelen en uit te voeren, en goed te leren evalueren, schrijven en presenteren. Daarom is de opleiding opgebouwd rond vier leerlijnen: onderzoek, diagnostiek, interventie en academische vorming.

De opleiding is uniek door ons persoonlijke en activerende academisch afstandsonderwijs. Hierdoor kun je de opleiding in je eigen tempo volgen, en is deze goed te combineren met een baan en een sociaal leven. Je bestudeert de nieuwste inzichten op het terrein van de psychologie, maakt online verwerkingsopdrachten, volgt virtuele en soms fysieke bijeenkomsten en bent online in contact met medestudenten, tutoren en docenten. Onze tutoren en docenten hebben hart voor onderwijs en staan klaar om je kennis laten maken met het wetenschapsgebied van de psycholoog. Om je bachelordiploma vlot te kunnen halen, is de opleiding gestructureerd en zijn er tegelijkertijd goede mogelijkheden om flexibel te studeren. De studieadviseurs van de faculteit Psychologie kunnen je helpen bij de planning van het traject om effectief en efficiënt te studeren.

Met deze opleiding kun je jezelf professionaliseren en vergroot je jouw kennis en vaardigheden op het terrein van de psychologie. Na de bacheloropleiding kun je de masteropleiding Psychologie volgen. De masteropleiding Psychologie van de Open Universiteit heeft vijf verschillende afstudeervarianten: Arbeids- en organisatiepsychologie, Gezondheidspsychologie, Klinische kinder- en jeugdpsychologie, Klinische psychologie en Levenslooppsychologie. In de masterfase kun je je verder specialiseren op het terrein van de psychologie waarin jij het meest geïnteresseerd bent.

Na afronding van de master is het mogelijk een postmasteropleiding te volgen in de geestelijke gezondheidszorg, die toegang geeft tot de beroepen van gz-psycholoog, klinisch psycholoog en psychotherapeut. Die mogelijkheid hangt mede af van de keuzes die je maakt in de samenstelling van je opleiding, bijvoorbeeld de stage. Ook is de aansluiting tussen de master- en postmasteropleidingen in Nederland momenteel aan verandering onderhevig. Het is raadzaam om de informatie daarover in de gaten te houden. Wij zullen je hierover telkens tijdig informeren via onze informatiekkanalen voor studenten, maar verwijzen ook graag naar de website van het programma Adaptieve Psychologische Vervolgopleidingen: progapv.nl.

Wij wensen je veel succes en veel plezier met de bacheloropleiding Psychologie!

dr. Jannes Eshuis

Coördinator onderwijs

Faculteit Psychologie





De universiteit waar je altijd kunt studeren_

Studeer in je eigen tempo, waar en wanneer het jou uitkomt. Bij ons kun je een studie op academisch niveau goed combineren met je werk en privéleven. Je studeert vooral thuis en gaat af en toe naar begeleidingsbijeenkomsten. Via de online leeromgeving van de Open Universiteit heb je toegang tot het studiemateriaal, contact met medestudenten en docenten en volg je online bijeenkomsten.

Bachelor

Wat leer je in de bacheloropleiding Psychologie?

De bachelor Psychologie reikt jou kennis, inzicht, vaardigheden én de juiste attitude aan die nodig zijn voor instroom in de masteropleiding Psychologie. Je werkt aan belangrijke competenties die een academisch geschoolde psycholoog moet bezitten om goed te kunnen werken in de beroepspraktijk. Wat betreft niveau, complexiteit en zelfstandigheid nemen deze competenties gedurende de opleiding geleidelijk aan toe. Kennis, onderzoek, interventie en diagnose vormen hierbij de rode draad.

Start en structuur van de bacheloropleiding

Het studiejaar start in september en is verdeeld in vier kwartielen. Cursussen hebben een vast of een variabel startmoment. Een cursus met een vast startmoment begint bij de start van een kwartiel en wordt meestal twee keer per jaar aangeboden. Dat maakt het makkelijker om je studie te plannen. Een cursus met een variabel startmoment kun je op elk moment starten, mits je aan eventuele ingangseisen voldoet. Houd bij je planning rekening met data van begeleidingsbijeenkomsten en de tentamens.

De bachelor Psychologie start in september of februari met de vaste cursus 'Inleiding in de psychologie'. Deze cursus biedt je een brede oriëntatie op het vakgebied van de psychologie en de inhoud van de opleiding. Als je het tempo van de cursus volgt, kun je na 10 weken het eerste deeltentamen doen. Eerder kan ook, als je een sneller studietempo hebt. Of later, als je langzamer wilt studeren: voor elke cursus heb je 12 maanden inschrijfduur inclusief drie tentamenkansen.

Kijk naar het voorbeeldjaarrooster in deze studiegids. Je kunt dan een studieplanning maken die bij je situatie past. De studieadviseurs van Psychologie kunnen je hierbij altijd helpen!

Begeleiding en studieadvies

Je studeert in onze online leeromgeving. Volg je een cursus met een vast startmoment? Dan studeer je meestal tegelijk met andere studenten volgens een vast rooster met (online) bijeenkomsten, begeleid door een docent. Tijdens de bijeenkomsten gaat de docent inhoudelijk in op de leerstof ter voorbereiding op het tentamen. Bijeenkomsten zijn meestal in de avonden of op zaterdag. Vaak kun je ze naderhand terugkijken. Soms is er een aanwezigheidsplicht bij practicumbijeenkomsten. Bij variabele cursussen studeer je meestal zelfstandig. Docenten zijn het aanspreekpunt voor al je inhoudelijke vragen. De studieadviseurs van Psychologie kunnen je helpen bij de aanpak en planning van je studie. Ellis Burgers, Daisy van Doorn, Meike van Genk, Andy Kupferschläger, Susan Meijer en Paulien Schadd staan voor je klaar. Zij zijn bereikbaar via studieadvies.psychologie@ou.nl en houden ook regelmatig een online vragenuur en individuele adviesgesprekken via Teams of telefoon. Aankondigingen staan in het Opleidingsportaal in de online leeromgeving en op Nieuwspiazza (de website voor studenten). Meer informatie vind je op pagina 16 en 17.

Toelatingseisen?

Voor een bacheloropleiding of -cursus aan de Open Universiteit heb je geen diploma nodig en hoef je ook geen toelatingsexamen te doen. Je voorkennis en ontwikkeling moeten wel op havo- of vwo-niveau zijn, want onze cursussen zijn op academisch niveau. Verder moet je 18 jaar of ouder zijn en de Nederlandse en Engelse taal (passief) goed beheersen. Heb je al een hbo- of wo-opleiding gevolgd? Dan kun je in aanmerking komen voor vrijstelling en de bacheloropleiding sneller afronden. Kijk op p. 31 in de studiegids voor meer **informatie**. Lees meer over **toelating en vrijstelling**.

Studiepunten en studietempo

Hoe lang je over de opleiding doet, hangt af van je persoonlijke situatie. We tellen de omvang van iedere cursus in studiepunten (EC), conform het European Credit Transfer System (ECTS). Een studiepunt is één EC en staat voor 28 studie-uren. Een cursus van vijf studiepunten bestudeer je dus gemiddeld in 140 uur. De bachelor heeft een omvang van 180 studiepunten, waarvan 60 voor de propedeuse. Als je die hebt gehaald, ontvang je een propedeutisch getuigschrift. Standaard gaan we ervan uit dat je 30 studiepunten per jaar behaalt met gemiddeld 15 tot 20 uur studie per week. Met dit tempo haal je in twee jaar je propedeuse en in zes jaar je volledige bachelor Psychologie. Wil je liever sneller of langzamer studeren? Dat kan bij ons. Jij bepaalt het tempo.

Nederlands en Engels in de opleiding

De voertaal is Nederlands, maar in de cursussen gebruiken we ook Engelstalig studiemateriaal. Psychologie is een internationaal vakgebied waarin Engels gebruikelijk is. De tentamens en opdrachten zijn in het Nederlands; je mag soms wel in het Engels antwoorden of schrijven. Informatie per cursus vind je in de uitvoeringsregeling in deze gids.

Onderwijs- en examenregeling (OER)

De OER is de basis voor al onze opleidingen en cursussen. Het College van bestuur stelt de regeling ieder jaar samen, na advies van de Commissie voor de examens, de facultaire onderwijs- en opleidingscommissies, de Ondernemingsraad en de Studentenraad. In het algemene deel van de OER vind je een beschrijving van je rechten en plichten als student. Iedere opleiding heeft een uitvoeringsregeling met specifieke bepalingen en het onderwijsprogramma. Achterin deze studiegids vind je de volledige uitvoeringsregeling en ook via ou.nl/documenten.

Bachelor of Science

Na afronding van de bacheloropleiding krijg je de titel Bachelor of Science (BSc). Psycholoog ben je in Nederland pas als je ook nog ten minste een masteropleiding van 60 studiepunten hebt voltooid. Voor een registratie in het BIG-register (Beroepen in de Individuele Gezondheidszorg) is een aanvullende opleiding nodig. Kijk in deze studiegids onder Toelating postmasteropleiding gezondheidszorgpsycholoog (p. 37). Voor Vlaanderen gelden aanvullende eisen!

België – Vlaanderen

In Vlaanderen bestaat de vereiste masteropleiding Psychologie uit 120 studiepunten en is de specifieke gelijkwaardigheid van je masterdiploma Psychologie niet gegarandeerd. Neem daarom altijd contact op met een studiecentrum van de Open Universiteit in Vlaanderen voordat je toelating tot de master aanvraagt. Kijk voor actuele informatie op ou.be.

Beroepsvereniging NIP en Radboud Centrum Sociale Wetenschappen

De faculteit Psychologie heeft contacten met het Nederlands Instituut van Psychologen (NIP) en het Radboud Centrum Sociale Wetenschappen (RCSW). Het NIP heeft de Open Universiteit gemandateerd om aan studenten de Basisaantekening Psychodiagnostiek (BAPD) af te geven. Het RCSW verzorgt zelf de aanmeldingen voor de postmasteropleiding tot gezondheidszorgpsycholoog (gz-psycholoog) op basis van de LOGO-verklaring. Studenten met deficiënties kunnen deze onder voorwaarden (deels) bij de Open Universiteit wegwerken. Verderop in deze studiegids vind je meer informatie onder BAPD en Toelating postmasteropleiding gezondheidszorgpsycholoog (p. 35-37).

Open Universiteit jaarlijks in top 3 Keuzegids Universiteiten

Al bijna twee decennia staat de Open Universiteit in de jaarlijkse Keuzegids Universiteiten onafgebroken in de top 3 van de beste universiteiten van Nederland. Ook in de Keuzegids 2024 scoren we van alle veertien universiteiten de tweede plek (na de Wageningen Universiteit). De bachelor Psychologie stijgt van de derde naar de tweede plaats in de ranglijst van universiteiten die de opleiding aanbieden. De Open Universiteit is overigens de enige die een deeltijdopleiding Psychologie aanbiedt. De Keuzegids Universiteiten is een onafhankelijke uitgave van Centrum Hoger Onderwijs Informatie (CHOI). Meer informatie staat op keuzegids.nl.

Voor de master wordt geen ranglijst opgesteld, maar de Keuzegids is gebaseerd op de resultaten van de Nationale Studenten Enquête (NSE). In de NSE 2023 staat onze master Psychologie op plaats 2 van de wo-masteropleidingen in deze richting. De NSE is een jaarlijks, landelijk onderzoek onder hbo- en wo-studenten onder verantwoordelijkheid van Stichting Studiekeuze123. Dit is een samenwerkingsverband van het ministerie van OCW, studenten (ISO en LSVb) en hoger onderwijsinstellingen. Kijk op studiekeuze123.nl voor meer resultaten.

Aanmelden voor een opleiding of een cursus

Aanmelden voor een opleiding

Wil je starten met een bacheloropleiding, meld je dan aan via Studieaanbod. Op de webpagina van de opleiding klik je vervolgens op 'Aanmelden'. Hierna log je in op mijnOU of maak je eerst een account aan. Woon je in Nederland, dan log je eenmalig in met DigiD om je te legitimeren. De meeste gegevens zijn al voor je ingevuld.

Je kunt bij het aanmelden ook aanvinken of je vrijstelling wilt aanvragen in de bacheloropleiding. Vrijstelling aanvragen kost 161 euro. Na aanmelding vind je in de berichtenbox binnen mijnOU verdere informatie over je aanmelding en eventueel over je aanvraag voor toelating en/of vrijstelling.

Meld je vóór onderstaande datums aan voor de opleiding. Je ontvangt dan op tijd een bericht over je toelating en/of vrijstelling zodat je je kunt aanmelden voor cursussen met een vast startmoment.

| Aanmelden opleiding | kwartiel 1 start 1 september 2024 | kwartiel 2 start 18 november 2024 | kwartiel 3 start 10 februari 2025 | kwartiel 4 start 28 april 2025 |
|---|---|---|---|--------------------------------------|
| Aanmelden bacheloropleiding zonder vrijstelling | 11 augustus 2024 | 3 november 2024 | 26 januari 2025 | 13 april 2025 |
| Aanmelden masteropleiding + aanvragen toelating tot (pre)master nieuwe studenten* | 7 juli 2024 | 22 september 2024 | 8 december 2024 | 2 maart 2025 |
| Aanmelden masteropleiding + toelating aanvragen voor doorstroomstudenten Open Universiteit* | 28 juli 2024 | 20 oktober 2024 | 12 januari 2025 | 30 maart 2025 |
| Vrijstellingsverzoek (kosten 161 euro) | 7 juli 2024 | 22 september 2024 | 8 december 2024 | 2 maart 2025 |

* Kijk voor meer informatie over toelating tot een (pre)master Psychologie in de desbetreffende studiegids op ou.nl/studiegidsen of op [Stodieaanbod](#).

Aanmelden voor cursussen

Heb je je aangemeld voor een bacheloropleiding, dan kun je je direct via je online studiep pad in mijnOU aanmelden voor één of meerdere cursussen uit de bachelor.

Voor een cursus uit een (pre)master is aanmelden via je studiep pad alleen mogelijk nadat je formeel bent toegelaten tot een programma of opleiding.

De cursussen hebben een *variabel* of *vast* startmoment. Je ziet in het jaarrooster wanneer de cursus start. De studieadviseur kan je helpen met het maken van een studieplanning. Je kunt ook het voorbeeldrooster volgen (zie p. 26-28 in deze studiegids). Dit rooster gaat uit van 30 studiepunten per jaar met 15 tot 20 uur studie per week en houdt rekening met ingangseisen en langere aanmeldtermijnen voor cursussen met practica in een studiecentrum (zie Aanmelding verplichte practica op de pagina 11).

Kies je een cursus met een *variabel* startmoment, dan begint je inschrijfduur van 12 maanden 14 dagen na verwerking van je inschrijving. Als er studiemateriaal is, zoals een tekstboek of reader, dan wordt dit direct na verwerking van je aanmelding verzonden.

Meld je je aan voor een cursus met een *vast* startmoment (dus gekoppeld aan de start van een bepaald kwartiel), dan gaat de inschrijfduur van 12 maanden in op de startdatum van het betreffende kwartiel. Meld je je voor de adviesdatum aan, dan ontvang je voor de start van de cursus het studiemateriaal en krijg je al vanaf het kwartiel dat voorafgaat aan de start van de cursus toegang tot de cursus in de online leeromgeving. Ook kun je (indien van toepassing) op tijd worden ingedeeld in een studie- of practicumgroep. Je kunt nog geen tentamen afleggen; hiervoor kun je je pas inschrijven vanaf de start van de cursus. Je kunt je in principe aanmelden tot één dag voor de start van de cursus. Voor cursussen met practica in een studiecentrum gelden soms andere aanmeldtermijnen (zie pagina 11).

Houd bij je planning dus rekening met datums van de begeleidingsbijeenkomsten en tentamens. Je vindt deze informatie bij elke cursusbeschrijving op de website (via Studieaanbod), onder tabblad Begeleiding en tabblad Tentamen. Na inschrijving voor de cursus krijg je toegang tot de cursus in de online leeromgeving. Daar vind je alle praktische en inhoudelijke informatie in detail.

| Aanmelden cursussen | kwartiel 1 start 1 september 2024 | kwartiel 2 start 18 november 2024 | kwartiel 3 start 10 februari 2025 | kwartiel 4 start 28 april 2025 |
|-----------------------|--------------------------------------|--------------------------------------|--------------------------------------|-----------------------------------|
| Laatste aanmelddatum | 31 augustus 2024 | 17 november 2024 | 9 februari 2025 | 27 april 2025 |
| Adviesdatum aanmelden | 11 augustus 2024 | 3 november 2024 | 26 januari 2025 | 13 april 2025 |

Aanmelden voor een losse bachelorcursus

Wil je een losse cursus doen en geen volledige opleiding volgen? Kies dan in Studieaanbod de gewenste cursus. Klik op 'Aanmelden' en log in op mijnOU of maak eerst een account aan. Let wel goed op wanneer de cursus start en of er datums voor begeleidingsbijeenkomsten en tentamens gepland staan. Ook gelden er soms ingangseisen. In dat geval kun je de cursus alleen volgen als je aan de ingangseisen voldoet. De kosten voor een losse cursus kunnen hoger zijn.

Aanmelden voor cursussen met verplichte practica op locatie

Bij de meeste cursussen, zoals onderzoekspractica, kun je je aanmelden voor practicumbijeenkomsten zodra je toegang hebt tot de cursus in de online leeromgeving (dus nadat je bent ingeschreven voor de cursus). Soms geldt een aanwezigheidsplicht. Bijeenkomsten kunnen online of in een studiecentrum worden aangeboden.

Het aantal plaatsen bij de practicumgroepen in een studiecentrum is beperkt. Houd er in je studieplanning dus rekening mee dat bij deze vier cursussen minder flexibiliteit mogelijk is dan bij andere cursussen! Daarom verloopt de aanmelding voor de verplichte practicumgroepen bij de vaste cursussen *Gespreksvoering* en *Psychologische gespreksvoering* en bij de variabele cursussen *Inleiding in conflicthantering en mediation* en *Seksuologie* als volgt: de indeling in practicumgroepen wordt al in gang gezet na je cursusaanmelding via mijnOU (dus na je *aanmelding*, maar vóórdat je bent *ingeschreven* voor de cursus). Je kunt je al vanaf half mei in het lopende studiejaar aanmelden voor een vaste cursus in het volgende studiejaar.

Voldoe je op het moment van aanmelden aan de ingangseisen? Dan krijg je een geautomatiseerd bericht bij welke practicumgroep je bent ingedeeld. De practicumgroepen vinden in verschillende kwartielen plaats in verschillende studiecentra van de Open Universiteit in Nederland en België. Informatie hierover vind je bij de cursusinformatie op Studieaanbod (altijd onder tabblad Begeleiding). In principe word je ingedeeld bij het dichtstbijzijnde studiecentrum op basis van je woonplaats.

Als er echter geen plekken bij de practicumgroepen meer vrij zijn, wordt de aanmelding gesloten. Sta je op de wachtlijst en er valt iemand anders uit, dan kun je in het betreffende kwartiel alsnog deelnemen aan de cursus. Daarover word je in dat geval persoonlijk geïnformeerd door een studieadviseur. Komt er geen plek vrij, dan schuift je aanmelding op naar het volgende kwartiel waarin de cursus wordt gegeven.

Houd er bij je aanmelding voor de *variabele* cursussen met een practicum in een studiecentrum rekening mee dat je inschrijfduur van 12 maanden *binnen twee weken na aanmelding* gaat lopen (mits je voldoet aan de ingangseisen voor inschrijving). Je kunt dus eventueel alvast starten met de theorie en daarover tentamenen doen. Je deelname aan het bijbehorende verplichte practicum vindt plaats in het eerstvolgende kwartiel nadat je met de cursus start, mits er dan plek is. Lukt dat niet, dan kun je bij de eerstvolgende mogelijkheid daarna deelnemen. Ook bij deze variabele cursussen word je in eerste instantie ingedeeld bij een practicumgroep op basis van je woonplaats, mits daar plek is. Neem altijd contact op met een studieadviseur van Psychologie als je vragen over je planning hebt.

Kosten, betalen en financiering

Kosten

Hoe worden de kosten bepaald?

De Open Universiteit berekent het collegegeld per studiepunten. Onze Psychologiecursussen hebben een omvang van 5 studiepunten of een veelvoud hiervan (dus meestal 5 of 10 studiepunten).

Je betaalt per cursus wettelijk collegegeld of instellingscollegegeld. Dit is afhankelijk van je nationaliteit, je eerder behaalde graad of getuigschrift en je keuze voor bachelor- of mastercursussen. Woon je in Nederland, dan log je bij het aanmelden voor een cursus in op DigiD om je te legitimeren. Je ziet hierdoor meestal direct welk collegegeld je betaalt.

Binnen de inschrijvingsduur van 12 maanden zijn inbegrepen per cursus: drie tentamenkansen, de begeleiding die bij de cursus hoort (deze kan variëren per cursus) en toegang tot de online leeromgeving. Ook ontvang je het bijbehorende studiemateriaal en kun je gebruikmaken van de faciliteiten van een studiecentrum.

[ou.nl/kosten](https://www.ou.nl/kosten)

Betalen

Bij het aanmelden voor cursussen kun je zelf aangeven hoe je wilt betalen. Je kunt kiezen voor betaling per factuur (ineens) of per automatische incasso (in 1, 2 of 6 termijnen). Kies je voor 2 of 6 termijnen, dan betaal je € 24 administratiekosten (prijswijzigingen voorbehouden).

Meld je je aan voor een cursus met een variabel startmoment, dan staat de factuur nadat je ingeschreven bent voor de cursus in je berichtenbox in **mijnOU**. Heb je je aangemeld voor een cursus met een vast startmoment, dan staat de factuur een kwartiel van tevoren in de berichtenbox. De cursussen worden per kwartiel gefactureerd.

Betaal je via automatische incasso, dan wordt de eerste termijn binnen 21 dagen na inschrijving geïncasseerd. Betaal je in 2 of 6 termijnen, dan schrijven we de volgende termijnen telkens 21 dagen later af.

Kies je voor betaling per factuur, dan geldt een betalingstermijn van 21 dagen.

Wil je een factuuradres opgeven, kies dan voor de betaalwijze 'Factuur' en vul de adresgegevens van bijvoorbeeld je werkgever in. We versturen de factuur dan per post.

Financiering

Levenlanglerenkrediet

Het Levenlanglerenkrediet (LLLK) is een vorm van studiefinanciering die ook beschikbaar is voor studenten van de Open Universiteit. Dit is mogelijk voor bachelor- en mastercursussen en voor cursussen van een premaster, na formele toelating. De uitvoering van het Levenlanglerenkrediet gebeurt door DUO.

ou.nl/levenlanglerenkrediet
DUO Levenlanglerenkrediet

Korting op cursusgeld

Kom je niet in aanmerking voor het Levenlanglerenkrediet, dan geven we aan studenten met een laag inkomen in een aantal situaties een korting van 50 tot 80 procent op het wettelijk collegegeld op grond van de Kortingsregeling Collegegeld Open Universiteit (KCOU).

ou.nl/kcou

Lerarenbeurs

Ben je bevoegd leraar in het primair, voortgezet, middelbaar of hoger onderwijs? Dan kun je bij DUO een **Lerarenbeurs** voor scholing aanvragen. Deze beurs kun je aanvragen voor een bachelor-, master-, of postinitiële masteropleiding, maar ook voor een premaster die voorafgaat aan een masteropleiding. Er is jaarlijks één aanmeldperiode in april-mei.

DUO Lerarenbeurs

Studievoucher

Als je in de periode september 2015 tot en met augustus 2019 voor het eerst studiefinanciering hebt ontvangen onder het leenstelsel, dan heb je recht op een studievoucher na het behalen van je diploma. Onder de oude regeling was de voucher een tegoed voor een nieuwe opleiding. Sinds 1 september 2023 ontvang je een geldbedrag in plaats van een voucher. Studievouchers kunnen niet meer ingezet worden in studiejaar 2024-2025. Meer informatie is te vinden op de

DUO-website.

Afgeschaft: verlaagd collegegeld en STAP-budget

Vanaf het studiejaar 2024-2025 is er geen verlaagd wettelijk collegegeld meer. Ook het STAP-budget is komen te vervallen en kan niet meer worden aangevraagd voor studiejaar 2024-2025. Het STAP-budget was bedoeld als vervanging van de fiscale aftrek scholingskosten die al in 2022 kwam te vervallen. Mogelijk komt er op termijn een nieuwe regeling, maar er zijn nog geen concrete plannen bekend van de Rijksoverheid.



Studiefaciliteiten

Studiecentra

We hebben meerdere studiecentra in Nederland en Vlaanderen. In onze studiecentra in Amsterdam, Eindhoven, Parkstad Limburg (Heerlen), Nijmegen, Rotterdam, Utrecht, Zwolle en de Vlaamse studiecentra kun je terecht voor onderwijs en tentaminering. Ook voordat je een studie begint, ben je welkom voor informatie of om studiemateriaal in te zien. Daarnaast worden hier regelmatig lezingen en activiteiten georganiseerd. In onze studiecentra in Enschede, Groningen, Leeuwarden en Vlissingen kun je alleen tentamens afleggen.

ou.nl/studiecentra

Opleidingscommissie Psychologie

De Opleidingscommissie Psychologie (OcP) is het medezeggenschapsorgaan waarin studenten en docenten samen invloed kunnen uitoefenen op het beleid van de faculteit. De OcP heeft als taak om advies uit te brengen over de Onderwijs- en examenregeling van de opleiding, de uitvoering van die regeling jaarlijks te beoordelen, en gevraagd en ongevraagd advies te geven over het psychologieonderwijs. De OcP is paritair samengesteld en bestaat uit minimaal drie studenten Psychologie en drie leden van het wetenschappelijk personeel uit verschillende vakgroepen. De leden vergaderen vier keer per jaar. Je kunt contact opnemen via de ambtelijk secretaris van de OcP.

opleidingscommissiepsychologie@ou.nl

Nederlands Instituut van Psychologen voor studenten

Als student is het verstandig om informatie in te winnen over je toekomstige werkveld. Hiervoor kun je terecht bij de SPS-NIP, de Sectie Psychologie Studenten van het Nederlands Instituut van Psychologen. SPS-NIP helpt psychologiestudenten in Nederland om weloverwogen en zelfbewust de stap van student naar werkveld te zetten. Hierbij organiseert zij veel loopbaanactiviteiten, waaronder lezingen, trainingen (onder andere RINO-trainingen), excursies door het hele land en voorlichtingsdagen over beroepsmogelijkheden, benodigde vervolgoopleidingen, (BIG-)registraties en meer. Ook zet zij zich in voor de belangen van de psychologiestudent. Kijk voor meer informatie op

spsnip.nl, facebook.com/SPSNIP of mail naar sps-nip@psynip.nl.

Studentenraad

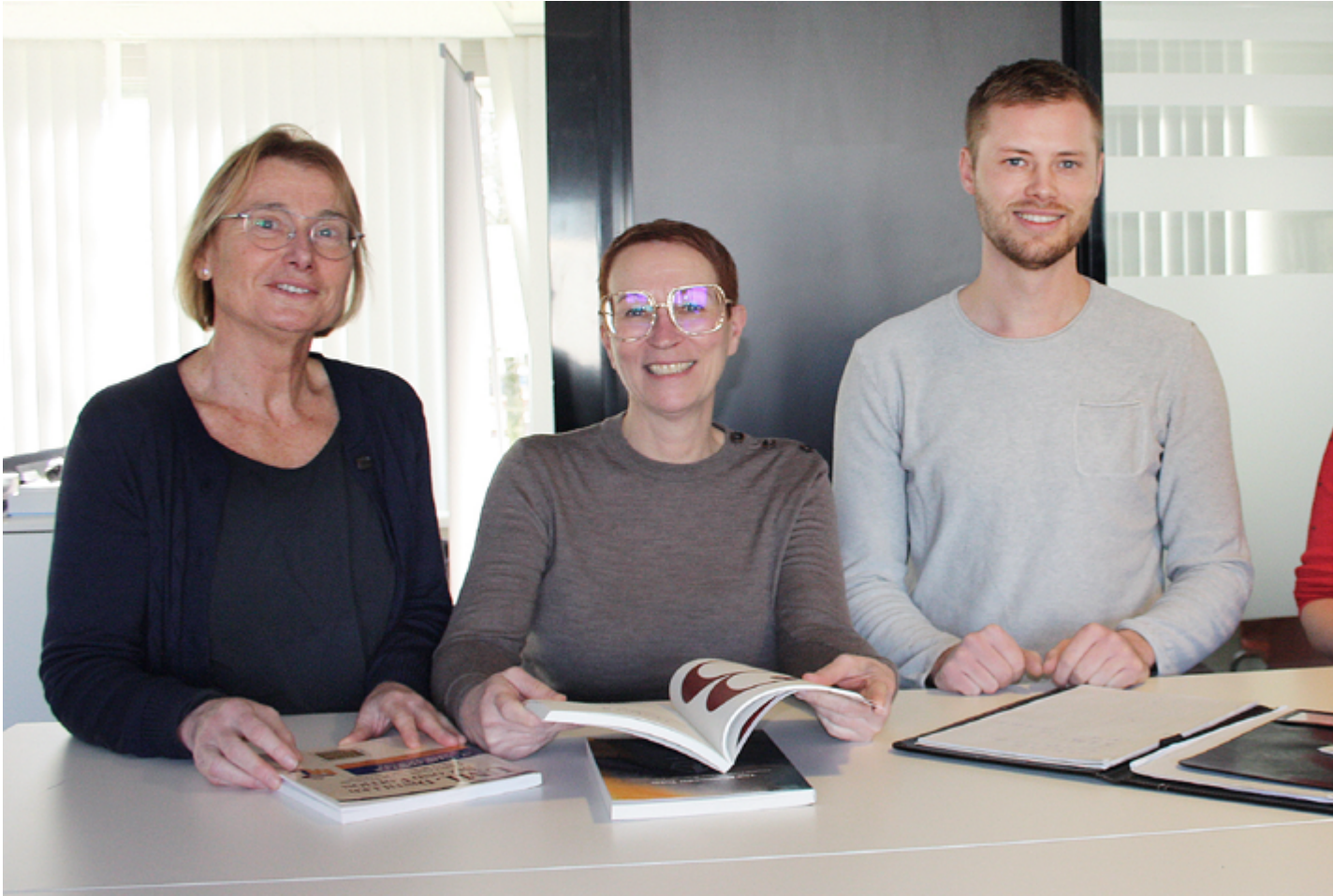
De Studentenraad (SR) is de wettelijke vertegenwoordiger van alle studenten. Elke twee jaar worden verkiezingen gehouden waarbij negen leden worden gekozen. De Studentenraad kan (ongevraagd) advies uitbrengen over onder meer het collegegeld, de online leeromgeving en het onderwijsmodel. Samen met de Ondernemingsraad heeft de Studentenraad instemmingsrecht over het instellingsplan, de hoofdlijnen van de begroting, kwaliteitszorg en het bestuurs- en beheersreglement. Ook over de meer overkoepelende onderdelen van de Onderwijs- en examenregeling (OER) zoals tentaminering, studievoortgang en begeleiding heeft de Studentenraad medezeggenschap.

studentenraad@ou.nl

Studentenpas

Je krijgt binnen drie weken na aanmelding voor je eerste cursus de studentenpas van de Open Universiteit. Heb je je aangemeld voor een cursus met een vast startmoment, dan versturen wij de studentenpas binnen drie weken na de start van het kwartiel. Met je studentenpas en je bewijs van inschrijving voor een cursus heb je bijvoorbeeld toegang tot de universiteitsbibliotheken.

ou.nl/studentenpas



v.l.n.r. Ellis Burgers, Susan Meijer, Andy Kupferschläger, Daisy van Doorn, Meike van Genk (Paulien Schadd staat niet op de foto)

Een persoonlijk studieadvies

Als student van de opleidingen Psychologie kun je al vóór en tijdens je hele opleiding een beroep doen op de studieadviseurs van de faculteit. Zij zijn je aanspreekpunt voor alle zaken rond studieplanning en -aanpak. Ze kunnen helpen bij vragen en problemen rondom je studie die niet direct met de cursusinhoud te maken hebben.

Zo nodig verwijst de studieadviseur je door, of legt zelf contact met de juiste medewerkers bij de Open Universiteit. Met een studieadviseur van Psychologie kun je ook een adviesgesprek voeren om samen een optimaal studietraject te bepalen. Via ou.nl/aanvragen-van-studieadvies kun je je voorafgaand aan je studie aanmelden voor een adviesgesprek. Tijdens je studie kun je altijd rechtstreeks contact opnemen met de studieadviseurs via e-mail studieadvies.psychologie@ou.nl. Je kunt ook per mail om een belafsprak via Teams of telefoon vragen. De afspraak kun je dan zelf inplannen in de agenda van de studieadviseurs op een beschikbaar moment dat jou uitkomt.

De studieadviseurs houden regelmatig spreekuur via de online leeromgeving en geven af en toe advies in de studiecentra van de Open Universiteit in het land. Houd voor data en locaties altijd de website van de Open Universiteit en het Opleidingsportaal Psychologie in de gaten!



Voor studieplanningsvragen kun je contact opnemen met de studieadviseurs Psychologie via e-mail

studieadvies.psychologie@ou.nl

Met algemene vragen, bijvoorbeeld over kosten, inschrijfrechten, tentamens, studiemateriaal en procedures, kun je altijd terecht bij de afdeling Service en informatie via

telefoon **+31 (0)45 - 576 28 88**

e-mail **info@ou.nl**

De antwoorden op de meest gangbare vragen vind je ook in de vraagbaak op de OU-website.

ou.nl/veelgestelde-vragen

contactformulier **ou.nl/direct-contact**

Onze studieadviseurs Psychologie

Ellis Burgers
Daisy van Doorn
Meike van Genk
Andy Kupferschläger
Susan Meijer
Paulien Schadd

mijnOU

Via mijnOU heb je toegang tot een aantal online diensten voor je studie. Je kunt je online aanmelden voor tentamens, je studiepad bekijken en je aanmelden voor cursussen, en je hebt toegang tot de online leeromgeving.
ou.nl/mijnOU

Berichtenbox

In mijnOU heb je een persoonlijke berichtenbox. Hierin staan standaardnotificaties, zoals de ontvangstbevestiging bij aanmelding voor een opleiding, cursus of tentamen. Ook je factuur en tentamenoproep vind je hier. Bij een nieuw bericht in de berichtenbox krijg je per e-mail een melding.

Studiepad en studieplan

Volg je een bachelor- of (pre)master, dan kun je de voortgang van je studie online bekijken. Je studiepad geeft een overzicht van de voltooide, lopende en resterende cursussen van je opleiding. Je ziet ook voor welke onderdelen je mogelijk een vrijstelling hebt. Via het studiepad kun je je ook aanmelden voor een nieuwe cursus en een studieplan aanvragen. Het studieplan is een overzicht van cursussen die je binnen een studiejaar wilt volgen. Samen met de studieadviseur stel je een plan op dat het beste bij jou past.

Online leeromgeving

Studeer je bij ons, dan heb je toegang tot de online leeromgeving Brightspace (voorheen yOUlearn). Daar vind je alle voorzieningen en informatie om te kunnen studeren: je ziet de cursussen waarvoor je staat ingeschreven met mededelingen, studeeraanwijzingen, (aanvullende) leerstof, opdrachten, een discussieforum en informatie over contact met de docenten of tutoeren, de begeleiding en tentaminering van de cursus. Kijk ook op het Opleidingsportaal Psychologie voor informatie vanuit de faculteit over je studie Psychologie, bereikbaarheid van medewerkers, afstuderen en hulpmiddelen bij de studie.

Digitale Bibliotheek OU

Met geldige inschrijfrechten heb je via mijnOU toegang tot de Bibliotheek OU. Op bibliotheek.ou.nl vind je ook een video met uitleg over het gebruik van de digitale bibliotheek. De collectie omvat toonaangevende wetenschappelijke tijdschriften, bibliografieën en bestanden die gerelateerd zijn aan de disciplines binnen de Open Universiteit. Je kunt kosteloos lid worden van een universiteitsbibliotheek of betalend lid van de Koninklijke Bibliotheek wanneer je boeken of artikelen wilt lezen die je niet kunt downloaden in de OU-bibliotheek.
ou.nl/bibliotheek

Endnote

Studeer je bij ons, dan kun je één maand nadat je bent ingeschreven, het bibliografische programma Endnote downloaden. Dit is een softwarepakket voor het opslaan van bibliografische gegevens. Hiermee download je eenvoudig literatuurverwijzingen op websites van uitgeverijen en bibliotheken uit binnen- en buitenland. Daarnaast kun je met deze programma's zoeken in bibliotheekdatabases. Zo kun je zelf een database aanmaken van literatuurverwijzingen om te gebruiken in je bachelorthesis of afstudeeronderzoek, tijdschriftartikelen, boeken en andere publicaties.

Studiecoach

Je vindt Studiecoach in de online leeromgeving. Studiecoach helpt om het beste uit jezelf en je studie te halen. Hier zet je stappen om je studievastigheden te verbeteren, van tips en korte video's tot complete tutorials. Deskundigen vertellen in korte video's hoe je bepaalde problemen of studieobstakels kunt overwinnen. Ze geven advies over onderwerpen zoals faalangst, mindmaps, geheugentraining, academisch schrijven en presenteren.

Atlas.ti

Als student heb je gratis toegang tot het softwareprogramma Atlas.ti voor de kwalitatieve analyse van grote hoeveelheden tekstuele, grafische, audio- en videogegevens.

Beeld en Geluid op school

Met geldige inschrijfrechten heb je gratis toegang tot de collectie van het onderwijsplatform van het Nederlands Instituut voor Beeld en Geluid. Hier staat een selectie van programma's uit het archief van het NIBG, zoals televisie- en radioprogramma's of fragmenten die ooit door de publieke omroepen zijn uitgezonden. Denk hierbij aan onder andere (jeugd) journaals, actualiteitenprogramma's en relevante documentaires.

Microsoft 365

Studeer je bij ons, dan kun je gratis Microsoft Office 365 gebruiken met onder andere Word, Powerpoint, Excel, Outlook, Teams, Onenote en Sharepoint. Daarnaast krijg je Office Mobile en Office Online. Ook kun je een eigen e-mailadres van de Open Universiteit aanmaken.

SURFspot ICT-webwinkel

Op SURFspot kun je als student met geldige inschrijfrechten voordelig officiële software en andere ICT-producten bestellen of downloaden.

Modulair

Modulair is het online magazine voor studenten en alumni dat elke twee maanden verschijnt: met inspirerende verhalen van studenten, afgestudeerden en wetenschappelijk medewerkers en met studietips en informatie over vernieuwingen in ons onderwijs. Modulair kun je lezen op de OU-website of via mijnOU.

ou.nl/modulair

Nieuwsbrief

Wil je op de hoogte blijven van zaken die voor jou als student van belang zijn, abonneer je dan op onze corporate nieuwsbrief en de studentennieuwsbrief.

ou.nl/nieuwsbrieven

Drempelsweg

De doelstelling van de Open Universiteit is dat iedereen de eigen talenten optimaal moet kunnen benutten. Daarom zetten we ons krachtig in voor toegankelijk en inclusief wetenschappelijk onderwijs. Bepaalde omstandigheden kunnen een belemmering vormen bij de studie of een tentamen. Heb je een functiebeperking of chronische ziekte die vraagt om een aanpassing bij je studie? Neem dan al vóórdat je gaat studeren contact op met een studieadviseur van Drempelsweg om te bekijken welke ondersteuning voor jou mogelijk is. We adviseren je graag.

ou.nl/drempelsweg

Green office: Go OU

De Green Office van de Open Universiteit (Go OU) is opgericht door medewerkers en studenten. Go OU wil duurzame ontwikkeling verder op de kaart zetten. Het platform organiseert inspirerende activiteiten om binnen de OU-community de bewustwording te vergroten en mogelijkheden aan te dragen om de OU en je eigen omgeving duurzamer te maken. Heb je interesse en ideeën of wil je meewerken als vrijwilliger? Kijk voor meer informatie en inspiratie op

ou.nl/green-office

(Bijna) alumnus?

Als universiteit willen wij onze bloeiende universitaire gemeenschap op verschillende manieren versterken en in stand houden. Goed contact met alumni staat daarbij hoog op onze agenda en we hebben je als alumnus veel te bieden. Zo houden we je betrokken bij de wetenschappelijke gemeenschap door evenementen te organiseren, bieden we mogelijkheden voor een Leven Lang Ontwikkelen en stimuleren we onderling contact tussen alumni. Ook kun je met je kennis, ervaring en betrokkenheid een grote rol spelen in de gemeenschap van de Open Universiteit en bijdragen aan de kwaliteit van het onderwijs en onderzoek. Met het alumninetwerk kun je je voordeel doen én er zelf aan bijdragen.

ou.nl/alumni

Promoveren

Promoveren bij de Open Universiteit kan op twee manieren:

- in dienst van de OU (interne promovendus)
- op afstand (buitenpromovendus).

De Graduate School van de Open Universiteit faciliteert promovendi in hun promotietraject door trainingen, workshops en evenementen te organiseren. Inhoudelijke begeleiding van (buiten)promovendi wordt verzorgd door de faculteiten van de Open Universiteit.

ou.nl/promoveren en ou.nl/promoveren-faculteiten

*‘Omdat ik goed kan
plannen, zie ik geen
beren op de weg en
ga ik die bachelor in
5 jaar afronden’*

Sabine Koning
Student Bachelor Psychologie



Tentamens

Je sluit elke cursus af met een tentamen. Dit kan een digitaal groepstentamen, een digitaal individueel tentamen, een mondeling tentamen, een opdracht of een combinatie van deze tentamenvormen zijn.

Je hebt voor elke cursus drie tentamenkansen binnen de inschrijfduur van 12 maanden. Haal je geen voldoende voor de eerste tentamenkans, dan kun je het tentamen dus nog tweemaal herkansen. (Bij een opdracht verloopt de herkansing soms anders.) Na het succesvol afronden van een cursus ontvang je een certificaat.

In de cursusbeschrijving op **Studieaanbod** en in het voorbeeldjaarrooster in deze studiegids zie je hoe en wanneer de cursus getentamineerd wordt. Sta je ingeschreven voor een cursus, kijk dan voor specifieke informatie over het tentamen in de online leeromgeving van de desbetreffende cursus (meestal onder cursusinformatie).

Je maakt tentamens op een laptop in een studiecentrum of op een andere OU-tentamenlocatie. Het aantal plekken in een studiecentrum is beperkt. Je kunt een digitaal tentamen (DIT en DGT) of mondeling tentamen ook thuis met geautomatiseerde online proctoring (surveillance op afstand) afleggen. We versturen de definitieve uitslag van een DGT of DIT uiterlijk twintig werkdagen na de tentamendatum.

Tentamenvormen

Digitaal groepstentamen (DGT)

Een digitaal groepstentamen (DGT) bestaat uit gesloten vragen (meerkeuze of juist/onjuist) en/of open vragen. De digitale groepstentamens worden minimaal drie keer per jaar afgenomen op een vastgestelde datum tijdens de tentamenweken. Bij een vaste cursus is het eerste tentamen ingeroosterd aan het einde van het kwartiel waarin de cursus met begeleiding loopt. Aanmelden is mogelijk tot vijf werkdagen voor het tentamen (zie rooster op p. 22).

Digitaal individueel tentamen (DIT)

Een digitaal individueel tentamen (DIT) wordt via een laptop afgenomen tijdens een door jou gekozen tentamensessie in het studiecentrum of thuis. Aanmelden is mogelijk tot vijf werkdagen voor het tentamen (mits er tentamensessies en tentamenplekken beschikbaar zijn). Bij een cursus met een vast startmoment adviseren wij om het eerste tentamen af te leggen aan het einde van het kwartiel waarin de begeleiding van de cursus loopt. Wil je eerder tentamen afleggen binnen het kwartiel, dan kan dit ook. Bij een variabele cursus kun je zelf bepalen wanneer je tentamen wilt doen binnen de inschrijfduur van 12 maanden.

Bijzondere verplichting / opdracht

Een bijzondere verplichting (vaak in de vorm van een opdracht) kan bijvoorbeeld een werkstuk, practicum, paper of casus zijn. Informatie over de inhoud, uitvoering en beoordeling lees je in de betreffende cursusbeschrijving op **Studieaanbod** of in de online leeromgeving van de cursus. Een bijzondere verplichting moet je op een vastgesteld moment of binnen een vooraf vastgestelde tentamenperiode inleveren.

Mondeling tentamen

Een mondeling tentamen wordt meestal online afgenomen door twee examinatoren. Meer informatie vind je in de cursusbeschrijving op Studieaanbod of in het informatiemenu in de online leeromgeving van de cursus. Mondelinge tentamens vinden plaats op een met de examiner af te stemmen datum. Je legt het eerste tentamen van een cursus met een vast startmoment af aan het einde van het kwartiel waarin de begeleiding van de cursus loopt. De examiner stelt de uitslag van je mondelinge tentamen direct na afloop vast.

Online thuintentamen

Je kunt een digitaal tentamen (DGT of DIT) ook thuis online afleggen met online surveillance (proctoring). Ben je ingeschreven voor een cursus, kijk dan voor meer informatie in **mijnOU** bij 'Online thuintentamen'. Hier vind je ook informatie over het installeren van de benodigde applicaties, een video-instructie, een handleiding en een verplicht testtentamen om je systeem te testen, inclusief alle instructies die gelden voor een online thuintentamen.

Aanmelden voor een tentamen

Voor alle tentamens moet je op tijd aanmelden. Je meldt je online aan voor een digitaal tentamen via **mijnOU** bij 'Aanmelden tentamen'. Hier kun je je ook afmelden, of de voortgang van je aanmelding volgen. Meer informatie over de verschillende tentamenvormen en over de uiterste aanmeldtermijn lees je op **ou.nl/tentamen**.

Tentamenweken studiejaar 2024-2025

| Kwartiel | Tentamenweek | Uiterste aanmelddatum DGT | |
|----------|--------------------------------------|---------------------------|-------------------------|
| 1 | 1 september t/m 8 november 2024 | 12 t/m 18 november 2024 | 4 t/m 10 november 2024 |
| 2 | 18 november 2024 t/m 31 januari 2025 | 3 t/m 6 februari 2025 | 26 t/m 29 januari 2025 |
| 3 | 10 februari t/m 18 april 2025 | 22 t/m 28 april 2025 | 14 t/m 20 april 2025 |
| 4 | 28 april t/m 4 juli 2025 | 7 t/m 10 juli 2025 | 29 juni t/m 2 juli 2025 |
| | herkansingsweek kwartiel 2 | 25 t/m 27 augustus 2025 | 17 t/m 19 augustus 2025 |

Afmelden of niet verschijnen

Heb je je aangemeld voor een tentamen, maar verschijn je niet of start je het tentamen met proctoring niet of niet op tijd (15 minuten voor en 15 minuten na de aangegeven starttijd), dan verbruik je een tentamenkans. Afmelden voor een tentamen met behoud van de tentamenkans is mogelijk tot uiterlijk zeven werkdagen vóór de tentamendatum.

Als je een vaste tentamendatum of vast inlevermoment niet benut doordat je je niet aanmeldt of doordat je je afmeldt, dan houd je mogelijk aan het einde van je inschrijfduur tentamenkansen over die je niet meer kunt benutten. Meer informatie over het aanvragen van een geldig absent, bijvoorbeeld bij acute ziekte, kun je vinden in de **vraagbaak op de OU-website**.

Bijzondere doelgroepen

Voor studenten met een functiebeperking, studenten die in het buitenland verblijven, studenten in detentie en studenten met een talent- of topsportstatus (erkend door NOC*NSF of vastgesteld door Limburg Sport) kunnen andere procedures, aanmeld- en uitslagtermijnen gelden. Kijk voor meer informatie over de mogelijkheden op **ou.nl/tentamen**.

Opmerkingen, inzage en beroep – na afloop van een tentamen

Je kunt je opmerkingen over een digitaal tentamen direct na afloop van het tentamen invullen in een tekstveld in het afsluitscherm van het tentamen. Je ontvangt geen inhoudelijke reactie. Reacties naar aanleiding van een digitaal individueel tentamen hebben géén invloed op de beoordeling van een tentamen. De uitslag van een DIT wordt direct na afloop van het tentamen vastgesteld. Je kunt wel inzage in het tentamen aanvragen en vervolgens beroep aantekenen tegen de uitslag. Meer informatie vind je in het Algemene deel van de OER 2024-2025 op **ou.nl/documenten**.

Actuele tentameninformatie

Kijk op **ou.nl/nieuwsplaza** bij Actuele tentameninformatie.

Cum laude afstuderen

Als bij de bepaling van de uitslag van het afsluitende examen van een opleiding blijkt dat je met uitzonderlijke of zeer uitzonderlijke bekwaamheid de opleiding hebt gevolgd en afgesloten, wordt dit op het getuigschrift vermeld met de woorden Cum laude (Met lof) of Summa cum laude (Met de hoogste lof). De criteria die gelden voor de afgifte van deze judicia staan beschreven in het Algemene deel van de OER 2024-2025 op **ou.nl/documenten**.

Structuur bacheloropleiding Psychologie

In de bacheloropleiding krijg je een algemeen beeld van de psychologie als wetenschap en als vakgebied. Je volgt cursussen uit de biologische, cognitieve, sociale en de neuropsychologie. Verder krijg je cursussen in de arbeids- en organisatiepsychologie, de gezondheidspsychologie, de klinische kinder- en jeugdpsychologie, de klinische psychologie en de levensloopspsychologie als basis voor de master. Daarnaast bevat de opleiding cursussen die gericht zijn op wetenschappelijk onderzoek, met methodenleer, onderzoekspractica en statistiek.

Met cursussen die nadruk leggen op gespreksvaardigheden, interventie, diagnose en onderzoek krijg je ook een beeld van de praktijk. Met geschiedenis van de psychologie en evolutionaire psychologie is je beeld compleet. Door de hele opleiding heen keren de onderwerpen ethiek en wetenschappelijke integriteit terug. Later in de bachelor kun je met de keuze uit de minorvakken voorsorteren op één van de vijf mastervarianten. In de studiegids Masteropleiding Psychologie lees je meer over de kenmerken van de verschillende varianten.

ou.nl/studiegidsen-psychologie

Structuur

De bacheloropleiding heeft een vaste structuur die bestaat uit de propedeuse, de postpropedeuse met vijf minoren die voorbereiden op een mastervariant, en de vrije ruimte. Je sluit de opleiding af met de bachelorthesis. Het voorbeeldjaaroooster in deze studiegids geeft een uitgebreid overzicht van de ideale volgorde waarin je het programma kunt volgen, rekening houdend met ingangseisen.

Vrije ruimte


De bacheloropleiding Psychologie heeft een vrije ruimte van 20 studiepunten. Als je een vrijstelling hebt aangevraagd op basis van een afgeronde, erkende hbo- of wo-vooropleiding wordt de vrije ruimte vaak gedeeltelijk of geheel vrijgesteld. De vrije ruimte kun je invullen met cursussen van Psychologie, maar ook van andere opleidingen van de Open Universiteit of via aanschuifonderwijs.

Aanschuifonderwijs

Tegelijk met de opleiding aan onze instelling kun je ook cursussen volgen bij een andere universiteit en deze inbrengen in de vrije ruimte van je opleiding. Voor aanschuifonderwijs moet de Examenkamer vooraf toestemming verlenen. Je draagt zelf zorg voor inschrijving, betaling en dergelijke bij de andere instelling voor hoger onderwijs.

De bachelorthesis

De bacheloropleiding sluit je af met de bachelorthesis. Daarbij ga je in samenwerking met andere studenten een empirisch onderzoek opzetten, uitvoeren en erover rapporteren. Je participeert daarbij binnen het wetenschappelijke expertiseterrein van gepromoveerde OU-docenten. De bacheloropleiding Psychologie biedt zo een uitstekende basis om door te stromen naar de masteropleiding Psychologie van de Open Universiteit of naar een (gerelateerde) masteropleiding bij een andere universiteit. Stem een overstap vooraf wel altijd goed af met de instelling van je keuze.



*‘Ik ben trots dat ik
mezelf keer op keer
heb overtroffen. Mijn
wilskracht wint het
van de tegenslagen’*

Ewout Beket
Student Bachelor Psychologie

Jaarroosters en cursusvormen

Elk jaar maakt de faculteit een voorbeeldjaarrooster zodat je snel en overzichtelijk kunt zien op welk moment een cursus wordt gegeven. De cursussen uit de bacheloropleiding Psychologie zijn zodanig op elkaar afgestemd dat het mogelijk is om elk jaar je kennis en vaardigheden op het gebied van onderzoek, interventie en diagnose uit te breiden. In het jaarrooster wordt rekening gehouden met een logische opbouw van die kennis en vaardigheden.

Kijk voor meer informatie over aanmelden op p. 10 en 11. Let bij het aanmelden op de tentamenvorm, tentamendata en de mogelijk (verplichte) begeleidingsbijeekkomsten. Informatie over de data van de bijeenkomsten vind je op de OU-website bij de cursusbeschrijving op Studieaanbod (onder tabblad Begeleiding). Na inschrijving kun je in de online leeromgeving van de cursus een studeerwijzer vinden en uitgebreide tentameninformatie.

Cursusvormen

vaste cursussen

Deze cursussen worden één of twee keer per jaar aangeboden in een vast kwartiel; hieraan kunnen verplichte of facultatieve bijeenkomsten gekoppeld zijn (zie jaarrooster).

variabele cursussen

Deze cursussen kunnen gedurende het hele jaar gestart worden, mits je aan de ingangseisen voldoet. Ook hieraan kunnen verplichte of facultatieve bijeenkomsten gekoppeld zijn.

[online] groepsbijeekkomsten / practica

Groepsbijeekkomsten zijn online of face-to-face en kunnen verplicht of facultatief zijn.

Tentamenvormen (zie ook p. 21)

DGT

Een digitaal groepstentamen met open vragen en/of meerkeuzevragen maak je op een computer in een studiecentrum of thuis (met online proctoring). Dit tentamen vindt drie of vier keer per jaar plaats op een vastgestelde dag in een tentamenweek aan het eind van een kwartiel.

DIT

Een digitaal individueel tentamen bevat meerkeuzevragen. Je maakt het op een laptop in een studiecentrum of thuis (met online proctoring). Je kunt zelf een tentamensessie kiezen uit de beschikbare geplande sessies. Aanmelden is mogelijk tot vijf werkdagen voor het tentamen, mits er tentamensessies en plekken beschikbaar zijn.

bijzondere verplichting

Een bijzondere verplichting (een opdracht, werkstuk, casus of scriptie) moet je afronden voordat je een certificaat kunt ontvangen.

opdracht

Een opdracht is een vorm van een bijzondere verplichting en kan bestaan uit een werkstuk, een verslag, een referaat, een presentatie, of een andere vorm. Je levert de opdracht volgens afspraak bij de docent in via de online leeromgeving van de cursus.

mondeling

Een mondeling tentamen vindt op individuele afspraak met de docent plaats.

Jaarroosters 2024-2025

Jaarrooster bacheloropleiding Psychologie

180 studiepunten

Het jaarrooster is een normrooster waarbij rekening wordt gehouden met de startdata van de cursussen in 2024-2025 en de ingangseisen per cursus. Vaste cursussen hebben een vaste startdatum. Variabele cursussen hebben geen vaste startdatum en kunnen op elk moment gestart worden. Ze zijn parallel aan een kwartielcursus te volgen, in de zomer of in een andere periode waarin je geen vaste cursus hoeft of wenst te volgen. Voor het overzicht zijn variabele cursussen ook in een kwartiel afgebeeld. Lees ook de informatie over aanmelden op p. 10 en 11.

Jaarlijks wordt het jaarrooster aangepast aan de nieuwe Onderwijs- en examenregeling. Je ziet hier uitsluitend de cursussen en de data uit het collegejaar 2024-2025. Exacte data voor toekomstige collegejaren zijn nog niet bekend. Je kunt aan het jaarrooster geen rechten ontlenen.

In deeltijd kun je de bacheloropleiding in 6 jaar afronden mits je een studietempo van 30 studiepunten per jaar aanhoudt met 15 tot 20 uur studie per week. Sneller of langzamer studeren kan ook. Let wel altijd op ingangseisen en voorwaarden voor cursusaanmelding. Raadpleeg een studieadviseur als je vragen hebt over je planning. Heb je vrijstellingen gekregen? Dan hoef je de cursussen waarvoor je vrijstelling hebt niet te volgen. Je ziet dat in je studiepad in mijnOU.

Jaar 1 – start september 2024 (30 studiepunten)

| | kwartiel 1 start 1 september 2024 | kwartiel 2 start 18 november 2024 | kwartiel 3 start 10 februari 2025 | kwartiel 4 start 28 april 2025 | Geen vaste startdatum | Geen vaste startdatum |
|----------------------|--|---|--|--|--------------------------|--------------------------|
| cursusnaam | Inleiding in de psychologie Deze cursus wordt ook aangeboden in kwartiel 3 + 4. | vervolg Inleiding in de psychologie | Inleiding in de wetenschappelijke methode Deze cursus wordt ook aangeboden in kwartiel 1. | Onderzoekspracticum inleiding onderzoek Deze cursus wordt ook aangeboden in kwartiel 2. | Sociale psychologie | Ontwikkelingspsychologie |
| cursuscode | PB0014 | PB0014 | PB2802 | PB0212 | PB0012 | PB0122 |
| vast/variabel | vast | vast | vast | vast | variabel | variabel |
| tentamenvorm | deeltentamen 1 (DIT) + opdracht | deeltentamen 2 (DIT) + opdracht | tentamen (DIT) | tentamen (DIT) + opdracht | tentamen (DIT) | tentamen (DIT) |
| tentamendata | zelf inplannen | zelf inplannen | zelf inplannen | zelf inplannen | zelf inplannen | zelf inplannen |
| studiepunten | | 10 | 5 | 5 | 5 | 5 |

Jaar 2 – start september 2024 (30 studiepunten)

| | kwartiel 1 start 1 september 2024 | kwartiel 2 start 18 november 2024 | kwartiel 3 start 10 februari 2025 | kwartiel 4 start 28 april 2025 | Geen vaste startdatum | Geen vaste startdatum |
|----------------------|---|--|---|---|--|--------------------------|
| cursusnaam | Inleiding in de gezondheidspsychologie Deze cursus wordt ook aangeboden in kwartiel 3. | Onderzoekspracticum kwalitatief onderzoek Deze cursus wordt ook aangeboden in kwartiel 4. | Klinische psychologie 1a: theoretische benaderingen en persoonlijkheid Deze cursus wordt ook aangeboden in kwartiel 1. | Klinische psychologie 1b: psychopathologie Deze cursus wordt ook aangeboden in kwartiel 2. | Inleiding in de arbeids- en organisatiepsychologie | Literatuurstudie* |
| cursuscode | PB0522 | PB1612 | PB3002 | PB3102 | PB0322 | PB0712 |
| vast/variabel | vast | vast | vast | vast | variabel | variabel |
| tentamenvorm | tentamen (DIT) | tentamen (DIT) + opdracht | tentamen (DIT) | tentamen (DIT) | tentamen (DIT) | opdracht |
| tentamendata | zelf inplannen | zelf inplannen | zelf inplannen | zelf inplannen | zelf inplannen | zelf inplannen |
| studiepunten | 5 | 5 | 5 | 5 | 5 | 5 |

Jaar 3 en 4: zie volgende pagina.

Jaar 3 – start september 2024 (30 studiepunten)

| | kwartiel 1 start 1 september 2024 | kwartiel 2 start 18 november 2024 | kwartiel 3 start 10 februari 2025 | kwartiel 4 start 28 april 2025 | Geen vaste startdatum | Geen vaste startdatum |
|----------------------|---|--|---|---|-----------------------------------|---|
| cursusnaam | Onderzoekspracticum experimenteel onderzoek* Deze cursus wordt ook aangeboden in kwartiel 3. | Geschiedenis van de psychologie Deze cursus wordt ook aangeboden in kwartiel 4. | Gespreksvoering* Deze cursus wordt ook aangeboden in kwartiel 1. | Psychometrie en besliskunde* Deze cursus wordt ook aangeboden in kwartiel 2. | Biologische grondslagen: cognitie | Biologische grondslagen: neuropsychologie en psychofarmacologie |
| cursuscode | PB0422 | PB1012 | PB0922 | PB1512 | PB0612 | PB1222 |
| vast/variabel | vast | vast | vast | vast | variabel | variabel |
| tentamenvorm | tentamen (DIT) + opdracht | tentamen (DIT) + opdracht + presentatie | verplicht practicum + opdracht | tentamen (DIT) | tentamen (DIT) | tentamen (DIT) |
| tentamendata | zelf inplannen | zelf inplannen | zelf inplannen | zelf inplannen | zelf inplannen | zelf inplannen |
| studiepunten | 5 | 5 | 5 | 5 | 5 | 5 |

Jaar 4 – start september 2024 (30 studiepunten)

| | kwartiel 1 start 1 september 2024 | kwartiel 2 start 18 november 2024 | kwartiel 3 start 10 februari 2025 | kwartiel 4 start 28 april 2025 | Geen vaste startdatum |
|----------------------|---|--|---|--|--|
| cursusnaam | Biologische grondslagen: evolutionaire psychologie Deze cursus wordt ook aangeboden in kwartiel 3. | Onderzoekspracticum cross-sectioneel onderzoek* Deze cursus wordt ook aangeboden in kwartiel 4. | Onderzoekspracticum longitudinaal onderzoek* en ** Deze cursus wordt ook aangeboden in kwartiel 1. | Psychologische gespreksvoering* Deze cursus wordt ook aangeboden in kwartiel 2. | Psychologie van arbeid- en gezondheid |
| cursuscode | PB1412 | PB0822 | PB1722 | PB1122 | PB0214 |
| vast/variabel | vast | vast | vast | vast | variabel |
| tentamenvorm | tentamen (DIT) + opdracht + verplichte bijeenkomst | tentamen (DIT) + opdracht | tentamen (DIT) + presentatie | verplicht practicum + opdracht | deeltentamen 1 (DIT) deeltentamen 2 (DIT) |
| tentamendata | zelf inplannen | zelf inplannen | zelf inplannen | zelf inplannen | zelf inplannen |
| studiepunten | 5 | 5 | 5 | 5 | 10 |

Jaar 5 en 6: zie volgende pagina.

* Cursus met ingangseisen

** Cursus Onderzoekspracticum longitudinaal onderzoek wordt in kwartiel 1 nog onder de oude code PB1712 aangeboden.

Jaar 5 en jaar 6 – start september 2024 (60 studiepunten)

In jaar 5 en 6 kies je 25 studiepunten uit het aanbod van de minoren ('gebonden keuzeblok'). Hiermee oriënteer je je tevens op een mastervariant. Ook vul je de vrije ruimte van 20 studiepunten (voor zover je geen vrijstelling hebt). Hierbij kies je minorcursussen en/of cursussen van andere faculteiten of je volgt aanschuifonderwijs. Je sluit de opleiding af met de bachelorthesis (15 studiepunten).

Alle minorcursussen zijn variabel. De cursussen *Seksuologie* en *Inleiding in conflicthantering en mediation* hebben verplichte practicumbijeenkomsten.

| | Variabele cursussen | Studiepunten | Tentamenvorm | Tentamendata |
|--|--|--------------|---|--|
| Minor arbeids- en organisatiepsychologie | - PB1802 Proactiviteit op het werk: een psychologisch perspectief | 5 | - tentamen (DGT) | 03-02-2025 22-04-2025 25-08-2025 |
| | - PB2312 Psychologie van leiderschap en organisatie | 5 | - tentamen (DIT) | - zelf inplannen |
| | - PB2412 Inleiding in conflicthantering en mediation* | 5 | - tentamen (DIT) + verplicht practicum + opdracht | - zelf inplannen |
| Minor gezondheidspsychologie | - PB2512 eHealth: een gezondheidspsychologisch perspectief | 5 | - tentamen (DIT) + opdracht | - zelf inplannen |
| | - PB2212 Adolescentiepsychologie | 5 | - tentamen (DIT) + opdracht | - zelf inplannen |
| | - PB2712 Gezondheidsgedrag: interactie tussen individu en omgeving | 5 | - tentamen (DIT) + opdracht | - zelf inplannen |
| Minor klinische kinder- en jeugdpsychologie | - PB2002 Klinische psychologie 2: diagnostiek en therapie | 5 | - tentamen (DIT) + opdracht | - zelf inplannen |
| | - PB2212 Adolescentiepsychologie | 5 | - tentamen (DIT) + opdracht | - zelf inplannen |
| | - PB2602 Seksuologie* | 5 | - mondeling + verplicht practicum + opdracht | - zelf inplannen |
| Minor klinische psychologie | - PB2002 Klinische psychologie 2: diagnostiek en therapie | 5 | - tentamen (DIT) + opdracht | - zelf inplannen |
| | - PB2112 Ouderenpsychologie | 5 | - tentamen (DIT) | - zelf inplannen |
| | - PB2602 Seksuologie* | 5 | - mondeling + verplicht practicum + opdracht | - zelf inplannen |
| Minor levenslooppsychologie | - PB2212 Adolescentiepsychologie | 5 | - tentamen (DIT) + opdracht | - zelf inplannen |
| | - PB2112 Ouderenpsychologie | 5 | - tentamen (DIT) | - zelf inplannen |
| | - PB2512 eHealth: een gezondheidspsychologisch perspectief | 5 | - tentamen (DIT) + opdracht | - zelf inplannen |
| Minor algemene psychologie | - PB1912 Mens en dier** | 5 | - tentamen (DIT) | - zelf inplannen |
| | - PB3202 Gedrag en klimaat | 5 | - tentamen (DIT) | - zelf inplannen |
| | - PB3302 Cognitie en kunstmatige intelligentie | 5 | - mondeling tentamen | - in overleg met docent |
| Vrije ruimte | zelf kiezen | 20 | | |
| Eindopdracht | PB9916 Bachelorthesis | 15 | opdracht | in elk kwartaal start een groep |

Totaal bacheloropleiding 180 studiepunten

* Cursus met ingangseisen

** Cursus PB1902 *Inleiding in de antrozoölogie: mens-dierrelaties vanuit een psychologisch perspectief* blijft beschikbaar totdat PB1912 *Mens en dier* wordt aangeboden.

Laatste tentamendata uitlopende cursussen

Jaarlijks worden cursussen uit de bacheloropleiding aangepast aan de actualiteit. Als het om een kleine wijziging gaat, verandert de cursuscode niet. Gaat het om een grotere wijziging (bijvoorbeeld vanwege een nieuwe druk van een boek of gewijzigde wetenschappelijke inzichten), dan verandert de cursuscode wel en wordt de oude cursus na verloop van tijd uit het aanbod genomen.

Wordt de cursus waarvoor je inschrijfrechten hebt uit het aanbod genomen, dan kun je deze cursus gedurende een beperkte periode nog afronden. Je ontvangt hiervan geen persoonlijk bericht. In het Overzicht laatste tentamendata staan deze cursussen.

Op je bewijs van inschrijving voor de cursus staat de einddatum van je inschrijving. Let op: dit is niet hetzelfde als de datum van de laatste tentamenmogelijkheid, bijvoorbeeld bij een DGT met vaste tentamendatum. Na de laatst mogelijke tentamendatum is het niet meer mogelijk om een tentamen voor de betreffende cursus af te leggen, ook al heb je nog inschrijfrechten voor de cursus. Houd daar bij het aanmelden voor een cursus rekening mee !

Overzicht laatste tentamendata bachelorcursussen

| Cursuscode | Titel | Studiepunten | Tentamenvorm | Laatste tentamendatum |
|------------|---|--------------|----------------------------|-----------------------|
| PB0112 | Ontwikkelingspsychologie | 5 | tentamen (DIT) | 31-08-2025 |
| PB0812 | Onderzoekspracticum cross-sectioneel onderzoek | 5 | tentamen (DIT) + opdracht | 31-08-2025 |
| PB1212 | Biologische grondslagen: neuropsychologie en psychofarmacologie | 5 | tentamen (DIT) | 31-08-2025 |
| PB1502 | Test- en toetstheorie | 5 | tentamen (DIT) | 31-08-2025 |
| PB1712 | Onderzoekspracticum longitudinaal onderzoek | 5 | tentamen (DIT) + mondeling | 31-08-2025 |
| PB1902 | Inleiding in de antrozoölogie: mens-dierrelaties vanuit een psychologisch perspectief | 5 | tentamen (DIT) | 31-01-2026 |
| PB2102 | Ouderenpsychologie | 5 | tentamen (DIT) | 31-08-2025 |
| PB2302 | Organisatiepsychologie | 5 | tentamen (DIT) | 31-08-2025 |
| PB2702 | Gezondheidsgedrag: interactie tussen individu en omgeving | 5 | tentamen (DIT) + opdracht | 31-08-2025 |



Vrijstelling in de bacheloropleiding

Heb je in het verleden een hbo- of wo-opleiding afgerond en wil je de bacheloropleiding Psychologie volgen? Dan kun je in aanmerking komen voor vrijstelling. Een aantal (zeer) verwante opleidingen geeft rechtstreeks toelating tot een premaster of een (uitgebreid) vrijstellingenpakket in de bacheloropleiding.

Vrijstelling aanvragen

Bij je aanmelding voor de bacheloropleiding kun je aangeven of je vrijstelling wilt aanvragen. Aanmelden is kosteloos en betekent niet dat je verplicht bent om met de opleiding te starten. De kosten voor een vrijstellingsverzoek zijn 161 euro. De Commissie voor de examens (CvE) beoordeelt het vrijstellingsverzoek en je ontvangt een 'beschikking' met dit oordeel. Alleen aan deze officiële, persoonlijke beschikking kun je rechten ontleen.

Premasters

Als je een aan Psychologie verwante hbo- of wo-bachelor hebt afgerond, kun je soms deelnemen aan een premaster. Na deze premaster heb je de mogelijkheid om door te stromen naar de bijbehorende mastervariant. De faculteit biedt drie premasters aan, voor de mastervarianten Arbeids- en organisatiepsychologie, Gezondheidspsychologie en Levenslooppsychologie. Deze premasters omvatten 60 studiepunten en je kunt na afronding alleen naar de bijbehorende mastervariant doorstromen.

Voor een premaster bij de mastervarianten Klinische psychologie en Klinische kinder- en jeugdpsychologie kom je alleen in aanmerking met een afgeronde wo-bachelor Psychologie. De CvE bepaalt dan op individuele basis welke vakken je nog moet doen voordat je wordt toegelaten tot de mastervariant Klinische (kinder- en jeugd)psychologie. Met een andere verwante hbo- of wo-vooropleiding kun je wel in aanmerking komen voor een uitgebreider vrijstellingenpakket in de bachelor Psychologie. Na afronding van de bachelor Psychologie kun je naar alle vijf mastervarianten Psychologie doorstromen. Zie p. 32-34 voor meer informatie.

Standaardvrijstelling

Als je afgeronde hbo- of wo-bachelor- of masteropleiding hierna niet wordt genoemd om in aanmerking te komen voor een specifieke premaster of vrijstellingen in de bacheloropleiding, kun je toch een vrijstellingsverzoek indienen. Je krijgt dan een standaardvrijstelling in de bacheloropleiding. Heb je je vooropleiding niet afgerond, dan kun je mogelijk een vrijstelling naar rato van het aantal afgeronde studiepunten ontvangen.

Standaardvrijstelling voor niet-verwante hbo-opleidingen (bijvoorbeeld Heao, Informatica, Lerarenopleiding, Sociaal-juridische dienstverlening) en niet-verwante wo-opleidingen (bijvoorbeeld Economische wetenschappen, Bedrijfskunde, Bestuurskunde, Letteren, Rechtsgeleerdheid, Taal- en cultuurwetenschappen)

| cursus | studiepunten |
|--------------------------------------|--------------|
| PB0712 Literatuurstudie* | 5 |
| Twee cursussen uit de gebonden keuze | 10 |
| Vrije ruimte | 20 |
| Totaal standaardvrijstelling | 30/35 |

* De vrijstelling voor deze cursus geldt alleen bij een wo-vooropleiding.

Toelating premasters en individueel vrijstellingenpakket

De opleiding Psychologie biedt sinds een aantal jaren drie premasters aan die speciaal zijn ontworpen voor studenten met een afgeronde [zeer] verwante hbo- of wo-bachelor. Met een afgeronde premaster van 60 (hbo-bachelor) of 55 (wo-bachelor) studiepunten kun je doorstromen naar de bijbehorende mastervariant Arbeids- en organisatiepsychologie, Gezondheidspsychologie of Levensloopspsychologie.

Wil je doorstromen naar de mastervariant Klinische psychologie of Klinische kinder- en jeugdpsychologie? Bij deze twee mastervarianten kom je uitsluitend met een afgeronde wo-bachelor Psychologie in aanmerking voor een individuele premaster. Wel kun je met de juiste, zeer verwante hbo- of wo-vooropleiding vrijstelling krijgen om alsnog de bachelor Psychologie te halen. Daarna kun je door naar alle vijf mastervarianten. Kijk hierna of je vooropleiding toelating geeft tot een van deze programma's.

De aangegeven opleidingsduur is gebaseerd op een gemiddelde. Je kunt de opleiding sneller of langzamer doorlopen. Neem voor advies contact op met een studieadviseur via studieadvies.psychologie@ou.nl.

Premaster Arbeids- en organisatiepsychologie (60 studiepunten)

Start september 2024, deeltijd 2 jaar. Voor uitgebreide informatie over de premaster raadpleeg je de [opleidingspagina](#).

Opleidingen die rechtstreeks toelating geven tot de premaster Arbeids- en organisatiepsychologie

| | |
|--|---|
| Hbo-opleidingen | (Toegepaste) Psychologie, Creatieve therapie/Vaktherapie (beeldend, drama, muziek, psychomotorische therapie/bewegingsagogie), Culturele en maatschappelijke vorming, Maatschappelijk werk en dienstverlening, Medische hulpverlening, Pedagogiek, Personeelsmanagement, Sociaal-pedagogische hulpverlening, Social Work, Verpleegkunde |
| Wo-bacheloropleidingen (55 studiepunten) | Algemene gezondheidswetenschappen, Algemene sociale wetenschappen, Geneeskunde, Pedagogische wetenschappen, Sociologie |
| Professionele bachelor (Vlaamse opleidingen) | Gezinswetenschappen, Orthopedagogie, Sociaal werk (richtingen Algemene opleiding, Kunst- en cultuurbemiddeling, Maatschappelijk werk, Maatschappelijke advisering, Personeelswerk, Sociaal-cultureel werk), Sociale readaptatiewetenschappen, Toegepaste psychologie, Verpleegkunde |

Premaster Gezondheidspsychologie (60 studiepunten)

Start september 2024, deeltijd 2 jaar. Voor uitgebreide informatie over de premaster raadpleeg je de [opleidingspagina](#).

Opleidingen die rechtstreeks toelating geven tot de premaster Gezondheidspsychologie

| | |
|--|--|
| Hbo-opleidingen | (Toegepaste) Psychologie, Communicatie, Creatieve therapie/Vaktherapie (drama, muziek, beeldend, dans, psychomotorische therapie/bewegingsagogie), Culturele en maatschappelijke vorming, Ergotherapie, Fysiotherapie, Godsdienst/pastoraal werk, Logopedie, Maatschappelijk werk en dienstverlening, Medische hulpverlening, Oefentherapie Cesar, Oefentherapie Mensendieck, Pedagogiek, Sociaal-pedagogische hulpverlening, Social Work, Toegepaste gerontologie, Verloskunde, Verpleegkunde, Voeding en diëtetiek |
| Wo-bacheloropleidingen (55 studiepunten) | Algemene gezondheidswetenschappen, Algemene sociale wetenschappen, Bewegingswetenschappen, Biomedische wetenschappen, Communicatiewetenschappen, Geneeskunde, Pedagogische wetenschappen, Sociologie |
| Professionele bachelor (Vlaamse opleidingen) | Communicatie, Gezinswetenschappen, Orthopedagogie, Sociaal werk (richtingen Algemene opleiding, Maatschappelijk werk, Maatschappelijke advisering, Personeelswerk, Sociaal-cultureel werk), Sociale readaptatiewetenschappen, Toegepaste psychologie, Verpleegkunde |

Premaster Levensloopsychologie (60 studiepunten)

Start september 2024, deeltijd 2 jaar. Voor uitgebreide informatie over de premaster raadpleeg je de [opleidingspagina](#).

Opleidingen die rechtstreeks toelating geven tot de premaster Levensloopsychologie

| | |
|--|--|
| Hbo-opleidingen | (Toegepaste) Psychologie, Creatieve therapie/Vaktherapie (beeldend, drama, muziek, psychomotorische therapie/bewegingsagogie), Culturele en maatschappelijke vorming, Godsdienst/pastoraal werk, Maatschappelijk werk en dienstverlening, Medische hulpverlening, Pedagogiek, Sociaal-pedagogische hulpverlening, Social Work, Toegepaste gerontologie, Verloskunde, Verpleegkunde, Voeding en diëtetiek |
| Wo-bacheloropleidingen (55 studiepunten) | Algemene gezondheidswetenschappen, Algemene sociale wetenschappen, Pedagogische wetenschappen, Sociologie, Geneeskunde, Humanistiek |
| Professionele bachelor (Vlaamse opleidingen) | Gezinswetenschappen, Orthopedagogie, Sociaal werk (richtingen Algemene opleiding, Kunst- en cultuurbemiddeling, Maatschappelijk werk, Maatschappelijke advisering, Personeelswerk, Sociaal-cultureel werk), Sociale readaptatiewetenschappen, Toegepaste psychologie, Verpleegkunde |

Individueel vrijstellingenpakket bachelor voor de richtingen Klinische psychologie en Klinische kinder- en jeugdpsychologie (aantal studiepunten afhankelijk van vooropleiding)

Start september 2024, studieduur afhankelijk van het aantal vrijstellingen en je studietempo. Bekijk de uitgebreide informatie over de **premaster Klinische kinder- en jeugdpsychologie** en de **premaster Klinische psychologie**.

Verwante vooropleidingen die onder meer in aanmerking komen voor een individueel vrijstellingenpakket in de bachelor Psychologie

| | |
|--|---|
| Hbo-opleidingen | (Toegepaste) Psychologie, Creatieve therapie/Vaktherapie (drama, muziek, beeldend, dans, psychomotorische therapie/bewegingsagogie), Culturele en maatschappelijke vorming, Maatschappelijk werk en dienstverlening, Medische hulpverlening, Pedagogiek, Sociaal-pedagogische hulpverlening, Social Work, Toegepaste gerontologie, Verloskunde, Verpleegkunde |
| Wo-bacheloropleidingen | Algemene gezondheidswetenschappen, Algemene sociale wetenschappen, Geneeskunde, Pedagogische wetenschappen, Sociologie |
| Professionele bachelor (Vlaamse opleidingen) | Gezinswetenschappen, Orthopedagogie, Sociaal werk (richtingen Algemene opleiding, Kunst- en cultuurbemiddeling, Maatschappelijk werk, Maatschappelijke advisering, Personeelswerk, Sociaal-cultureel werk), Sociale readaptatiewetenschappen, Toegepaste psychologie, Verpleegkunde |

Wat kun je met jouw diploma?

Het perspectief voor psychologiestudenten om te gaan werken in de geestelijke gezondheidszorg in Nederland is aan verandering onderhevig. Voor meer informatie over de lopende discussie over de aansluiting tussen masteropleidingen en postmasteropleidingen in de geestelijke gezondheidszorg (bijvoorbeeld de postmaster tot gz-psycholoog, die in de huidige situatie nodig is voor een BIG-registratie en de vervolgopleiding tot klinisch psycholoog), verwijzen we naar de website van het programma Adaptieve Psychologische Vervolgopleidingen: progapv.nl.

Om op de hoogte te blijven kun je je via die website ook abonneren op de nieuwsbrief van de FGzPt (Federatie van Gezondheidszorgpsychologen en Psychotherapeuten). Zodra de gevolgen voor de opleidingen Psychologie duidelijk worden, vermelden we dat hier en via de informatiekanalen voor studenten Psychologie.

Voor wie in België aan de slag wil als (klinisch) psycholoog is de specifieke gelijkwaardigheid van het Nederlandse masterdiploma Psychologie niet gegarandeerd. Kijk voor actuele informatie op ou.be.

Minoren via Kies op Maat voor hbo-studenten

De minoren in Kies op Maat zijn alleen bedoeld voor studenten die nog studeren in een hbo-opleiding. Deze minoren zijn geschikt voor studenten die de ambitie hebben om na het hbo door te studeren in een van de drie premasters of met een individueel vrijstellingenpakket in de bacheloropleiding Psychologie. Ook zijn de cursussen van de Open Universiteit in Kies op Maat geschikt om een wetenschappelijke minor in te brengen in de hbo-opleiding.

Hbo-studenten kunnen via de website Kies op Maat kiezen uit een aantal minorprogramma's om de vrije ruimte van hun bacheloropleiding in te vullen. De laatste jaren kiezen zij steeds vaker voor een wetenschappelijke minor, bijvoorbeeld van de Open Universiteit. De minoren zijn inhoudelijk afgestemd op de doelgroep, hebben een kwartierenstructuur met vaste en variabele cursussen en geven de mogelijkheid om na afronding van de hbo-opleiding door te stromen naar een premaster of om de wo-bacheloropleiding Psychologie sneller af te ronden.

Studenten die ten minste een 7 gemiddeld hebben behaald, kunnen bij de examencommissie van de *eigen* hbo-instelling een minor aanvragen. Kijk voor meer informatie op kiesopmaat.nl.

Open bachelor

Het is mogelijk om bij ons een Open bachelorprogramma te volgen. Dit programma heeft als kenmerk dat de leerstof van ten minste twee faculteiten gecombineerd wordt, bijvoorbeeld van de bacheloropleidingen Psychologie en Cultuurwetenschappen. Omdat alle faculteiten van de Open Universiteit een Open bachelor aanbieden, is een combinatie van twee of zelfs drie studierichtingen mogelijk. Het programma moet inhoudelijk samenhang vertonen en je hebt vooraf toestemming van de Commissie voor de examens nodig.

Het Open bachelorprogramma Psychologie (180 EC) bestaat uit:

| | | |
|----------------------------|---|--|
| Facultair programma | cursussen van de bacheloropleiding Psychologie: - verplichte cursussen - gebonden keuze (minoren) - afstudeeronderdeel | 120 studiepunten: - 90 studiepunten - 15 studiepunten - 15 studiepunten |
| Verbredingspakket | cursussen van een of meer andere wo-bacheloropleidingen | 45 studiepunten |
| Vrije ruimte | vrije ruimte | 15 studiepunten |
| Totaal | | 180 studiepunten |

De Open bachelor is vooral bedoeld voor studenten die al (gedeeltelijk) een academische opleiding hebben gevolgd en graag alsnog een bachelordiploma willen behalen. Zij kunnen eerder behaalde studiepunten in het verbredingspakket en/of de vrije ruimte inbrengen. Voorwaarde is dat de behaalde vakken een eenheid vormen en dat het om academisch onderwijs gaat. Ook nieuwe studenten die een eigen breed bachelorprogramma willen samenstellen, kunnen voor een Open bachelor kiezen.

Kijk voor meer informatie op ou.nl/openbachelor

Schakelprogramma naar master Psychologie

Met een Open bachelorprogramma in de Psychologie kun je alleen via een individueel schakelprogramma worden toegelaten tot de master Psychologie. Je kunt dus niet rechtstreeks doorstromen naar de reguliere master. Doorgaans studeer je na het Open bachelorprogramma verder in een Open masterprogramma. Ook een Open masterprogramma moet vooraf aangevraagd worden bij de Commissie voor de examens.

Basisaantekening Psychodiagnostiek

De informatie op deze pagina geldt voor studenten van de Open Universiteit. Zie ook de volgende pagina voor elders afgestudeerden.

De Basisaantekening Psychodiagnostiek (BAPD) is een kwaliteitskeurmerk van het Nederlands Instituut van Psychologen (NIP). De BAPD garandeert dat afgestudeerde psychologen een basisniveau aan kennis en ervaring hebben in de algemene psychodiagnostiek. In het reglement BAPD is vastgelegd aan welke voorwaarden voldaan moet worden om in aanmerking te komen voor de BAPD. De bachelor- en masteropleiding Psychologie van de Open Universiteit zijn zodanig samengesteld dat studenten binnen de opleiding aan deze voorwaarden kunnen voldoen.

Waarom de BAPD?

De BAPD realiseert en waarborgt:

- een minimaal kennis- en vaardigheidsniveau op het gebied van de algemene psychodiagnostiek
- een algemeen geaccepteerd kader voor de toetsing van het kennis- en vaardigheidsniveau op het gebied van de algemene psychodiagnostiek
- aandacht voor de psychodiagnostiek tijdens de academische studie Psychologie en in de diverse beroepsvelden. De BAPD biedt daarom een goede basis voor het onderdeel psychodiagnostiek van de postmasteropleiding tot gezondheidszorgpsycholoog (zie p. 37). De BAPD kan ook belangrijk zijn bij een sollicitatie.

Meer informatie over de BAPD en het reglement kun je lezen op de website van het NIP:

psynip.nl.

Criteria voor de BAPD

Om de BAPD te kunnen aanvragen moet je voldoen aan een aantal criteria. In het reglement BAPD staan alle criteria uitgebreid beschreven.

1. Je hebt 200 uur werkervaring in de psychodiagnostiek.
2. Je hebt 20 uur supervisie gekregen van een gz-psycholoog of erkend supervisor BAPD.
3. Je hebt drie casusverslagen geschreven.
4. Je hebt voldaan aan de specifieke theoretische eisen.

Je voldoet aan de eerste drie eisen als je in de masteropleiding een diagnostiekstage hebt afgerond. Op het Stageweb in de online leeromgeving staat alle informatie over deze stagevorm. Je voldoet aan eis 4 door tijdens de bachelor- en masteropleiding Psychologie de verplichte cursussen uit de BAPD-lijst op de volgende pagina af te ronden. Let op: heb je één van de drie premasters gevolgd, dan maken deze vakken niet altijd deel uit van je studiepad. Je moet deze cursus(sen) dan tijdens of direct na je studie alsnog afronden om de BAPD te kunnen ontvangen. Vrijstellingen in je studiepad tellen mee, maar compensaties niet. Heb je in je studiepad bijvoorbeeld de cursus *Beleidsnota's* ingebracht op de cursus *Biologische grondslagen: neuropsychologie en psychofarmacologie*, dan moet je die laatstgenoemde cursus toch nog afronden om voor de Basisaantekening Psychodiagnostiek in aanmerking te komen.

BAPD-lijst

Let op: onderstaande lijst kan veranderen indien er cursusrevisies zijn. Je kunt aan deze lijst geen rechten ontleen.

| Bachelor / Premasters | |
|--|---|
| PB3002* | Klinische psychologie 1a: theoretische benaderingen en persoonlijkheid# |
| PB3102* | Klinische psychologie 1b: psychopathologie# |
| PB1222 | Biologische grondslagen: neuropsychologie en psychofarmacologie# |
| PB0922 | Gespreksvoering |
| PB0822 | Onderzoekspracticum cross-sectioneel onderzoek |
| PB1512** | Psychometrie en besliskunde |
| PB2002 | Klinische psychologie 2: diagnostiek en therapie# |
| PB1122 | Psychologische gespreksvoering |
| Master | |
| | cursuscode afhankelijk van mastervariant: |
| PM0022 | Psychodiagnostische vaardigheden bij selectie en assessment*** |
| PM0112 | Psychodiagnostiek in de gezondheidspsychologie |
| PM0212 | Psychodiagnostiek in de klinische psychologie |
| PM1802 | Psychodiagnostiek in de klinische kinder- en jeugdpsychologie |
| PM0312 | Psychodiagnostiek in de levensloopspsychologie |
| PM0006, PM0106, PM0206, PM0306, PM0406 | Diagnostiekstage |

* PB3002 en PB3102 vervangen vanaf 2024 de cursus PB0104 Klinische psychologie 1: persoonlijkheidstheorieën en psychopathologie. Met de afgeronde cursus PB0104 voldoe je ook aan de eis.

** PB1512 vervangt vanaf 2024-2025 de cursus PB1502 Test- en toetstheorie. Met de afgeronde cursus PB1502 voldoe je ook aan de eis.

*** PM0022 vervangt vanaf kwartiel 3 in studiejaar 2024-2025 de cursus PM0012 Psychodiagnostiek in de arbeids- en organisatiepsychologie.

Deze cursussen ontbreken in de premasters Arbeids- en organisatiepsychologie, Gezondheidspsychologie, Levensloopspsychologie; je moet ze dus alsnog behalen om de BAPD te kunnen krijgen.

Aanvragen Basisaantekening Psychodiagnostiek

Om de BAPD te krijgen, moet je zijn afgestudeerd in de masteropleiding Psychologie bij de Open Universiteit en de certificaten van de genoemde cursussen hebben behaald. Een vrijstelling voor een van deze cursussen wordt alleen erkend als je officieel vrijstelling hebt gekregen voor die cursus in een beschikking van de CvE. Compensaties in je studiepad tellen niet mee (zie p. 35).

Aanvraagprocedure voor afgestudeerde OU-studenten

Stuur direct na je officiële afstuderen een e-mail naar studieadvies.psychologie@ou.nl met als onderwerp 'Aanvraag BAPD'. Let op: je aanvraag moet binnen 1 maand na ondertekening van je getuigschrift geregistreerd zijn. Heb je tijdens je studie niet aan alle criteria van de BAPD voldaan? Volg dan de aanvraagprocedure voor elders afgestudeerde studenten (zie hieronder).

Aanvraagprocedure voor elders afgestudeerde studenten én langer geleden afgestudeerde OU-studenten

Heb je je mastergetuigschrift in de Psychologie bij een andere universiteit in Nederland behaald? Of ben je OU-student, maar voldoe je na afloop van bovengenoemde aanvraagtermijn nog niet aan de BAPD-criteria? Dan kun je uitsluitend tegen betaling via de NIP-website een aanvraagprocedure starten om de BAPD alsnog te behalen. Voor deze groepen is het mogelijk om aan de Open Universiteit deficiënties voor de BAPD weg te werken. Hieraan zijn (extra) kosten verbonden.

Vervolgens zorgt de Open Universiteit voor de beoordeling van de aanvraag. Voldoe je (nog) niet aan de theoretische eisen? Dan ontvang je een deficiëntiebrief met de vakken die je moet afronden. Dat kunnen vakken uit de bachelor- en/of de masteropleiding zijn. Ook ontvang je een advies voor je studieplanning. Na inschrijving voor een cursus krijg je toegang tot de online leeromgeving.

Let op: de diagnostiekstage/werkervaringsplek moet je altijd zelf regelen, inclusief het zoeken van een gz-psycholoog als supervisor. Nadat je de deficiëntievakken hebt afgerond, kun je de drie casussen indienen bij de Toetsingscommissie BAPD van de Open Universiteit. Hieraan zijn kosten verbonden. De commissie beoordeelt de kwaliteit van de verslagen definitief. Pas na afronding van de deficiëntievakken en een positieve beoordeling van de casussen ontvang je de Basisaantekening Psychodiagnostiek.

Alle informatie over het individuele traject ná afstuderen en de aanvraag is te vinden op **de website van het NIP**.

Toelating postmasteropleiding gezondheidszorgpsycholoog

De gezondheidszorgpsycholoog (gz-psycholoog) is het basisberoep voor psychologen en pedagogen in de gezondheidszorg. De gz-psycholoog is deskundig op het gebied van psychische problemen. De titel gz-psycholoog is door de overheid vastgelegd in de Wet Beroepen in de individuele Gezondheidszorg (BIG).

Als zelfstandig behandelaar werkt de gz-psycholoog in instellingen zoals ziekenhuizen, (g)gz-instellingen, verpleeghuizen, revalidatie-instellingen, instellingen voor gehandicaptenzorg, instellingen voor kinder- en jeugdhulpverlening en forensische instellingen. Ook werken veel gz-psychologen in een zelfstandige praktijk. Kerntaken van de gz-psycholoog zijn diagnostiek (wat is er aan de hand?), indicatiestelling (wat is de beste behandeling?) en behandeling.

De Open Universiteit verzorgt niet zelf de postmasteropleiding tot gz-psycholoog. Ook de aanmelding verloopt niet via de Open Universiteit. Het Radboud Centrum Sociale Wetenschappen (RCSW) verzorgt de centrale aanmelding van zes opleidingsinstituten in Nederland. Afhankelijk van de gevolgde vakken in je vooropleiding kun je voldoen aan de theoretische eisen voor aanmelding. Daartoe geeft je faculteit van afstuderen een 'Verklaring vooropleidingseisen gz-opleiding' af. Daaruit kan blijken dat je bepaalde deficiënties hebt. Deze deficiënties kun je vervolgens wegwerken bij de Open Universiteit of een andere aanbieder. Pas nadat je alle deficiënties hebt weggewerkt, kun je de aanmeldprocedure bij het RCSW vervolgen. De Verklaring vooropleidingseisen gz-opleiding is een onderdeel van de LOGO-verklaring. **De LOGO-verklaring wordt door vereniging LOGO uitsluitend verstrekt om te solliciteren naar een opleidingsplaats.** Meer informatie over de gz-opleiding op rcsw.nl en over de aanvraag van de LOGO-verklaring op vlogo.nl.

Alumni van de Open Universiteit en vooropleidingseisen

In principe voldoe je met de mastervarianten Klinische kinder- en jeugdpsychologie en Klinische psychologie inclusief een diagnostiekstage (met 104 extra behandelingsuren) direct aan de Verklaring vooropleidingseisen gz-opleiding. Met de (pre)mastervarianten Levensloopspsychologie en Gezondheidspsychologie komt het voor dat je bepaalde cursussen niet hebt afgerond, bijvoorbeeld omdat deze niet nodig zijn voor deze mastervarianten. Bij Arbeids- en organisatiepsychologie zijn er meer deficiënties. Ook kun je een deficiëntie hebben omdat je in je studiepad een verplichte cursus met een niet-verplichte cursus hebt gecompenseerd. Dan moet je alsnog cursussen afronden om deficiënties weg te werken voor de Verklaring vooropleidingseisen gz-opleiding. Studenten van de Open Universiteit kunnen in het Opleidingsportaal Psychologie in de online leeromgeving informatie vinden over de toelating tot de gz-opleiding.

Aanvraagprocedure voor alumni van de Open Universiteit

Als afgestudeerde student van de Open Universiteit stuur je een e-mail naar studieadvies.psychologie@ou.nl met als onderwerp 'Verklaring vooropleidingseisen gz-opleiding' en je studentnummer. De Commissie voor de examens bepaalt of je voldoet aan de toelatingseisen die de gz-opleiding stelt. Na het wegwerken van eventuele deficiënties geeft de faculteit de 'Verklaring vooropleidingseisen gz-opleiding' af. Voldoe je niet aan de eisen? Dan wordt de verklaring ondertekend onder vermelding van de deficiënties.

Aanvraagprocedure voor elders afgestudeerde studenten

Heb je je getuigschrift Psychologie, Pedagogische wetenschappen of Gezondheidswetenschappen (studierichting Geestelijke gezondheidskunde) bij een andere universiteit in Nederland behaald, dan moet je bij die universiteit de 'Verklaring vooropleidingseisen gz-opleiding' laten ondertekenen. De verklaring stuur je naar het RCSW. Als je de deficiënties in je vooropleiding door het RCSW getoetst wilt zien, moet je op de website van vereniging LOGO eerst een LOGO-verklaring aanvragen en de gevraagde bewijsstukken insturen. Pas dan wordt je dossier door de hoofdopleider van het RCSW getoetst en beoordeeld op deficiënties. Het RCSW doet dit uitsluitend voor aanvragen in het kader van een opleidingsplaats en is geautoriseerd om werkervaring en andere opleidingen in de beoordeling mee te nemen. Deficiënties kun je wegwerken met cursussen van de Open Universiteit.

Zie voor informatie over deze cursussen **Toelating gz-opleiding** op de website van de Open Universiteit. Je ziet dan per cursus voor hoeveel punten je deficiënties kunt wegwerken per eis van de gz-opleiding. De Open Universiteit geeft géén studieadvies voor de gz-opleiding af aan studenten en alumni van andere universiteiten.

Let op: het is *niet* nodig toelating tot de master of vrijstelling aan te vragen om deficiënties weg te werken; je gaat immers geen volledige opleiding bij de Open Universiteit afronden.



Cursusaanbod

De cursusbeschrijvingen zijn gerangschikt volgens het jaarrooster. De meest actuele cursusinformatie vind je op de website.

Bij elke cursusbeschrijving staat de link die rechtstreeks toegang geeft tot uitgebreide informatie. Als de cursus een vast startmoment heeft, is dat in de omschrijving aangegeven. Een vast startmoment betekent dat de cursus in een bepaald kwartiel wordt aangeboden. Een cursus met een variabel startmoment kun je op elk gewenst moment starten. Let altijd op ingangseisen vóór aanmelding! Wil je sneller of langzamer studeren? Vraag dan advies aan een studieadviseur.

Kwartielen 2024-2025

| Kwartiel | Tentamenweek | |
|----------|--------------------------------------|-------------------------|
| 1 | 1 september t/m 8 november 2024 | 12 t/m 18 november 2024 |
| 2 | 18 november 2024 t/m 31 januari 2025 | 3 t/m 6 februari 2025 |
| 3 | 10 februari t/m 18 april 2025 | 22 t/m 28 april 2025 |
| 4 | 28 april t/m 4 juli 2025 | 7 t/m 10 juli 2025 |
| | Herkansingsweek | 25 t/m 27 augustus 2025 |

Meer informatie over tentamens: ou.nl/tentamen

Portalen in online leeromgeving Brightspace

Elke student die zich inschrijft voor een cursus van Psychologie krijgt in de online leeromgeving Brightspace standaard toegang tot de onderstaande portalen:

- XPSY005NL **Opleidingsportaal Psychologie:** algemene informatie en actuele meldingen voor alle studenten
- XPSY001NL **Bachelorweb Psychologie:** alle informatie en instructie voor de bachelorthesis
- XPSY006NL **Stageweb:** alle informatie over de stage in de master Psychologie
- XPSY011NL **Scriptieweb:** alle informatie over het scriptieplan en de scriptie (thesis) in de master Psychologie
- XPSY002NL **Methoden en statistiek:** diverse hulpmiddelen en bronnen rondom methodologie en statistiek
- PA0001 **Opfriscursussen Psychologie:** zelfstudiemodules voor Onderzoek (methodologie en statistiek), Academisch schrijven en Gespreksvaardigheden
- XPSY007NL **Interventiecompetentie:** cursusoverstijgende methodiek voor het ontwikkelen, uitvoeren en evalueren van een interventie
- XPSY008NL **Experience sampling methode:** cursusoverstijgende informatie voor studenten die deze methode gebruiken in de bachelor- of masterthesis

Inleiding in de psychologie



**Bachelor
Psychologie**

*Start twee keer per jaar
in kwartiel 1 en 3*

PBO014

Hoe komt menselijk gedrag tot stand? Wat is daarbij de rol van het brein? Hoe zijn we door evolutie, ontwikkeling en leerprocessen aangepast aan onze omgeving zodat we kunnen functioneren en floreren? Wat is bewustzijn? Hoe komen onze emoties tot uiting? Hoe verhouden we ons tot anderen? Het is zomaar een greep uit de boeiende vragen die centraal staan in de psychologie.

Het beantwoorden van deze vragen heeft naast opgedane kennis ook praktisch nut. Die kennis stelt de psycholoog namelijk in staat om te analyseren wat er misgaat als mensen minder lekker in hun vel zitten of niet goed meer functioneren in hun omgeving, zodat op professionele wijze een positieve wending kan worden gegeven aan hun leven. De cursus is dus een uitstekende inleiding voor iedereen die ambieert om zich in te zetten in dit werkveld en daartoe een opleiding in de psychologie wenst te volgen.

Wat psychologie precies is, wordt in deze inleidende cursus hoofdzakelijk in de breedte beantwoord. Je krijgt dus het volledige domein van de psychologie gepresenteerd zodat je met een solide basis aan de opleiding tot psycholoog begint.

Algemeen gesteld bestudeert de psychologie het gedrag, de gevoelens en de gedachten van de mens, in relatie tot zichzelf en in relatie tot de fysieke en sociale omgeving. Dat is in deze cursus niet anders, maar daarbij is wel gekozen voor een duidelijke focus op het aanpassingsvermogen van de mens. De cursus biedt een stevige, maar laagdrempelige basis in de evolutionair-psychologische en leertheoretische principes om dat aanpassingsvermogen te begrijpen.

Vanuit die focus wordt vervolgens bestudeerd hoe ons brein georganiseerd is, hoe we waarnemen en ons bewust worden van de wereld om ons heen, hoe we denken, redeneren, problemen oplossen en beslissen. Zodoende krijg je inzicht in de drijfveren en emoties die het handelen van de mens vormgeven. Uiteraard komt dat handelen altijd tot uiting in een sociale context.

Mensen reageren anders wanneer ze in een groep zijn dan wanneer ze alleen zijn. Mensen beïnvloeden elkaar, al dan niet bewust. Bovendien verandert menselijk gedrag gedurende de levensloop. Ook daarover gaat deze cursus. Ten slotte wordt aandacht besteed aan (de behandeling van) verschillende psychische stoornissen.

Daarnaast krijg je bij deze cursus de gelegenheid om kennis te maken met het beroep van psycholoog. Hiertoe krijg je een virtuele snuffelstage aangeboden waarin je op bezoek gaat bij een zeer gevarieerde groep psychologen om hun beroepspraktijk te verkennen. Hiermee stellen wij je in staat om niet alleen je de inhoud van het vak toe te eigenen, maar ook je eigen affiniteit met het werkveld te exploreren en zodoende een scherper idee te krijgen van je doelen bij het volgen van de opleiding Psychologie aan de Open Universiteit.

Voorkennis

Passieve kennis van de Engelse taal is nodig voor het lezen van het studiemateriaal.

Start

Deze cursus start zowel op 1 september 2024 als op 10 februari 2025 en heeft steeds een doorlooptijd van twee kwartielen.

Tentamen

Digitaal individueel tentamen (DIT), bestaande uit twee deeltentamens en een opdracht, namelijk het doorlopen van een digitale snuffelstage

ou.nl/studieaanbod/PB0014

Inleiding in de arbeids- en organisatiepsychologie



Bachelor
Psychologie
*Variabel
startmoment*

PBO322

Dit is de kennismakingscursus voor de richting Arbeids- en organisatiepsychologie (A&O). Centraal hierin staat het verklaren en voorspellen van het gedrag van mensen op het werk.

De cursus is opgebouwd rond de volgende zes thema's:

- selectie
- training en ontwikkeling
- baantevredenheid en motivatie
- presteren
- stress en welzijn
- besluitvorming en leiderschap

Deze cursus gaat over de psychologie van de mens in de context van arbeid en organisatie. Mensen vormen de belangrijkste factor in een organisatie, al worden ze niet altijd als kostbaar of waardevol behandeld. Deze cursus bestudeert de interactie tussen een individu en diens werk en de interactie tussen werknemers onderling.

Vragen die aan bod komen zijn: Welke betekenis hechten mensen aan hun werk? Welk werk past het beste bij wie? Waardoor worden mensen gemotiveerd in hun werk? Wat beïnvloedt hun welbevinden? Wat zouden leidinggevenden en managers daarvoor moeten weten? Topics die hierbij aansluiten zijn: selectie, assessment, training en loopbaanontwikkeling, de indeling van de werkomgeving, besluitvorming, leiderschap en motivatie.

Voorkennis

Geen specifieke voorkennis vereist.

Start

Deze cursus heeft geen vaste startdatum. Je kunt je voor deze cursus op elk gewenst moment aanmelden.

Tentamen

Digitaal individueel tentamen (DIT)

ou.nl/studieaanbod/PB0322

Onderzoekspracticum inleiding onderzoek



Bachelor
Psychologie

*Start twee keer per jaar
in kwartiel 2 en 4*

PBO212

Deze cursus geeft een algemene inleiding in methodologie en statistiek. Er wordt geen basiskennis verondersteld, dus je leert ook basale concepten zoals variabelen, meetniveaus en causale en correlatieve verbanden. Verder leer je aan de hand van vier studies hoe je analyses kunt uitvoeren. De datasets van die studies worden stapje voor stapje geanalyseerd.

De cursus start met een algemene inleiding. Daarna maak je kennis met de theoretische achtergrond bij het verzamelen van data. Vervolgens leer je over univariate analyse: analyse om datareeksen te beschrijven. Je oefent met de geleerde concepten op basis van verschillende datasets. Hierna komt bivariate analyse aan bod: analyse om te kijken of variabelen samenhangen. Hierbij worden verschillende soorten designs, de soorten onderzoeksvragen die daarmee kunnen worden beantwoord, en structurele modellen besproken.

Voor het tentamen analyseer je thuis aan de hand van een serie opdrachten de dataset van een nieuw onderzoek. Je kunt hier dus de tijd voor nemen en samenwerken met medestudenten als daar behoefte aan is. De uitkomsten van die analyses neem je mee naar het tentamen. Als de opdrachten op de juiste wijze zijn uitgevoerd, kunnen de antwoorden op een aantal tentamenvragen worden gevonden in die uitdraai. De overige tentamenvragen gaan over algemene statistische kennis en achtergronden.

In tegenstelling tot de meer traditionele inleidende cursussen in de methodologie en statistiek, ligt in deze cursus de nadruk niet op formules van statistische analyses. Formules worden alleen ingezet als middelen om te leren over de conceptuele achtergrond van de analyses.

Voorkennis

Passieve kennis van de Engelse taal is gewenst. In het cursusmateriaal zijn Engelstalige artikelen opgenomen.

Start

Deze cursus start op 18 november 2024 en op 28 april 2025.

Tentamen

Digitaal individueel tentamen (DIT) en een opdracht

ou.nl/studieaanbod/PBO212

Sociale psychologie



Bachelor
Psychologie
*Variabel
startmoment*

PBO012

In deze cursus maak je kennis met de belangrijkste sociaalpsychologische theorieën en inzichten. Er wordt ingegaan op thema's zoals het waarnemen van individuen, zelfbeeld en zelfwaardering, intragroepsprocessen, attitudes en attitudeverandering, sociale invloed, stereotypen, vooroordelen en discriminatie, agressie en conflict, prosociaal gedrag zoals helpen, en interpersoonlijke relaties. Daarnaast krijg je inzicht in sociaalpsychologische onderzoeksmethoden. Ook leer je hoe sociaalpsychologische theorieën kunnen worden toegepast om gedrag te veranderen.

Buren, collega's, vrienden, familieleden of je partner: in het dagelijkse leven heb je vrijwel altijd te maken met anderen. De sociale psychologie biedt verklaringen voor veel herkenbare gedachten, gevoelens en gedragingen van mensen in relatie tot elkaar. Zo weten we door de sociale psychologie bijvoorbeeld hoe mensen een eerste indruk van elkaar vormen en onder welke omstandigheden zij bereid zijn om een ander hulp aan te bieden.

Dit is een basiscursus voor psychologiestudenten. Je raakt vertrouwd met sociaalpsychologische inzichten die veel worden toegepast in alle afstudeervarianten van de masteropleiding Psychologie aan de Open Universiteit.

Voorkennis

Geen specifieke voorkennis vereist.

Start

Deze cursus heeft geen vaste startdatum. Je kunt je voor deze cursus op elk gewenst moment aanmelden.

Tentamen

Digitaal individueel tentamen (DIT)

ou.nl/studieaanbod/PB0012

Ontwikkelingspsychologie



Bachelor
Psychologie
*Variabel
startmoment*

PBO122

De ontwikkelingsgeschiedenis van een individu is fascinerend en tijdens de jonge jaren niet zelden stormachtig te noemen. Het vakgebied van de ontwikkelingspsychologie richt zich op de systematiek van psychologische veranderingen in de kinder- en jeugd jaren en behoort samen met functieleer, persoonlijkheidsleer en sociale psychologie tot de inhoudelijke basisvakken van de psychologieopleiding. Aan de hand van biologische, individuele en omgevingsinvloeden tracht de ontwikkelingspsycholoog de rijke, gevarieerde en complexe veranderingen in denken, redeneren, gedrag en functioneren, zoals die zich met voortschrijdende leeftijd voordoen, te beschrijven en te verklaren.

De cumulatieve invloed van toevallige en individu-gebonden factoren op de ontwikkeling van een individu zorgen ervoor dat de regelmaat en voorspelbaarheid van psychologische ontwikkelingen beperkter zijn naarmate de levensloop vordert. Daarom gaat de aandacht binnen het vakgebied van oudsher uit naar de normatieve ontwikkeling in de vroege levensjaren. In deze cursus komen de volgende thema's aan bod: een theoretische uiteenzetting van het vakgebied, de conceptie en prenatale ontwikkeling, de geboorte, de babytijd, de peuter- en kleutertijd en de schooltijd. Je leert welke fysieke, cognitieve, persoonlijke en sociaal-emotionele ontwikkelingen plaatsvinden gedurende elk van deze perioden en voor welke ontwikkelingstaken een individu zich steeds gesteld ziet.

Voorkennis

Passieve kennis van de Engelse taal is gewenst. In het cursusmateriaal zijn Engelstalige artikelen opgenomen.

Start

Deze cursus heeft geen vaste startdatum. Je kunt je voor deze cursus op elk gewenst moment aanmelden.

Tentamen

Digitaal individueel tentamen (DIT)

ou.nl/studieaanbod/PBO122

Inleiding in de gezondheidspsychologie



**Bachelor
Psychologie**

*Start twee keer per jaar
in kwartiel 1 en 3*

PBO522

Gezondheid is een samenspel van een gezond lichaam en mentaal en sociaal lekker in je vel zitten. Maar wanneer beschouwen mensen zich gezond of ziek? Hoe komt het dat mensen wel weten welke gedragingen ongezond zijn, maar gedragen mensen zich toch zo? Hoe kun je het beste omgaan met pijn of beperkingen door een chronische aandoening? Gezondheidspsychologie bestudeert de relatie tussen gedrag, gezondheid en ziekte. Gezondheidspsychologie draagt bij aan het bevorderen van gezondheid door mensen te motiveren en zich bewust laten worden van hun eigen kracht op het gebied van gezondheid en welbevinden. Het gaat hierbij om zowel gezonde mensen als patiënten, maar ook over hun omgeving.

In deze cursus krijg je inzicht in de wetenschappelijke kennis over relaties tussen gedrag, gezondheid en ziekte. Je leert over de betekenis, oorzaken en gevolgen van stress, en over theorieën die gezond en ongezond gedrag kunnen verklaren. Ook wordt besproken hoe leefstijlen samenhangen met gezondheid en ziekte. Daarnaast ga je dieper in op ziekte, acceptatie van ziekte en ziekerollen. Andere thema's zijn het gebruik van medische voorzieningen, de aard, symptomen en functie van pijn, en de rol van sociale steun als het gaat om 'coping' bij chronische ziekten. De cursus is een verplicht onderdeel van de bacheloropleiding Psychologie, maar is ook als losse cursus interessant.

Voorkennis

Vanwege het Engelstalige tekstboek is passieve kennis van de Engelse taal op een gevorderd niveau gewenst.

Start

Deze cursus start op 1 september 2024 en 10 februari 2025

Tentamen

Digitaal individueel tentamen (DIT)

ou.nl/studieaanbod/PB0522

Onderzoekspracticum kwalitatief onderzoek



**Bachelor
Psychologie**

*Start twee keer per jaar
in kwartiel 2 en 4*

PB1612

Hoewel het meeste psychologische onderzoek kwantitatief van aard is, maken de beperkingen van deze methode het onmogelijk om antwoord te geven op alle onderzoeksvragen. Gelukkig is er ook het complement van kwantitatief onderzoek: kwalitatief onderzoek. Deze cursus start met de theorie van kwalitatief onderzoek, waarbij er onder andere aandacht is voor het type onderzoeksvragen dat met respectievelijk kwalitatief en kwantitatief onderzoek kan worden beantwoord. Hierna leer je hoe je kwalitatief onderzoek in de praktijk uitvoert, met bijzondere aandacht voor de analyse van kwalitatieve data. Vervolgens wordt er ingegaan op observatieonderzoek, dat zowel kwantitatief als kwalitatief van aard kan zijn en bijvoorbeeld gebruikt wordt in de klinische praktijk. Tot slot worden cognitieve interviews geïntroduceerd als methode om te toetsen of deelnemers een vragenlijst of andere operationalisatie interpreteren zoals de onderzoeker bedoeld heeft. Je doet ervaring op met observeren, semigestructureerde interviews, kwalitatieve data analyseren en rapporteren.

De cursus start in thema 1 met de theoretische achtergrond van kwalitatief onderzoek. Thema 2 gaat in op de praktijk van kwalitatief onderzoek, het uitvoeren van interviews en het analyseren van transcripten. Thema 3 is een oefentoets waarbij geoefend kan worden met het analyseren en rapporteren van kwalitatieve data. Thema 4 is een deeltoets waarbij een kleinschalig kwalitatief onderzoek wordt uitgevoerd en een deel van een wetenschappelijk verslag wordt geschreven. Thema 5 gaat in op het verzamelen en scoren van observationele data. En tot slot behandelt thema 6 cognitief interviewen.

De toetsing van deze cursus bestaat uit vier onderdelen:

- een interviewopdracht in thema 4
- een observatieopdracht in thema 5
- een cognitief interview in thema 6
- een DIT-tentamen bestaande uit tweekeuzevragen.

De score op de interviewopdracht en het DIT bepalen samen het eindcijfer. Beide onderdelen moeten minimaal voldoende zijn en kunnen onderling niet worden gecompenseerd. Alle opdrachten worden ingeleverd aan het einde van de cursus en er wordt feedback gegeven door middel van een beoordelingsrubric.

Voorkennis

Basiskennis van wetenschappelijke onderzoeksmethoden en het formuleren van onderzoeksvragen is gewenst, maar niet verplicht.

Start

Deze cursus start op 18 november 2024 en op 28 april 2025.

Tentamen

Digitaal individueel tentamen (DIT) en een opdracht

ou.nl/studieaanbod/PB1612

Klinische psychologie 1a: theoretische benaderingen en persoonlijkheid



Bachelor
Psychologie

*Start twee keer per jaar
in kwartiel 1 en 3*

PB3002

Deze cursus is een inleiding in het vakgebied van de klinische psychologie. Het belangrijkste onderwerp binnen de klinische psychologie is afwijkend, slecht aangepast of 'abnormaal' gedrag dat door individuen zelf en/of hun omgeving als ongewenst wordt ervaren. Men spreekt in dit verband ook wel van psychische, psychiatrische of psychopathologische stoornissen, of kortweg van psychopathologie. Deze stoornissen ontstaan uit een combinatie van biologische, psychologische en sociale factoren. Het accent ligt in deze cursus op de verschillende theorieën over het ontstaan en voortduren van psychische stoornissen, op de classificatie en diagnostiek ervan en op persoonlijkheid.

De cursus is een eerste kennismakingscursus met de klinische psychologie. Bij het onderdeel theoretische benaderingen leer je het continuüm normaal-abnormaal kennen, de verschillende benaderingen van psychopathologie, de klinische classificatie van psychische stoornissen en de diagnostiek ervan. Het onderdeel persoonlijkheidstheorieën richt zich op persoonlijkheid. Daarin leer je verschillende dimensionele perspectieven op persoonlijkheid.

De stof in de cursus gaat uit van volwassen cliënten. Het tekstboek ('Klinische psychologie: theorieën en psychopathologie' van Van der Molen, Dehue, Thewissen & Van Hooren, 2023) bij deze cursus bestaat uit drie delen. Deel I en deel II vormen de leerstof voor het tentamen. Deel I bevat een aantal theoretische benaderingen van psychopathologie. Deel II gaat over classificatie en diagnostiek in de klinische psychologie. Deel III vormt geen onderdeel van deze cursus. Het onderdeel persoonlijkheidsleer wordt bestudeerd aan de hand van vijf hoofdstukken die opgenomen zijn in de online leeromgeving, en is ook leerstof voor het tentamen.

Daarnaast bevat de online leeromgeving hulpmiddelen om de toegankelijkheid van het tekstboek te vergroten en verwerkingsopdrachten.

Voorkennis

Voor deze cursus is geen specifieke voorkennis vereist.

Accreditatie

Deze cursus maakt deel uit van het cursuspakket van de Open Universiteit voor het behalen van de Basisaantekening Psychodiagnostiek van het Nederlands Instituut van Psychologen (NIP).

Start

Deze cursus start op 1 september 2024 en 10 februari 2025.

Tentamen

Digitaal individueel tentamen (DIT)

ou.nl/studieaanbod/PB3002

Klinische psychologie 1b: psychopathologie



**Bachelor
Psychologie**

*Start twee keer per jaar
in kwartiel 2 en 4*

PB31O2

Het belangrijkste onderwerp binnen de klinische psychologie is afwijkend, slecht aangepast of 'abnormaal' gedrag dat door individuen zelf en/of hun omgeving als ongewenst wordt ervaren. Er wordt in dit verband ook wel gesproken van psychische, psychiatrische of psychopathologische aandoeningen, of kortweg van psychopathologie. Deze aandoeningen ontstaan uit een combinatie van biologische, psychologische en sociale factoren.

In de cursus Klinische psychologie 1b maak je kennis met vijftien verschillende verschijningsvormen van psychopathologie en hun (klinische) presentatie in de volwassenheid. Als uitgangspunt dienen de diagnostische criteria van het classificatiesysteem DSM-5-TR. In de cursus komen van elke vorm het klinisch beeld en de belangrijkste kenmerken aan bod, evenals epidemiologische gegevens, theoretische visies, cultuur- en gendergerelateerde aspecten, veelvoorkomende comorbiditeit en differentiële diagnostiek, en ten slotte beknopt de diagnostiek en de belangrijkste behandelvormen.

Voorkennis

Voor deze cursus is geen specifieke voorkennis vereist.

Accreditatie

Deze cursus maakt deel uit van het cursuspakket van de Open Universiteit voor het behalen van de Basisaantekening Psychodiagnostiek van het Nederlands Instituut van Psychologen (NIP).

Start

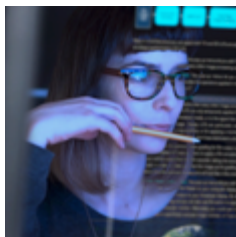
Deze cursus start op 18 november 2024 en 28 april 2025.

Tentamen

Digitaal individueel tentamen (DIT)

ou.nl/studieaanbod/PB3102

Inleiding in de wetenschappelijke methode



**Bachelor
Psychologie**

*Start twee keer per jaar
in kwartiel 1 en 3*

PB28O2

Deze cursus biedt een eerste kennismaking met de wetenschap, haar methoden en werkwijze. Psychologie is immers een wetenschap en de bacheloropleiding Psychologie is een wetenschappelijke studie. Het is dus goed om je ervan bewust te worden dat je niet enkel een opleiding tot psycholoog volgt, maar tevens een opleiding tot 'basiswetenschapper'. Een basiswetenschapper heeft begrip van zowel de kracht als beperkingen van de moderne wetenschap. Een basiswetenschapper heeft een wetenschappelijk denkvermogen, een wetenschappelijke attitude en vaardigheid. Maar wat is wetenschap eigenlijk? Wat houdt het in om wetenschappelijk te denken en te doen? Dit zijn enkele van de kernvragen waarop je concrete antwoorden kunt formuleren na afronding van deze cursus.

De cursus bestaat uit drie thema's: wetenschapsfilosofie, wetenschappelijke methoden en metawetenschap. Met behulp van bekende werken in de wetenschapsfilosofie, van onder anderen Karl Popper, Thomas Kuhn en Imre Lakatos, gaat het eerste thema nader in op de vraag wat wetenschap is. Eerst gaan we in op enkele ontwikkelingen voor en tijdens de zogenaamde wetenschappelijke revolutie.

Het tweede thema behandelt belangrijke methoden in de wetenschap (bijvoorbeeld het experiment) om hypothesen en theorie te beoordelen. Daarnaast gaan we dieper in op een belangrijke bron van wetenschappelijke verklaringen: correlaties en causaliteit, en op de vraag hoe die twee zijn te onderscheiden. Wetenschap is ook mensenwerk en wordt bedreven door mensen die met elkaar verbonden zijn in groepen en instituties, waar waarden en normen bestaan over hoe wetenschap te bedrijven.

De studietaken in het derde thema gaan in op aspecten waar dat mis kan gaan, zoals redeneerfouten bij de interpretatie van onderzoek. Daarnaast gaan we in op hoe problemen die zich soms voordoen tijdens het onderzoeksproces geleid hebben tot enkele (recente) veranderingen in de manier waarop wetenschap bedreven wordt.

Voorkennis

Passieve kennis van de Engelse taal is gewenst. In het cursusmateriaal zijn Engelstalige artikelen opgenomen. Je hebt bij voorkeur de cursus Inleiding in de psychologie (PB0014) afgerond.

Start

Deze cursus start op 1 september 2024 en 10 februari 2025.

Tentamen

Digitaal individueel tentamen (DIT)

ou.nl/studieaanbod/PB2802

Literatuurstudie



Bachelor
Psychologie
*Variabel
startmoment*

PBO712

Voor het opzetten van een wetenschappelijk onderzoek is het nodig zicht te krijgen op de stand van zaken in de wetenschappelijke literatuur. Een literatuurstudie kan richting geven aan de onderzoeksvraag, een beeld geven van de relevantie van een onderzoeksvraag, weergeven vanuit welke theoretische invalshoeken tot nu toe naar het probleem is gekeken en met welk resultaat, en uiteindelijk leiden tot nieuwe onderzoeksvragen. Daarnaast kan literatuuronderzoek ook een onderzoeksmethode op zichzelf zijn. Door recente literatuur te bestuderen krijgen sociale wetenschappers een goed beeld van alles wat al bekend is over een bepaald onderwerp, zodat toekomstige onderzoeksvragen en beleid hierop afgestemd kunnen worden. Tijdens je studie zul je verschillende keren een literatuurstudie moeten verrichten.

In deze cursus leer je hoe je een dergelijk literatuuronderzoek opzet, uitvoert en rapporteert. De nadruk ligt op het opstellen van een probleemstelling en een zoekplan voor literatuuronderzoek, de uitvoering van een literatuurzoektocht, selectie van de gevonden bronnen op bruikbaarheid en relevantie, rapportage van (de resultaten van) het zoekproces in een zoektochtbeschrijving, de interpretatie, kritische beoordeling en integratie van de informatie uit de als relevant bestempelde bronnen en het schrijven van een inleiding van een onderzoeksverslag op basis van deze literatuur.

Voorkennis

Vanwege het gebruik van een Engelstalig tekstboek is passieve kennis van de Engelse taal gewenst.

Ingangseisen

Je hebt in de bacheloropleiding Psychologie ten minste 25 studiepunten afgerond en je hebt de cursus Onderzoekspracticum inleiding onderzoek (PBO212) afgerond of hebt een lopende inschrijving. Studenten in de bachelor of premaster van Onderwijswetenschappen moeten bovenstaande cursus of de cursus Methoden van onderzoek (OB0302) hebben afgerond of een lopende inschrijving hebben.

Start

Deze cursus heeft geen vaste startdatum. Je kunt je voor deze cursus op elk gewenst moment aanmelden, mits je aan de ingangseisen voldoet.

Tentamen

Opdracht

ou.nl/studieaanbod/PBO712

Onderzoekspracticum experimenteel onderzoek



Bachelor
Psychologie

*Start twee keer per jaar
in kwartiel 1 en 3*

PBO422

In dit onderzoekspracticum wordt ingegaan op een onderzoeksmethode die bij uitstek geschikt is om een oorzakelijke of causale relatie te onderzoeken: het experiment. In een experiment kan de onderzoeker één groep proefpersonen een stimulus aanbieden, bijvoorbeeld een voorlichtingsfilm over de nadelige gevolgen van roken op de gezondheid, en een andere, in uitgangssituatie vergelijkbare groep proefpersonen die stimulus niet aanbieden. Beide groepen worden zowel vóór als ná de vertoning van de voorlichtingsfilm naar hun rookgedrag gevraagd. Door de uitkomsten in beide groepen met elkaar te vergelijken, kan de onderzoeker nagaan of er verschillen zijn in rookgedrag tussen de experimentele groep en de controlegroep als gevolg van de filmstimulus. In het practicum ligt de nadruk op causale relaties en interacties, en de belangrijkste statistische analyses die bij de meeste gebruikte experimentele proefontwerpen passen. Ook ligt de nadruk op het zelf analyseren van gegevens die reeds verzameld zijn door middel van verschillende psychologische experimenten.

Bij experimenteel onderzoek gaat het om een door de onderzoeker gecreëerde situatie, die een min of meer kunstmatig karakter heeft. Daarin heeft de onderzoeker controle over wie er deelnemen aan het experiment, wat er precies gebeurt tijdens het experiment en onder welke omstandigheden dat gebeurt. De onderzoeker manipuleert de onafhankelijke variabele, ook wel de experimentele of oorzaakvariabele genoemd, door een bepaalde categorie mensen bloot te stellen aan een experimentele stimulus of experimentele ingreep, en een andere categorie mensen daar niet aan bloot te stellen. Door deze manipulatie kan de onderzoeker nagaan of, en zo ja in welke mate de onafhankelijke variabele, het al dan niet aanbieden van de experimentele stimulus, het beoogde effect heeft op de afhankelijke variabele ofwel het gedrag of houdingen van de deelnemers. De categorie mensen aan wie de experimentele stimulus wordt aangeboden, wordt de experimentele groep genoemd; zij bevinden zich in de experimentele conditie(s). De categorie mensen die niets krijgt aangeboden vormt de controlegroep.

Er zijn zeer veel verschijningsvormen van het experiment. In de cursus wordt ingegaan op de ethische aspecten rondom experimenteel onderzoek, behandeld wat de sterke en zwakke punten van diverse veelgebruikte experimentele opzetten zijn, hoe onderzoeksgroepen zodanig kunnen worden samengesteld dat ze in uitgangssituatie als gelijkwaardig aan elkaar mogen worden beschouwd, en hoe de gegevens geanalyseerd kunnen worden, bijvoorbeeld met het statistisch pakket SPSS. De verworven kennis en vaardigheden pas je toe op verschillende psychologische experimenten. Jouw kennis met betrekking tot psychologisch experimenteel onderzoek wordt getoetst middels een meerkeuzetentamen. Tevens maak je kennis met de wetenschappelijke verslaglegging. Je schrijft een deel van een wetenschappelijk artikel. Deze opdracht maakt eveneens deel uit van het tentamen

Voorkennis

Vanwege het gebruik van een Engelstalig tekstboek is passieve kennis van de Engelse taal gewenst.

Ingangseisen

Je hebt de cursus Onderzoekspracticum inleiding onderzoek (PB0212) afgerond of je hebt een lopende inschrijving in een eerder kwartiel.

Start

Deze cursus start op 1 september 2024 en op 10 februari 2025.

Tentamen

Digitaal individueel tentamen (DIT) en een opdracht (verslag en afronding serious game)

ou.nl/studieaanbod/PB0422

Geschiedenis van de psychologie



**Bachelor
Psychologie**

*Start twee keer per jaar
in kwartiel 2 en 4*

PB1012

Waarom een cursus Geschiedenis van de psychologie? Is het niet zo dat de psychologische kennis van vroeger inmiddels is achterhaald? Dat is maar ten dele waar. Veel van de vraagstukken die 150 jaar geleden de pioniers van de psychologie in beweging brachten, zijn ook nu nog actueel.

Historische kennis van een vakgebied verschaft inzicht in de betekenis van begrippen, stromingen en theorieën. Het voorkomt dat men oude ideeën en bevindingen al te gemakkelijk voor nieuw aanziet, en het relateert de huidige staat van onze kennis. Immers, als onze kennis van twintig jaar geleden nu alweer achterhaald is, wat zegt dat dan over de houdbaarheid van onze kennis nu? Wie op de hoogte is van de geschiedenis van het vakgebied, leert de huidige psychologische kennis dus beter op haar waarde schatten.

De cursus is verdeeld in drie delen.

Het eerste deel begint met een verkenning van de wortels van de psychologie in de antieke Griekse en Arabische cultuur, om vervolgens te kijken naar enkele voorlopers in de West-Europese filosofie en geneeskunde.

In het tweede deel van de cursus onderzoeken we het verhaal van de grote pioniers van de psychologie. Deze legden de basis voor de psychologie als moderne wetenschap. We kijken naar de Duitse psychofysiologie en het werk van Wilhelm Wundt, de evolutietheorie van Charles Darwin en de toepassing daarvan door Francis Galton, en tot slot het ontstaan van de Amerikaanse psychologie in het werk van William James.

In het derde deel van de cursus bekijken we hoe de moderne psychologie zich heeft gevormd. Enerzijds zien we de opkomst van het behaviorisme met het werk van Watson en B.F. Skinner. Anderzijds kijken we naar het werk van Freud wiens psychoanalyse een vreemde eend in de bijt is. Hij is zonder twijfel een van de grote pioniers van de psychologie. Tot slot kijken we hoe uit de tegenstelling tussen het behaviorisme en de psychoanalyse de cognitieve revolutie ontstaat en ruimte maakt voor het ontstaan van de psychologie zoals we die nu kennen.

Voorkennis

Vanwege het gebruik van een Engelstalig tekstboek is passieve kennis van de Engelse taal gewenst.

Start

Deze cursus start op 18 november 2024 en op 28 april 2025.

Tentamen

Digitaal individueel tentamen (DIT) en een opdracht (online eindpresentatie)

ou.nl/studieaanbod/PB1012

Gespreksvoering



**Bachelor
Psychologie**

*Start twee keer per jaar
in kwartiel 1 en 3*

PBO922

In deze cursus leer je jouw vaardigheden om effectief te communiceren in diverse gespreksituaties te verhogen. Je oefent met het inzetten van specifieke vaardigheden met als doel het gesprek te beïnvloeden en jouw gespreksdoelen te behalen. Voor psychologen is het gesprek een van de belangrijkste instrumenten. Het is dus van belang dat aanstaande psychologen dit instrument optimaal leren hanteren. De cursus Gespreksvoering beoogt je de belangrijkste gesprekstechnieken voor effectieve en professionele gespreksvoering bij te brengen. In de vervolgcursus ‘Psychologische gespreksvoering’ bouw je hier op voort en leer je de gesprekstechnieken in te zetten voor het begeleiden van cliënten bij psychologische veranderingen.

‘Met die vent valt niet te praten!’, ‘Ach, uit dat mens is toch geen zinnig woord te krijgen.’ Zeg of denk je dat ook wel eens over mensen in je omgeving? Personen met wie je, of je het wilt of niet, wel moet praten? Collega’s bijvoorbeeld, of opdrachtgevers, of ondergeschikten? Dan ken je waarschijnlijk ook het gevoel van diepe frustratie wanneer zo’n gesprek niet loopt. Mogelijk heb je ervaring met ernstige gevolgen van slechte communicatie: verkeerd begrepen opdrachten, langs elkaar heen werken, ruzie en uiteindelijk een verziekte werksfeer. Er is bijna geen beroep te bedenken waarin het voeren van gesprekken geen essentiële rol speelt. Sterker nog, de kwaliteit van je werk hangt in belangrijke mate af van de wijze waarop je gesprekken voert. Vandaar deze uitermate toepassingsgerichte cursus, waarmee je de kwaliteit van de door jou gevoerde gesprekken aanmerkelijk kunt verhogen.

De cursus Gespreksvoering is bijzonder van opzet. Omdat vaardigheid in het voeren van gesprekken niet te leren is uit boeken, bestaat de cursus naast een tekstboek uit een practicum dat deels online en deels in face-to-face bijeenkomsten wordt uitgevoerd. Per studiejaar worden hiervoor in kwartiel 1 en 3 in verschillende studiecentra practicumgroepen georganiseerd. Tijdens de acht verplichte face-to-face practicumbijeenkomsten oefen je verschillende gespreksvaardigheden en gespreksmodellen met

je medestudenten. De cursus kent een opbouw van eenvoudig naar complex. In de cursus begin je met gesprekstechnieken zoals luisteren, vragen stellen, gevoel reflecteren, samenvatten, kritiek geven en kritiek ontvangen. Vervolgens leer je deze vaardigheden toe te passen in verschillende gespreksituaties zoals het intakegesprek, het slechtnieuwsgesprek, het motiverend gesprek en het functioneringsgesprek. Het practicum doorloopt een periode van tien weken, waarin de studielast zo evenredig mogelijk is verdeeld. In het practicum oefen je samen met medestudenten de verschillende gesprekstechnieken en gespreksmodellen. Er is één plenaire face-to-face startbijeenkomst van 6 uur in een studiecentrum. Daarnaast zijn er drie plenaire face-to-face practicumbijeenkomsten van 3 uur in een studiecentrum. Verder zijn er vier face-to-face bijeenkomsten van 3 uur in subgroepjes. De cursus wordt afgesloten met een eindverslag waarin je de gebruikte gesprekstechnieken analyseert en reflecteert op het door jou gevoerde gesprek.

Ingangseisen

Je hebt de cursus Inleiding in de psychologie (PB0014) afgerond en 30 overige studiepunten uit de propedeuse Psychologie behaald.

Daarnaast is een goede actieve beheersing van de Nederlandse taal vereist.

Accreditatie

Deze cursus maakt deel uit van het cursuspakket van de Open Universiteit voor het behalen van de Basisaantekening Psychodiagnostiek van het Nederlands Instituut van Psychologen (NIP).

Start

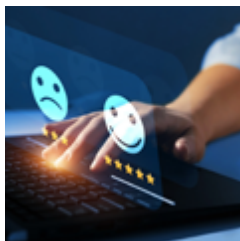
Deze cursus start op 1 september 2024 en op 10 februari 2025.

Tentamen

Verplichte practicumbijeenkomsten en een opdracht

ou.nl/studieaanbod/PB0922

Psychometrie en besliskunde



**Bachelor
Psychologie**

*Start twee keer per jaar
in kwartiel 2 en 4*

PB1512

Het grootste deel van de cursus gaat over psychometrie, en daarin leer je hoe de kwaliteit van psychologische tests wordt beoordeeld. Uitgangspunt vormt het beoordelingssysteem van de COTAN (Commissie Testaangelegenheden Nederland). Aan de hand hiervan leer je aan welke eisen een goede test moet voldoen, waaronder verscheidene vormen van validiteit en betrouwbaarheid, en wat het betekent voor de gebruiksmogelijkheden als een test niet voldoet aan sommige eisen. Een fundamenteel uitgangspunt van de COTAN is dat een test pas goed is als uit empirisch onderzoek blijkt dat hij goed is. Je zult in de cursus daarom vaak data van een psychologische test moeten analyseren om hierover een oordeel te vormen. We behandelen ook onderzoeksmethoden die voor dit doel zijn gemaakt. Dat zijn factoranalyse, betrouwbaarheidsanalyse, klassieke testtheorie en item response theorie. Factoranalyse ligt ten grondslag aan de CHC-theorie van intelligentie en aan de 'Big Five'-theorie van persoonlijkheid, en hoe dat precies zit gaan we ook uitzoeken. Ten slotte kijken we bij het onderdeel besliskunde hoe psychologen testcores kunnen gebruiken om betere beslissingen te nemen bij individuele cliënten.

Voorkennis

Het wordt aanbevolen vooraf het Onderzoekspracticum experimenteel onderzoek (PB0422) en Inleiding in de wetenschappelijke methode (PB 2802) te hebben gevolgd.

Ingangseis

Je hebt de cursus Onderzoekspracticum inleiding onderzoek (PB0212) afgerond of hebt een lopende inschrijving. Studenten in de bachelor of premaster van Onderwijswetenschappen moeten bovenstaande cursus of de cursus Methoden van onderzoek (OB0302) hebben afgerond of een lopende inschrijving hebben.

Accreditatie

Deze cursus maakt deel uit van het cursuspakket van de Open Universiteit voor het behalen van de Basisaantekening Psychodiagnostiek van het Nederlands Instituut van Psychologen (NIP).

Start

Deze cursus start op 18 november 2024 en op 28 april 2025.

Tentamen

Digitaal individueel tentamen (DIT)

ou.nl/studieaanbod/PB1512

Biologische grondslagen: neuropsychologie en psychofarmacologie



Bachelor
Psychologie
*Variabel
startmoment*

PB1222

Hoe ziet de wereld van de neuropsycholoog eruit? Hoe onthouden we informatie? Hoe worden aandachtsstoornissen gediagnosticeerd? Hoe komt het dat een hersenbloeding kan leiden tot forse geheugenproblemen of chaotisch gedrag? Hoe kunnen medicatie of drugs ons gedrag beïnvloeden? Dit zijn enkele vragen die centraal staan binnen de neuropsychologie en psychofarmacologie. Neuropsychologie bestudeert de relatie tussen hersenen en gedrag. Deze relatie wordt bestudeerd bij zowel gezonde personen als patiëntenpopulaties (bijv. patiënten met dementie, epilepsie, een CVA, Parkinson, ADHD en autisme). Psychofarmacologie is nauw verwant aan neuropsychologie. Psychofarmacologie houdt zich bezig met het onderzoeken van de werking van geneesmiddelen en stoffen die kunnen worden gebruikt ter behandeling van neuropsychologische en psychiatrische ziektebeelden. Psychofarmaca kunnen invloed hebben op ons gedrag, onze stemming, cognitie en ons psychisch welzijn.

De laatste decennia is de kennis over de relatie tussen hersenen en gedrag enorm toegenomen. Dat heeft gevolgen voor de wijze waarop psychologen aankijken tegen menselijk gedrag en het ontstaan van psychopathologie. Neuropsychologen bestuderen in het bijzonder de relaties tussen aan de ene kant specifieke hersenstructuren en -processen, neurotransmitters en hormonen en aan de andere kant cognitieve processen, emoties en gedrag. Ook proberen ze een steeds beter inzicht te krijgen in de problemen die ontstaan na een hersenbeschadiging.

De focus van de klinische neuropsychologie ligt op bestudering van cognitieve functies en gedrag, zowel in 'intacte' als verstoorde vorm. Deze inzichten dragen bij aan een betere diagnostiek, behandeling en begeleiding van mensen met functiestoornissen. Neuropsychologie is een multidisciplinaire wetenschap geworden waarin kennis over psychologische fenomenen wordt geïntegreerd met kennis over biologische en medische factoren.

De cursus begint met een algemene inleiding in het werkveld van de neuropsychologie en psychofarmacologie. Hierbij wordt ook aandacht besteed aan de anatomie van het menselijk brein en de beeldvorming hiervan (waaronder CT, MRI en PET). Vervolgens komt de psychofarmacologie aan bod. Hierbij wordt stilgestaan bij basistermen en basisprincipes uit dit vakgebied, belangrijke kenmerken van neurotransmissie en het principe van afhankelijkheid. Daarna wordt ingegaan op verschillende cognitieve functiedomeinen, waaronder waarnemen, taal, geheugen, aandacht en intelligentie. Ten slotte komen verschillende neuropsychologische ziektebeelden aan bod waarvoor de neuropsycholoog een belangrijke rol is weggelegd, zoals dementie, epilepsie, bloedingen in het brein, Parkinson, ADHD en autisme. Hierbij komt ook de psychofarmacologie, toegepast op de besproken beelden, aan bod.

Voorkennis

We raden dringend aan om eerst de cursus Inleiding in de psychologie (PB0014) te volgen. Het is ook wenselijk om de cursus Biologische grondslagen: cognitie (PB0612) te hebben gevolgd.

Accreditatie

Deze cursus maakt deel uit van het cursuspakket van de Open Universiteit voor het behalen van de Basisaantekening Psychodiagnostiek van het Nederlands Instituut van Psychologen (NIP).

Start

Deze cursus heeft geen vaste startdatum. Je kunt je voor deze cursus op elk gewenst moment aanmelden.

Tentamen

Digitaal individueel tentamen (DIT)

ou.nl/studieaanbod/PB1222

Biologische grondslagen: cognitie



Bachelor
Psychologie
*Variabel
startmoment*

PBO612

Deze cursus vormt een verdieping in de biologische psychologie, met name als het gaat om de anatomie van onze hersenen en de wijze waarop het functioneren van de hersenen wordt gemeten en gemonitord.

Deze cursus bestaat uit twee thema's. In thema 1 kom je in aanraking met de anatomie, ontwikkeling en beeldvorming van het brein. In thema 2 krijg je inzicht in de hersenprocessen die ten grondslag liggen aan horen, aandacht, beweging, geheugen, executieve functies en emoties. Ook leer je op welke manier hier onderzoek naar wordt gedaan.

Hoe weten we wat er plaatsvindt in onze hersenen? Waarom kunnen we ons wel herinneren wie we jaren geleden zijn tegengekomen, maar vergeten we soms meteen na een tentamen die ene naam van die theorie? Hoe kan het dat we tijdens een feest in gesprek kunnen zijn met iemand en toch ook een interessant gesprek ernaast kunnen volgen? Welke experimenten worden gedaan om hier meer informatie over te vergaren? Binnen deze cursus kom je in aanraking met functies die ten grondslag liggen aan onze waarneming, beweging, aandacht, geheugen, executieve functies en emoties. Niet alleen vanuit de cognitieve psychologie, maar ook vanuit de biologische psychologie, met name door hersenonderzoek, zijn wetenschappers de laatste jaren enorm veel te weten gekomen. Vanuit al deze onderzoeksgebieden verschaft de cursus je kennis en inzichten over onze cognitieve functies.

Voorkennis

Vanwege het gebruik van een Engelstalig tekstboek is passieve kennis van de Engelse taal gewenst.

Start

Deze cursus heeft geen vaste startdatum. Je kunt je voor deze cursus op elk gewenst moment aanmelden.

Tentamen

Digitaal individueel tentamen (DIT)

ou.nl/studieaanbod/PBO612

Biologische grondslagen: evolutionaire psychologie



**Bachelor
Psychologie**

*Start twee keer per jaar
in kwartiel 1 en 3*

PB1412

Wat betekent Darwins evolutietheorie voor ons begrip van psyche en gedrag? Die vraag staat centraal in deze cursus. Je bestudeert niet zozeer een specifiek kennisdomein van de psychologie, maar leert vooral vanuit overkoepelend evolutionair perspectief naar menselijk gedrag te kijken. Het uitgangspunt daarbij is dat de mens, net als elke andere soort, een product is van de evolutie en vanuit zijn evolutionaire achtergrond begrepen kan worden.

Evolutionaire psychologie is een relatief jong vakgebied dat een alternatief en soms verrassend perspectief biedt op psychologische theorieën en onderzoeksresultaten. Het voornaamste doel van de cursus is dat je dit perspectief leert begrijpen en toepassen. De cursus is daartoe inhoudelijk breed opgezet, zodat je niet alleen de basisprincipes van de evolutietheorie leert hanteren, maar ook uiteenlopende voorbeelden krijgt van de toepassing van deze principes binnen de psychologie.

De cursus is onderverdeeld in een aantal thema's die samen een introductie vormen op de psychologie vanuit evolutionair oogpunt. In het eerste thema kijken we naar de inhoud van de evolutietheorie, haar historische herkomst en de logica van haar redeneringen. Om de kracht van de evolutietheorie duidelijk te krijgen, zal er ook naar enkele basisprincipes van de genetica gekeken worden. Je springt vervolgens in het diepe, om te ontdekken hoe de evolutietheorie op allerlei moderne thema's en domeinen van de psychologie toepasbaar is. De cursus gaat bijvoorbeeld in op cognitieve en sociale ontwikkeling, de werking van cognitie en emotie, de rol van verwantschap, het ontstaan van samenlevingsvormen, en evolutionaire verklaringen voor sociaal gedrag en altruïsme. Ook wordt onderzocht in hoeverre de evolutietheorie een rol kan spelen bij het verklaren van typisch menselijke fenomenen zoals cultuur. Niet alleen wordt gekeken naar de betekenis van de oorspronkelijke evolutietheorie, maar ook naar belangrijke ontwikkelingen en controverses die zich sinds de tijd van Darwin in het vakgebied hebben voorgedaan.

Voorkennis

Vanwege het gebruik van een Engelstalig tekstboek is passieve kennis van de Engelse taal gewenst.

Start

Deze cursus start op 1 september 2024 en op 10 februari 2025.

Tentamen

Digitaal individueel tentamen (DIT) en een bijzondere verplichting die bestaat uit het inleveren van een uitwerking (argumentatieopdracht) en de verplichte aanwezigheid bij een debatbijeenkomst

ou.nl/studieaanbod/PB1412

Onderzoekspracticum cross-sectioneel onderzoek



Bachelor
Psychologie

*Start twee keer per jaar
in kwartiel 2 en 4*

PBO822

Deze cursus is een inleiding in multivariate analyses. Deze cursus bouwt voort op de univariate en bivariate analyses uit de cursus Onderzoekspracticum inleiding onderzoek (PB0212) en op interviews en cognitieve interviews uit de cursus Onderzoekspracticum kwalitatief onderzoek (PB1612).

De cursus start met een korte reflectie op constructen en items aan de hand van de cognitieve interviews waarmee Onderzoekspracticum kwalitatief onderzoek wordt afgesloten. Vervolgens wordt dit concept van cognitieve validiteit doorgetrokken naar constructvaliditeit, wordt als herhaling de factoranalyse kort besproken als middel om patronen in sets van items te analyseren. Daarna staan we stil bij betrouwbaarheidsanalyse en hoe verdelingsvormen van items kunnen worden beoordeeld in het kader van de verdelingsvorm die elk item moet hebben volgens de theorie. Ook gaan we in op de implicatie van verdelingsvormen voor correlatieanalyse, en worden de test-retestbetrouwbaarheid en verschillende interne consistentiecoëfficiënten behandeld. Ook behandelen we hoe je beslissingen kunt nemen om items te selecteren voor een meetinstrument op basis van de theorie en aan de hand van de verbanden tussen items onderling en tussen items en de uitkomsten van meetinstrumenten van andere constructen, en op basis van de uitkomsten van factoranalyses. Hierbij is er aandacht voor de berekening van het aantal benodigde deelnemers. Tot slot leggen we uit hoe regressieanalyse uitgebreid kan worden naar meerdere voorspellers (dat is, multi-pele regressie), welke voorwaarden er zijn bij multiple regressie, en hoe berekend kan worden hoeveel deelnemers er nodig zijn.

Deze stof wordt besproken aan de hand van diverse casussen uit toegepast onderzoek. Hierdoor leer je kritisch denken over psychologische constructen en meetinstrumenten voor die constructen, en verifiëren, en leer je multivariate analyses uitvoeren. Deze verworven competenties demonstreer je in het eindverslag, waarin je een aantal analyses uitvoert en hierover rapporteert.

Voorkennis

Passieve kennis van de Engelse taal is gewenst. In het cursusmateriaal zijn Engelstalige artikelen opgenomen.

Ingangseisen

Je hebt de cursus PB0712 Literatuurstudie en PB0422 Onderzoekspracticum experimenteel onderzoek afgerond, of je hebt een lopende inschrijving voor PB0422 in een eerder kwartiel.

Accreditatie

Deze cursus maakt deel uit van het cursuspakket van de Open Universiteit voor het behalen van de Basisaantekening Psychodiagnostiek van het Nederlands Instituut van Psychologen (NIP).

Start

Deze cursus start op 18 november 2024 en op 28 april 2025.

Tentamen

Digitaal individueel tentamen (DIT) met meerkeuzevragen en een opdracht

ou.nl/studieaanbod/PB0822

Psychologische gespreksvoering



**Bachelor
Psychologie**

*Start twee keer per jaar
in kwartiel 2 en 4*

PB1122

In de rol van vriend, vriendin, partner, ouder, kind, collega, of in andere rollen in de werksituatie heb je waarschijnlijk al anderen geholpen, door een luisterend oor te bieden, raad te geven, steun te geven. Hierbij heb je waarschijnlijk ook gemerkt dat hulp bieden niet gemakkelijk is: in de ingewikkelde context van de persoonlijke relatie is het zoeken naar de juiste toon, de juiste adviezen, de juiste balans tussen geven en nemen. Je hebt waarschijnlijk ook gemerkt dat je slecht in staat bent het probleem van de ander op te lossen. Je weldoordachte adviezen worden zelden opgevolgd.

In deze cursus maak je kennis met de vaardigheden die verder reiken dan wat je als vriend/vriendin/collega gewend bent te gebruiken. Dat doen we in de eerste plaats door in te gaan op je rol als psychologisch hulpverlener: waarin verschilt de psychologische hulpverlening van andere vormen van hulpverlening? Wat is een professionele houding en hoe draagt die bij aan een succesvolle hulpverlening?

In de tweede plaats leer je in deze cursus de vaardigheden aan die je als professionele psychologische hulpverlener kunt inzetten. Binnen de context van een hulpverleningsgesprek leer je om de basis te leggen van een therapeutische werkrelatie, door het hanteren van gespreksdoelen en het gebruik van luistervaardigheden. Je leert het gesprek zodanig vorm te geven dat je je cliënt helpt de eigen problematiek te onderzoeken zodat deze zelf tot nieuwe inzichten komt. Je leert de problematiek te duiden aan de hand van psychologische theorieën en gebruikt deze om je eigen referentiekader vorm te geven.

De cursus Psychologische gespreksvoering combineert afstandsonderwijs met de intensieve leerervaring van het practicum. De theorie lees je in een tekstboek, waarbij je met opdrachten en aanvullende tekst in de online leeromgeving wordt geholpen de relevante concepten te begrijpen. Je oefent zelfstandig nieuwe gespreksvaardigheden met een interactieve online tool, iSpot, waarin je de webcam gebruikt om levensecht te reageren op videofragmenten. In een periode van 10 weken volg je samen met medestudenten het practicum op een studiecentrum, waarbij plenaire bijeenkomsten met je docent worden afgewisseld met bijeenkomsten in drietallen.

In goed voorbereide rollenspelen voer je met je medestudenten gesprekken, waarbij je zowel in de rol van cliënt als in de rol van psycholoog ervaart hoe het toepassen van luistervaardigheden en het gebruik van nuancerende gespreksvaardigheden je cliënt helpt om tot nieuwe inzichten te komen. In reflectieverslagen kijk je terug op de gesprekken die je hebt gevoerd, waarbij je van je docent persoonlijke feedback krijgt om aan je eigen leerdoelen verder te werken.

Ingangseisen

Je moet de propedeuse Psychologie hebben afgerond. Daarnaast moet je in de postpropedeuse ten minste 50 studiepunten hebben behaald én de cursus Gespreksvoering hebben afgerond. Een goede actieve beheersing van de Nederlandse taal is vereist. Als je bent vrijgesteld voor de cursus Gespreksvoering maar moeite hebt met gespreksvaardigheden, adviseren we je die cursus voorafgaand aan de cursus Psychologische gespreksvoering te doen. Je kunt je gespreksvaardigheden ook opfrissen met de opfriscursus Gesprekstechnieken, waartoe alle studenten toegang hebben in de online leeromgeving.

Accreditatie

Deze cursus maakt deel uit van het cursuspakket van de Open Universiteit voor het behalen van de Basisaantekening Psychodiagnostiek van het Nederlands Instituut van Psychologen (NIP).

Start

Deze cursus start op 18 november 2024 en op 28 april 2025.

Tentamen

Verplichte practicumbijeenkomsten en een opdracht

ou.nl/studieaanbod/PB1122

Onderzoekspracticum longitudinaal onderzoek



**Bachelor
Psychologie**
*Start twee keer per jaar
in kwartiel 1 en 3*

PB1722

In deze cursus worden drie vormen van psychologische modellen behandeld: moderatiemodellen, mediatiemodellen en multilevelmodellen. Met een moderatiemodel worden de conditionele relaties tussen twee variabelen bestudeerd. Met mediatiemodellen wordt het causale mechanisme tussen twee variabelen bestudeerd. Oftewel: welke andere variabele medieert de relatie tussen de afhankelijke en de onafhankelijke variabelen?

In tegenstelling tot de vorige twee typen modellen zijn multilevelmodellen niet gemaakt om een speciale relatie tussen begrippen te onderzoeken. Multilevelmodellen zijn ontworpen om met een hiërarchische structuur binnen datasets om te gaan. Een multilevelmodel houdt daarom niet alleen rekening met het algemene verband dat tussen twee variabelen te vinden is, maar ook met de groepen waarbinnen de individuen geclusterd zijn.

De cursus bouwt voort op de kennis uit de voorafgaande practica. Moderatie-, mediatie- en multilevelanalyse zijn onderwerpen die veelvuldig gebruikt worden in de praktijk, zoals bij de bachelortheses en scripties. In de cursus wordt de theorie achter deze technieken behandeld en wordt geleerd de analyses zelfstandig uit te voeren. Nadruk in de cursus ligt op de praktische toepasbaarheid van deze technieken.

Je moet na afloop van de cursus in staat zijn zelfstandig een analyse uit te voeren en de resultaten te kunnen interpreteren. Daarnaast ben je in staat om wetenschappelijke artikelen waarin deze technieken worden gebruikt te begrijpen. De cursus wordt afgesloten met een presentatie voor twee docenten.

Voorkennis

Vanwege het gebruik van een Engelstalig tekstboek is passieve kennis van de Engelse taal gewenst.

Ingangseisen

Je hebt de cursus Onderzoekspracticum cross-sectioneel onderzoek (PB0812) afgerond of je hebt een lopende inschrijving in een eerder kwartiel.

Start

Deze cursus wordt in de oudere versie (PB1712) nog aangeboden in kwartiel 1 met start op 1 september 2024. De gereviseerde cursus (PB1722) start op 10 februari 2025 (begin kwartiel 3).

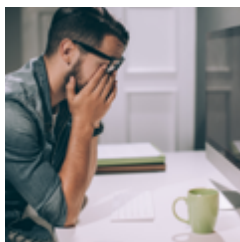
Tentamen

Digitaal individueel tentamen (DIT) en mondeling tentamen

ou.nl/studieaanbod/PB1712

ou.nl/studieaanbod/PB1722

Psychologie van arbeid en gezondheid



Bachelor
Psychologie
*Variabel
startmoment*

PBO214

De psychologie van arbeid en gezondheid houdt zich bezig met het bestuderen en bevorderen van welzijn en gezondheid op het werk. Wil je weten wat oorzaken van werkstress zijn en hoe werkstress kan worden voorkomen en aangepakt? Ben je benieuwd hoe gezondheidsproblemen van werknemers voorkomen kunnen worden, of hoe werknemers weer gezond aan de slag kunnen? Deze cursus behandelt zulke vragen vanuit psychologische theorieën en onderzoek. Hierbij is aandacht voor het toepassen van de theorie in de arbeidspraktijk. Onderwerpen die in deze cursus aan de orde komen, zijn onder meer werkstress, duurzame inzetbaarheid, burn-out, arbeidsre-integratie, diversiteit en positieve interventies om welbevinden op het werk te verhogen.

Waarom heeft de één meer last van werkstress dan de ander? Wanneer is er sprake van burn-out en wat zijn risicofactoren? Hoe kunnen we gezondheid en welbevinden van individuele werknemers meten? En wat kunnen we doen om gezondheidsproblemen van werknemers te voorkomen, ze vitaal en duurzaam inzetbaar te houden of om ze weer gezond aan het werk te krijgen? Op dit soort vragen wordt antwoord gezocht in deze cursus.

Psychologie van arbeid en gezondheid bestudeert het welzijn en de gezondheid op het werk, bestrijkt het hele veld van interventies en richt zich zowel op het individu als op de organisatie. Er is aandacht voor primaire en secundaire preventie, maar ook voor behandeling, re-integratie, duurzame inzetbaarheid en groei.

Na een algemene inleiding op het vakgebied wordt dieper ingegaan op gezondheidsindicatoren, (emotionele) arbeidsbelasting, stress en gezondheid op het werk. Vervolgens wordt aandacht besteed aan werkverslaving, burn-out, arbeidsre-integratie en interventies vanuit Positieve Gezondheid. Ook wordt ingegaan op de vraag hoe de gezondheid op de werkplek bevorderd kan worden. Ten slotte komen thema's als diversiteit aan de orde, evenals technologie en baanonzekerheid. Je leert aan de hand van praktijkvoorbeelden de kennis toe te passen.

Voorkennis

Passieve kennis van de Engelse taal is gewenst. In het cursusmateriaal zijn Engelstalige artikelen opgenomen.

Start

Deze cursus heeft geen vaste startdatum. Je kunt je voor deze cursus op elk gewenst moment aanmelden.

Tentamen

Digitaal individueel tentamen (DIT), bestaande uit twee deeltentamens

ou.nl/studieaanbod/PBO214

Psychologie van leiderschap en organisatie



Bachelor
Psychologie
*Variabel
startmoment*

PB2312

Organisaties bestaan in essentie uit een samenwerkingsverband van mensen. Soms verloopt die samenwerking vlot, maar regelmatig ook niet. In de organisatiepsychologie wordt precies dit 'samenspel' van organisatieleden onderzocht. Leiderschap speelt hierin een belangrijke rol. Een leidinggevende wil immers die samenwerking tussen mensen in goede banen leiden. In deze cursus bestuderen we daarom belangrijke organisatiepsychologische thema's, zoals organisatiecultuur, organisatieverandering en groepsprocessen, vanuit een leiderschapsfocus. Hoe zitten organisaties in elkaar? Wat is de rol van macht en politiek? Hoe kan je teams aansturen? Over welke kwaliteiten beschikt een effectieve leidinggevende? Waarom zijn mensen geneigd zich tegen verandering te verzetten? Dit zijn enkele voorbeelden van vragen die aan bod komen.

Vijf thema's worden in deze cursus behandeld. We vertrekken in het eerste thema vanuit de organisatiecontext en bestuderen daarbinnen de rol van organisatiestructuur, organisatiecultuur, macht en politiek. In het tweede thema zoomen we in op de rol van de leidinggevende en bekijken we leiderschapsgedrag, -kenmerken en adaptief leiderschap. Het derde thema focust op het aansturen van individuen en groepen. We bestuderen groepsprocessen, teameffectiviteit en leiderschapsrelaties. Het vierde thema richt zich op enkele actuele leiderschapsstijlen vanuit een focus op leidinggeven in dynamische werkcontexten (namelijk participatief, charismatisch, transformatieel en ethisch leiderschap). Het vijfde en laatste thema focust op leiding geven aan verandering en vernieuwing. We nemen het proces van verandering en vernieuwing in organisaties onder de loep en onderzoeken hoe leiderschap dit kan faciliteren.

Voorkennis

Vanwege het Engelstalige tekstboek is passieve kennis van de Engelse taal gewenst.

Start

Deze cursus heeft geen vaste startdatum. Je kunt je voor deze cursus op elk gewenst moment aanmelden.

Tentamen

Digitaal individueel tentamen (DIT) met meerkeuzevragen

ou.nl/studieaanbod/PB2312

Proactiviteit op het werk: een psychologisch perspectief



Bachelor
Psychologie
Variabel
startmoment

PB1802

De dynamische werkomgevingen in hedendaagse organisaties stellen werknemers voor vele uitdagingen. Die situeren zich onder meer op het vlak van voortdurende competentieontwikkeling en flexibele omgang met veranderende eisen ten gevolge van technologische en economische ontwikkelingen. Werknemers kunnen zich passief aanpassen of zelf actief invloed op deze veranderingen uitoefenen.

Deze cursus richt zich op proactief gedrag: dat is gedrag gericht op het realiseren van toekomstige veranderingen door zelf initiatief te nemen met een goede balans tussen de organisatiedoelen en de eigen persoonlijke ambities als streefdoel. Steunend op inzichten uit de arbeids- en organisatiepsychologie verkennen we proactief gedrag vanuit verschillende invalshoeken.

Het inleidende cursusdeel gaat in op het concept proactiviteit en bijbehorende psychologische modellen, maar ook op wetenschappelijke inzichten over proactieve persoonlijkheid en daarmee samenhangende persoonlijkheidskenmerken. Vervolgens besteden we aandacht aan verschillende vormen van proactief gedrag. Eerst behandelen we proactief gedrag dat is gericht op de persoon, het realiseren van de persoonlijke belangen en het optimaliseren van de fit tussen de persoon en het werk. Vanuit de person-environment-fit-modellen komen verschillende gedragstypen aan bod, zoals het actief vormgeven van het werk (job crafting), het actief sturing geven aan de eigen loopbaan binnen en/of buiten de organisatie (career self management), en het zoeken naar een nieuwe baan (job search behavior).

Daarna besteden we aandacht aan het proactieve gedrag dat is gericht op het optimaliseren van werkprocessen (proactive work behavior) en het bijdragen aan de strategische koers van de organisatie (proactive strategic behavior). De dynamische omgevingen waarin organisaties opereren, onderstrepen het belang van werknemers die proactief met de organisatie meedenken en zich ondernemend opstellen (wat in de praktijk ook wel persoonlijk ondernemerschap of zelf-leiderschap wordt genoemd). Thema's zijn onder andere ondernemerschap en innovatief gedrag.

Tot slot kijken we naar de verschillende omgevingskenmerken die proactief gedrag bij medewerkers bevorderen of belemmeren. Daarbij is er aandacht voor de rol van de leidinggevende, en kenmerken van het werk (bijvoorbeeld autonomie) en van de organisatie (bijvoorbeeld leerklimate en HRM). Inzichten in deze determinanten bieden een gedegen uitgangspunt bij het ontwikkelen van evidence-based interventies in organisaties gericht op het stimuleren van proactief gedrag bij medewerkers.

Voorkennis

Passieve kennis van de Engelse taal is gewenst. In het cursusmateriaal zijn Engelstalige artikelen opgenomen.

Accreditatie

Deze cursus is geaccrediteerd voor de registers Psycholoog Arbeid en Gezondheid NIP en Arbeid- en organisatiepsycholoog NIP. Er zijn 140 punten toegekend voor de categorie A&O-kennis.

Start

Deze cursus heeft geen vaste startdatum. Je kunt je voor deze cursus op elk gewenst moment aanmelden.

Tentamen

Digitaal groepstentamen (DGT) bestaande uit open vragen

ou.nl/studieaanbod/PB1802

Inleiding in conflicthantering en mediation



Bachelor
Psychologie
Variabel
startmoment

PB2412

Conflicten komen overal voor, op het werk, in familieverband, onder vrienden en op straat. In deze cursus staan het diagnosticeren en hanteren van conflict centraal. In een practicum wordt geoefend met de rol van mediator.

Na afronding van de cursus kun je de volgende onderwerpen beschrijven, toepassen en je inzicht in deze onderwerpen demonstreren:

- de definitie van conflict, waarom het nuttig is om conflict te bestuderen en effectieve conflictvaardigheden te beheersen, hoe een destructief conflict kan worden begrepen evenals constructieve en destructieve gedragingen bij het omgaan met conflict
- opvattingen, metaforen, verhalen (narratieven) en percepties over en van conflict, alsmede de rol van gender en cultuur in conflict
- belangen en doelen van conflictpartijen
- macht in conflict
- conflictstijlen en beperkingen van onderzoek naar conflictstijlen
- verschillende emoties en hun rol/functie in conflict, net als manieren om met emoties in conflict om te gaan
- methoden voor het analyseren van conflict
- interpersoonlijke onderhandeling
- mediation

Hiernaast kun je adequate persoonlijke leerdoelen formuleren over de eigen gespreksvaardigheden (waaronder manieren om met emoties in conflict om te gaan), schriftelijk en kritisch reflecteren op een concrete conflictsituatie en op de eigen gespreksvaardigheden en handelen als mediator aan de hand van de persoonlijke leerdoelen. In een practicum met bijeenkomsten in verschillende studiecetra van de Open Universiteit oefen je ook zelf met de rol van bemiddelaar.

Voorkennis

Vanwege het gebruik van een Engelstalig tekstboek is passieve kennis van de Engelse taal gewenst.

Ingangseisen

Je hebt de cursus Psychologische gespreksvoering afgerond. Studenten met een individueel vrijstellingenpakket hebben ten minste 30 studiepunten afgerond, waaronder de cursus PB0202 Onderzoekspracticum inleiding data-analyse of PB0212 Onderzoekspracticum inleiding onderzoek. Een goede actieve beheersing van de Nederlandse taal is vereist.

Accreditatie

Deze cursus is geaccrediteerd voor de registers Psycholoog Arbeid en Gezondheid NIP en Arbeid- en Organisatiepsycholoog NIP, 45 punten voor A&G-vaardigheden en 95 voor A&G-kennis.

Start

Deze cursus heeft geen vaste startdatum. Je kunt je voor deze cursus op elk gewenst moment aanmelden, mits je aan de ingangseisen voldoet. Houd rekening met het bijwonen van de verplichte practicumbijeenkomsten en de aanmeldtermijnen daarvoor.

Tentamen

Digitaal individueel tentamen (DIT), een opdracht en drie verplichte practicumbijeenkomsten

ou.nl/studieaanbod/PB2412

Klinische psychologie 2: diagnostiek en therapie



Bachelor
Psychologie
*Variabel
startmoment*

PB2002

Hoe verloopt diagnostiek van psychische klachten op een wetenschappelijk verantwoorde manier? Op welke manier wordt een posttraumatische-stressstoornis evidence-based behandeld? En aan welke gedragsregels dient een klinisch werkend psycholoog zich te houden? Dit zijn zomaar wat vragen die aan bod komen tijdens de cursus Klinische psychologie 2. Deze cursus is een vervolg op Klinische psychologie 1a en 1b, waarin theoretische referentiekaders in de klinische psychologie, verschillende psychische stoornissen en de internationale classificatie van psychopathologie volgens DSM-5 beschreven worden.

Bij Klinische psychologie 2 ligt de nadruk op diagnostiek en behandeling van psychopathologie.

De cursus is opgedeeld in drie logisch samenhangende delen. Het eerste deel biedt vooral een kader. Hierin komen de algemene principes van psychodiagnostiek en indicatiestelling aan bod, de verschillende manieren van 'kijken' naar diagnostiek en behandeling, en de ethische richtlijnen en gedragsregels voor de psycholoog. Het tweede deel van de cursus richt zich op diagnostiek en behandeling vanuit verschillende theoretische (behandel)benaderingen. Zo leggen we in dit deel onder meer uit hoe diagnostiek en behandeling vanuit een cognitief-gedragstherapeutische benadering en vanuit een interpersoonlijke benadering plaatsvinden. Het derde en laatste deel van de cursus is gericht op diagnostiek en behandeling van verschillende vormen van psychopathologie. Hierbij komen verschillende stoornisgroepen uit de DSM-5 aan bod, zoals stemmingsstoornissen, eetstoornissen en psychotische stoornissen. Daarnaast besteden we aandacht aan de diagnostiek en behandeling van suïcidaal gedrag.

Voorkennis

De inhoud van de cursus PB3002 Klinische psychologie 1a: theoretische benaderingen en persoonlijkheid wordt bekend verondersteld.

Accreditatie

Deze cursus maakt deel uit van het cursuspakket van de Open Universiteit voor het behalen van de Basisaantekening Psychodiagnostiek van het Nederlands Instituut van Psychologen (NIP).

Start

Deze cursus heeft geen vaste startdatum. Je kunt je voor deze cursus op elk gewenst moment aanmelden.

Tentamen

Digitaal individueel tentamen (DIT) en opdracht

ou.nl/studieaanbod/PB2002

Seksuologie



Bachelor
Psychologie
*Variabel
startmoment*

PB26O2

Seksuologie is de wetenschap van de lichamelijke, psychologische en sociale grondslagen van seksualiteit. Die diversiteit komt terug in het brede palet aan onderwerpen in deze cursus, waaronder intimiteit, seksueel functioneren, maatschappelijke invloeden op seksueel gedrag, seksuele voorkeuren, preventie van soa's, en seksuele disfuncties. Je krijgt inzicht in theorievorming, onderzoek, hulpverlening, voorlichting en preventie met betrekking tot seksualiteit.

In aanvulling op de onderwerpen in het tekstboek, bevat het digitale werkboek twee uitgebreide virtuele praktijkcasussen over de 'seksuele hulpverlening' en 'de preventie van soa's' waarin je academische vaardigheden worden getraind. Tijdens de verplichte practicumbijeenkomst staat seksuele hulpverlening en communicatie over seksualiteit centraal. Gedurende de hele cursus wordt uitgebreid aandacht besteed aan je eigen attitude ten aanzien van de verschillende aspecten van seksualiteit.

Bij deze cursus wordt een verplichte practicumbijeenkomst georganiseerd. Tijdens de practicumbijeenkomst dien je actief te participeren in groepsactiviteiten en groepsdiscussies. Je zult je eigen normen, waarden en attitudes ten aanzien van seksualiteit verder bekijken. Door middel van rollenspellen maak je kennis met de werkzaamheden van de seksuoloog.

Ingangseisen

Je hebt de cursus Psychologische gespreksvoering afgerond. Studenten in een premaster hebben naast Psychologische gespreksvoering ten minste 10 studiepunten afgerond.

Start

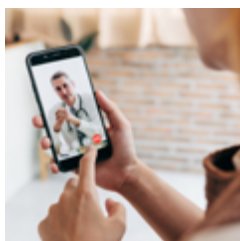
Deze cursus heeft geen vaste startdatum. Je kunt je voor deze cursus op elk gewenst moment aanmelden. Houd rekening met het bijwonen van de verplichte practicumbijeenkomst.

Tentamen

Online mondeling tentamen, practicum en virtuele stage

ou.nl/studieaanbod/PB2602

eHealth: een gezondheidspsychologisch perspectief



Bachelor
Psychologie
*Variabel
startmoment*

PB2512

eHealth is niet meer weg te denken uit de hedendaagse maatschappij. Wie heeft er niet weleens via het internet gezocht naar informatie over bepaalde aandoeningen, een zelftest gedaan of een app gebruikt om calorieën of stappen te tellen? Zowel voor zorgverleners als voor patiënten biedt eHealth veel voordelen. Zo wordt de zorgverlening efficiënter door gebruik van ICT-mogelijkheden en biedt eHealth potentiële zorggebruikers de mogelijkheid om zelf meer zicht op hun gezondheidstoestand te krijgen. Deze cursus geeft een overzicht van eHealth vanuit een gezondheidspsychologisch perspectief, waarbij bekeken wordt welke mogelijkheden eHealth biedt bij ontwikkeling van gezondheidspsychologische interventies voor preventie en opsporing van aandoeningen. Tevens wordt aandacht geschonken aan toepassingen van eHealth in de patiëntenzorg. De cursus maakt deel uit van de gebonden keuze (minoren) van de bacheloropleiding Psychologie.

De cursus eHealth bestaat uit een algemene inleiding in de eHealth, waarbij een overzicht wordt gegeven van de ontwikkeling van eHealth en de betekenis van eHealth binnen de huidige gezondheidszorg, evenals een beschrijving van de belangrijkste eHealth-toepassingen. Vervolgens wordt er dieper ingegaan op specifieke eHealth-toepassingen binnen de publieke en somatische gezondheid en binnen eMental-health. Ook is er een thema gewijd aan de systematische ontwikkeling en evaluatie van eHealth, en wat van belang is bij de implementatie van eHealth-toepassingen. Elk thema wordt geïllustreerd met voorbeelden van eHealth-toepassingen in de vorm van websites, apps en video's.

Voorkennis

Vanwege het Engelstalige tekstboek en Engelstalige wetenschappelijke artikelen in het digitale werkboek is passieve kennis van de Engelse taal gewenst

Start

Deze cursus heeft geen vaste startdatum. Je kunt je voor deze cursus op elk gewenst moment aanmelden.

Tentamen

Digitaal individueel tentamen (DIT) en opdracht

ou.nl/studieaanbod/PB2512

Adolescentiepsychologie



Bachelor
Psychologie
*Variabel
startmoment*

PB2212

De adolescentieperiode is een belangrijke periode in de ontwikkeling van kind naar volwassene. Allerhande ingrijpende ontwikkelingen spelen zich af op het lichamelijke, cognitieve, sociale en morele domein: het lichaam verandert, het denken wordt complexer, sociale relaties krijgen een andere betekenis en de algemene principes over wat 'goed of slecht' is, krijgen een persoonlijke invulling. Het is de ontwikkelingstaak van de adolescent om deze domeinen met elkaar te integreren en om aldus vorm te geven aan de eigen identiteit.

In de cursus gaan we in op de veranderingen die zich tijdens de adolescentieperiode afspelen op deze lichamelijke, cognitieve, sociale en morele domeinen. Door de ontwikkelingen op deze domeinen te integreren, polijst de jongere zijn of haar eigen identiteit. Dit is vaak een proces van vallen en opstaan waarbij gedrag en emoties soms een grens overschrijden. In de cursus wordt ook aandacht besteed aan waar, hoe en waarom het kan mislopen tijdens de adolescentie, alsook aan de beschikbaarheid en kwaliteit van preventie- en behandelprogramma's.

Voorkennis

Passieve kennis van de Engelse taal is gewenst. In het cursusmateriaal zijn Engelstalige artikelen opgenomen.

Start

Deze cursus heeft geen vaste startdatum. Je kunt je voor deze cursus op elk gewenst moment aanmelden.

Tentamen

Digitaal individueel tentamen (DIT) en opdracht

ou.nl/studieaanbod/PB2212

Ouderenpsychologie



**Bachelor
Psychologie**
*Variabel
startmoment*

PB2112

Ouderenpsychologie is in de afgelopen decennia een steeds belangrijk aandachtsgedebied geworden binnen de psychologie. Voor aanstaande psychologen is het een vereiste om algemene kennis te hebben over het proces van ouder worden, bijvoorbeeld welke veranderingen er optreden (lichamelijk, cognitief, mentaal) bij het ouder worden en welke gevolgen dit heeft voor het individu, de omgeving, de samenleving als geheel en specifiek voor diagnostiek en begeleiding/behandeling van ouderen. Hoe kan een psycholoog mensen begeleiden met de specifieke uitdagingen die in de oudere populatie een rol spelen? Deze vraag komt in de cursus uitgebreid aan bod.

De cursus bestaat uit een aantal thema's. Allereerst zal als inleiding en basis de ouderenpsychologie in Nederland en psychologische levenslooptheorieën worden besproken. Vervolgens zullen specifieke thema's gerelateerd aan de ouderenpsychologie worden besproken zoals gezondheid en preventie, werk, levensloopthema's (o.a. verlies en rouw, kwaliteit van leven) en domeinen van psychisch functioneren (o.a. stemming, cognitie, persoonlijkheid). Tot slot wordt ingezoomd op psychologische interventies (o.a. mediatieve therapie, life-review, cognitieve revalidatie en mantelzorgondersteuning).

Voorkennis

Er is geen specifieke voorkennis vereist voor deze cursus.

Start

Deze cursus heeft geen vaste startdatum. Je kunt je voor deze cursus op elk gewenst moment aanmelden.

Tentamen

Digitaal individueel tentamen (DIT) met meerkeuzevragen

ou.nl/studieaanbod/PB2112

Gezondheidsgedrag: interactie tussen individu en omgeving



Bachelor
Psychologie
*Variabel
startmoment*

PB2712

Onze omgeving is van invloed op ons gezondheidsgedrag. De mate waarin we bewegen, onze voedingskeuzes, het weerstaan van ongezonde verleidingen maar ook onze mentale gezondheid worden sterk beïnvloed door fysieke, sociale, economische en politieke omgevingsfactoren. Tegelijkertijd is de invloed van de omgeving niet voor iedereen hetzelfde: het individu staat in interactie met de omgeving.

Ook in onderzoek en gezondheidsbevordering is er steeds meer aandacht voor de invloed van de omgeving op gezondheidsgedrag in plaats van enkel te focussen op individuele sociocognitieve determinanten van gedrag. Kan in een omgeving die ons verleidt tot ongezonde gewoonten, van het individu een bewuste keuze voor een gezonde leefstijl worden verwacht? Het individu heeft maar beperkte energie en capaciteit om bewust en rationeel gezonde keuzes te maken. Daardoor is de rol van de omgeving in het onderzoek naar gedragsverandering zo belangrijk. De gezondheidspsycholoog van de toekomst wordt uitgedaagd om kennis te hebben van de invloed van de omgeving op gezondheid en gedrag, en deze kennis in te zetten om de gezonde keuze gemakkelijker te maken.

De cursus geeft jou een overzicht van de empirische en theoretische inzichten wat betreft de interactie tussen persoonlijke en omgevingsfactoren in (gezondheids-) gedrag. De problematiek wordt hierbij vanuit een praktijkrelevante context geschetst waarbij een gezonde leefstijl, fysieke, mentale en sociale gezondheid aan bod komen. De cursus bevat een praktijkopdracht waarbij jij je meer bewust wordt van je eigen omgevingsfactoren om de gezonde keuze voor jezelf makkelijker te maken.

De cursus is een keuzevak binnen de psychologieopleiding, maar is ook beschikbaar voor mensen die de opleiding niet volgen. Deze cursus is interessant voor gezondheidspsychologen die betrokken zijn vanuit de gemeente of bijvoorbeeld de GGD bij het lokale gezondheidsbeleid en/of werkzaam zijn als coach of trainers in een eigen praktijk, maar ook voor wetenschappers met belangstelling voor nieuwe inzichten in gezondheidsvoorlichting en -bevordering.

Voorkennis

Passieve kennis van de Engelse taal is gewenst.

Start

Deze cursus wordt aangeboden vanaf kwartiel 3. Tot die datum blijft de cursus PB2702 in aanbod. De cursus heeft geen vaste startdatum. Je kunt je voor deze cursus dus op elk gewenst moment aanmelden (vanaf het moment dat deze wordt aangeboden).

Tentamen

Digitaal individueel tentamen (DIT) en een opdracht

ou.nl/studieaanbod/PB2712

Mens en dier



**Bachelor
Psychologie**
*Variabel
startmoment*

PB1912

In ons moderne bestaan is onze verhouding tot dieren divers en complex. We houden dieren als gezelschaps- of als lastdier; we bezoeken ze in de dierentuin, houden ze op boerderijen en ze liggen zelfs op ons bord. Steeds vaker zetten we dieren ook in om ons te ondersteunen in een therapeutische context, bij coaching, in het onderwijs, of als bezoekdier in verzorgingstehuizen. De mens-dierrelatie beperkt zich echter niet tot gedomesticeerde dieren. Wilde dieren keren steeds meer terug in het Nederlandse landschap, een ontwikkeling die soms leidt tot spanningen tussen mensen en dieren. Antrozoölogie is het wetenschapsgebied dat zich bezighoudt met de interactie tussen mens en dier. In deze cursus beschouwen we de mens-dierrelatie vanuit een psychologisch perspectief.

De cursus is onderverdeeld in een aantal thema's die samen een brede inzicht bieden in de antrozoölogie. We beginnen bij de basis van de antrozoölogie: de historische achtergrond van de relatie tussen mens en dier. Je maakt kennis met de centrale begrippen van de discipline en verdiept je in de theoretische basisprincipes. Vervolgens worden, aan de hand van wetenschappelijke literatuur, verschillende thema's binnen de antrozoölogie onderzocht. We bekijken hoe attitudes naar dieren tot stand komen en welke gevolgen deze hebben. We besteden aandacht aan de mens-dierrelatie in het dagelijks leven, waarbij het huisdier centraal staat, maar we kijken ook naar de relatie met dieren in het wild. Ook is er aandacht voor de inzet van dieren in het onderwijs en in de klinische praktijk. In de cursus wordt ruim aandacht besteed aan maatschappelijke en ethische kwesties rondom de mens-dierrelatie. Ook wordt er met een kritische blik gekeken naar het onderzoek binnen de antrozoölogie en leer je hoe degelijk onderzoek naar mens-dierinteracties tot stand komt.

Voorkennis

Passieve kennis van de Engelse taal is gewenst. In het cursusmateriaal (c.q. online leeromgeving) zijn Engelstalige teksten opgenomen.

Start

Deze cursus heeft geen vaste startdatum. Je kunt je voor deze cursus op elk gewenst moment aanmelden. Houd er rekening mee dat deze nieuwe cursus start vanaf kwartiel 3. Tot die tijd blijft de cursus Inleiding in de antrozoölogie (PB1902) in aanbod.

Tentamen

Digitaal individueel tentamen (DIT) met meerkeuzevragen

ou.nl/studieaanbod/PB1912

Gedrag en klimaat



Bachelor
Psychologie
*Variabel
startmoment*

PB3202

Deze cursus draait om de rol van psychologie bij het voorkómen van de door de mens veroorzaakte klimaatverandering en hoe menselijk gedrag hierin een rol speelt. Je leert waarom klimaatpsychologie steeds belangrijker wordt en hoe psychologische kennis toegepast kan worden om bij te dragen aan het aanpakken van klimaatverandering.

In deze cursus leer je waarom het begrijpen van individueel gedrag van essentieel belang is in de aanpak van klimaatverandering. Tevens leer je hoe psychologische theorieën en modellen kunnen worden toegepast om milieuvriendelijk gedrag te verklaren en te bevorderen.

Voorkennis

Basiskennis van wetenschappelijke onderzoeksmethoden (zoals het zoeken van literatuur) en duurzaamheid kan tijdens de cursus nuttig zijn, maar is niet vereist.

Start

Deze cursus heeft geen vaste startdatum. Je kunt je voor deze cursus op elk gewenst moment aanmelden.

Tentamen

Opdracht

ou.nl/studieaanbod/PB3202

Cognitie en kunstmatige intelligentie



Bachelor
Psychologie
*Variabel
startmoment*

PB3302

Deze cursus bevat een introductie en meer geavanceerde verdieping in de cognitiewetenschap, een onderwerp dat vooralsnog vrijwel volledig ontbreekt in het curriculum. Waar andere cursussen na Inleiding in de psychologie steeds specialistischer worden, is het doel van deze cursus om de kennis van studenten juist te verbreden naar wetenschapsgebieden die aansluiten bij de psychologie, zoals kunstmatige intelligentie. In deze cursus maak je kennis met verschillende theoretische perspectieven en cognitieve modellen die (vaak impliciet) ten grondslag liggen aan het huidige mensbeeld in de psychologie, zoals connectionisme, klassieke en moderne robotica, dynamische systeemtheorie, belichaamde cognitie en predictive coding, om vervolgens een breed scala aan kritische discussies te initiëren, en hierdoor de sterke en zwakkere punten van elke benadering te expliciteren. Ook is er aandacht voor de meer praktische implicaties en toepassingen die voortkomen uit dit transdisciplinaire wetenschapsgebied, zoals mens-A.I.-interactie en de effecten die dat heeft op menselijk gedrag. Het overstijgende doel van deze cursus is om jouw kennis te verbreden naar relevante vakgebieden binnen de cognitiewetenschappen en ook het kritisch denkvermogen en de theoretische ontwikkeling te bevorderen.

Voorkennis

Vanwege de grotendeels Engelstalige literatuur bij deze cursus is passieve kennis van de Engelse taal gewenst.

Start

Deze cursus heeft geen vaste startdatum. Je kunt je voor deze cursus op elk gewenst moment aanmelden.

Tentamen

Mondeling tentamen via Microsoft Teams

ou.nl/studieaanbod/PB3302

Bachelorthesis



**Bachelor
Psychologie**
*Start vier keer per jaar
in elk kwartiel*

PB9916

Je studeert in dit practicum volgens de aanwijzingen in de online leeromgeving. In het cursusmenu vind je acht thema's die je stap voor stap naar het eindresultaat leiden. De cursus wordt ondersteund door vier (online) bijeenkomsten, waarin je begeleider je door het proces leidt.

Startbijeenkomst

De cursus begint met een startbijeenkomst. Hierin maken de studenten en de begeleider kennis met elkaar. Er wordt besproken wat er van je verwacht wordt in de cursus en we spreken af wanneer de volgende bijeenkomsten plaatsvinden. Ook geeft de begeleider een introductie op het onderzoeksthema.

Wetenschappelijke kaders, verkenning en onderzoeksvraag

Vervolgens ga je aan de slag met thema's 1 en 2 in de online leeromgeving. In thema 1 worden de wetenschappelijke kaders waarbinnen je het onderzoek uitvoert, besproken. Hierbij wordt er ook aandacht besteed aan wetenschappelijke integriteit. In thema 2 ga je je onderzoeksthema verkennen en maak je een probleemschets met zoekplan voor het zoeken naar literatuur. Je begeleider geeft je feedback op dit zoekplan. Vanuit dit zoekplan ga je je verder verdiepen in de literatuur en stel je een centrale vraagstelling met deelvragen of hypothesen op. Je onderzoeksideeën werk je uit in een poster die je gaat presenteren in een pitch van maximaal drie minuten tijdens de tweede bijeenkomst.

Inleiding en methode

Na de tweede bijeenkomst ga je actief aan de slag met het schrijven van de inleiding (thema 3) en methodensectie (thema 4). Je gaat je verder verdiepen in de theorie, psychologische constructen en methodologie van je onderzoeksthema. Je bepaalt je onderzoeksmethode en – indien nodig – zoek of ontwikkel je passende meetinstrumenten om data te verzamelen. Ook stel je je analyseplan op.

Preregistratie en uitvoering

Voordat je daadwerkelijk aan de slag gaat met de uitvoering van je onderzoek, moet je je onderzoek eerst preregistreren (thema 5). De preregistratieopdracht baseer je op je uitwerking van de inleiding en methoden. Je begeleider geeft je feedback op de preregistratieopdracht. In de derde bijeenkomst wordt

de preregistratieopdracht centraal besproken en bespreek je de uitvoering van je onderzoek voor. Na de derde bijeenkomst kun je dus je onderzoek daadwerkelijk gaan uitvoeren!

Analyse, interpretatie en reflectie

Nadat je je data hebt verzameld, analyseer je de data volgens het analyseplan en interpreteer je de resultaten (thema 6). Tijdens de vierde bijeenkomst ga je samen met je begeleider de data bespreken en kun je vragen stellen over de uitvoering van je analyseplan. Ook krijg je advies over het schrijven van de resultaten- en discussiesectie. Na analyse van de data en interpretatie van de resultaten reflecteer je op je bevindingen in de discussiesectie (thema 7). Je begeleider zal je ondersteunen bij het schrijven van de bachelorthesis door je conceptthesis tweemaal van feedback te voorzien.

Peer review

Als je conceptmanuscript klaar is, ga je het – net zoals bij indiening bij een wetenschappelijk tijdschrift – onderwerpen aan een peer review. Thema 8 leidt je door het proces van peer reviewing. Een medestudent en je docent zullen je manuscript reviewen en je schrijft zelf ook een review van iemands conceptmanuscript, aan de hand van een checklist. Na de review dien je de eindversie van je manuscript in met een begeleidende coverletter. Daarin leg je uit hoe je de feedback van je medestudent en docent hebt verwerkt in de eindversie van het manuscript.

Voorkennis

Passieve kennis van de Engelse taal is gewenst. In het cursusmateriaal zijn Engelstalige artikelen opgenomen.

Ingangseisen

Je hebt minimaal 120 studiepunten (inclusief vrijstellingen) uit de bacheloropleiding behaald waaronder alle onderzoekspractica en de cursus Literatuurstudie (PB0712).

Start

Deze cursus start op 1 september 2024, op 18 november 2024, op 10 februari 2025 en op 28 april 2025.

Tentamen

Opdracht

ou.nl/studieaanbod/PB9916

Procedures en regelgeving

OER en Uitvoeringsregelingen

In de Onderwijs- en examenregeling (OER) staan in het algemene deel de rechten en plichten van de student beschreven. In het opleidingsspecifieke deel is het onderwijsprogramma opgenomen. Daarnaast zijn er Uitvoeringsregelingen met voor elke opleiding specifieke bepalingen. De OER, inclusief Uitvoeringsregelingen 2024-2025 staat op: ou.nl/documenten. De uitvoeringsregeling vind je ook op de volgende pagina's.

Getuigschriften

We verstrekken getuigschriften voor de wo-propedeuse, de wo-bachelor en de wo-master. Daarnaast geeft de Open Universiteit dossierverklaringen af.

ou.nl/getuigschrift

Compensatorische regeling

Wanneer je een propedeuse- of bachelorgetuigschrift aanvraagt, kun je gebruikmaken van een compensatorische regeling. Deze regeling houdt in dat je in de bacheloropleiding twee keer een cijfer tussen de 5,0 en 5,4 kunt inbrengen: één keer in de propedeuse en één keer in de post propedeutische fase. Je ontvangt in dat geval geen certificaat. De algemene regeling is vastgesteld in het Examenreglement van de Commissie voor de examens. Cursussen die uitgesloten zijn van de compensatorische regeling staan in de Uitvoeringsregeling.

ou.nl/procedures

Beroepsprocedure

Bij het College van beroep voor de examens kun je via het 1-loket Klachten en geschillen binnen zes weken (administratief) beroep aantekenen tegen onder andere beslissingen van de Commissie voor de examens of een examiner, bijvoorbeeld over een individuele tentamenuitslag, een vrijstellingsbeslissing of een toelatingsbeslissing tot een wo-masteropleiding.

ou.nl/administratief-beroep1

Bezwaarprocedure

Het is mogelijk bezwaar te maken tegen een besluit dat is genomen door of namens het College van bestuur, waartegen geen (administratief) beroep mogelijk is. Deze besluiten kunnen betrekking hebben op bijvoorbeeld een aanmelding of een inschrijving voor een cursus of tentamen.

ou.nl/bezwaar

Klachtencommissie

Voor klachten waartegen je geen beroep of bezwaar kunt aantekenen, kun je in eerste instantie terecht bij het 1-loket Klachten en geschillen. Voorbeelden hiervan zijn klachten over de dienstverlening of de wijze waarop je bent behandeld. Je meldt je klacht door het ondertekende **meldingsformulier Voorbeeld voor klacht** naar 1-loketKlachtenengeschillen@ou.nl te sturen. Een algemene klacht moet binnen één jaar nadat de gedraging heeft plaatsgevonden, worden ingediend.

1-loket Klachten en geschillen beoordeelt wie je klacht het beste kan afhandelen. Als de klacht wordt doorgestuurd naar de Klachtencommissie informeren wij je daarover. De Klachtencommissie stuurt je een ontvangstbevestiging en geeft aan je door welke stappen volgen.

Klachtenregeling

ou.nl/klachten-en-geschillen



Vertrouwenspersonen ongewenste omgangsvormen en wetenschappelijke integriteit

Als je tijdens je studie te maken krijgt met ongewenst gedrag, zoals pesten, discriminatie of (seksuele) intimidatie, kun je dit in eerste instantie melden bij een vertrouwenspersoon ongewenste omgangsvormen van de Open Universiteit. De gecertificeerde vertrouwenspersonen hebben kennis van de organisatie en de problemen die zich daarin kunnen voordoen. Zij kunnen je adviseren. Je melding blijft volledig anoniem. Neem contact op met een vertrouwenspersoon via **vertrouwenspersonen.oomgang@ou.nl**.

ou.nl/ongewenst-gedrag

Er is ook een vertrouwenspersoon wetenschappelijke integriteit: prof. dr. Huub Spoormans. Hij is aanspreekpunt voor vragen en klachten over wetenschappelijke integriteit. Hij kan benaderd worden via **huub.spoormans@ou.nl**

ou.nl/commissie-en-vertrouwenspersoon-wetenschappelijke-integriteit

Ombudsfunctionaris

Als je te maken krijgt met beleid dat ongewenst of onbillijk uitwerkt, of een onjuiste of onbillijke behandeling door een functionaris, (mede)student of een orgaan van de Open Universiteit, dan kun je je ook melden bij de ombudsfunctionaris van de Open Universiteit.

ou.nl/ombudsfunctionaris

Regeling profileringsfonds

Deze regeling heeft als belangrijkste doel om studenten tegemoet te komen die – als gevolg van bijzondere omstandigheden – studievertraging oplopen en hierdoor niet in staat zijn om de cursus(sen) waarvoor ze staan ingeschreven voor het einde van de inschrijftermijn af te ronden. Het kan hierbij gaan om een verzoek tot restitutie van collegegeld of om verlenging van inschrijfduur.

Onder bijzondere omstandigheden wordt onder meer verstaan: een lichamelijke, zintuiglijke of andere functiestoornis, zwangerschap en geboorte, bijzondere familieomstandigheden (ter beoordeling van de Open Universiteit), of omstandigheden door topsport (met een door NOC*NSF of Limburg Sport erkende talent- of topsportstatus die bekend is bij de topsportcoördinator van de Open Universiteit).

Ook studievertraging die ontstaat als gevolg van lidmaatschap van één werkzaamheden voor een studentorganisatie, bijvoorbeeld een opleidingscommissie of de Studentenraad, kan reden zijn om een beroep te doen op de Regeling profileringsfonds.

ou.nl/profileringsfonds

Alle bovenstaande informatie is ook verkrijgbaar in de studiecetra of telefonisch aan te vragen bij Service en informatie, T +31 (0)45 - 576 28 88.

Uitvoeringsregeling bij de onderwijs- en examenregeling 2024-2025

Wo-bacheloropleiding Psychologie

U2023/OOO19 EV1

De uitvoeringsregeling treedt in werking per 1 september 2024 en heeft eenzelfde werkingsduur als de Onderwijs- en Examenregeling (OER) 2024-2025 voor de wo-bacheloropleiding Psychologie. Voor eindtermen zie bijlage 1.

Naam faculteit

Faculteit Psychologie

Naam opleiding in Nederlands en Engels

Wo-bacheloropleiding Psychologie

Bachelor of Science Psychology

Voertaal

De voertaal in deze opleiding is Nederlands. Engelstalig materiaal kan onderdeel uitmaken van de cursus (zie bijlage 2: Taalgebruik), waarvoor passieve beheersing van de Engelse taal geadviseerd wordt. Conform Artikel 1.4d van de algemene Onderwijs en Examenregeling geldt dat het niet voldoende beheersen van de Nederlandse respectievelijk de Engelse taal voor risico van de student is.

Plagiaatdetectie

Ingeleverde opdrachten, werkstukken en andere bijzondere verplichtingen worden aan plagiaatdetectie onderworpen. Bij deze opdrachten, werkstukken en andere bijzondere verplichtingen dient standaard een verklaring wetenschappelijke integriteit, ethiek en wetgeving gegeven te worden.

Definitie van plagiaat en andere vormen van fraude, het beleid bij verdenking en de consequenties bij constatering daarvan zijn vastgelegd in het door de Commissie voor de examens (CvE) vastgestelde Examenreglement 2024-2025.

Overgangsmatregelen op cursusniveau

Ten aanzien van de in de OER 2024-2025 opgenomen gereviseerde cursussen geldt dat studenten die zich voor een 'oude' versie van de cursus hebben ingeschreven voordat de gereviseerde versie beschikbaar was, de 'oude' versie kunnen inbrengen. Deze regeling is van toepassing als hierna geen specifieke regeling voor de inbreng van de 'oude' cursus is opgenomen.

Premasters

De decaan van de faculteit Psychologie stelt jaarlijks de omvang en samenstelling vast van de generieke premasters. Voor elke individuele student wordt een generieke óf individuele premaster vastgesteld door de Commissie voor de examens (CvE) op basis van een vergelijking op inhoud, omvang en niveau met vakken die de student in een vooropleiding heeft gevolgd. Voor generieke premasters wordt geen vrijstelling verleend. Indien echter sprake is van reeds opgedane kennis op wo-niveau die overeenkomt met de inhoud, omvang en het niveau van een cursus uit de generieke premaster kan de CvE de premaster verkorten. Afgeronde cursussen met een omvang van 4,3 studiepunten kunnen worden ingebracht op gelijknamige cursussen in de OER 2024-2025 met een omvang van 5 studiepunten. Hierdoor kan de omvang van de premasters of individuele schakelprogramma's afhankelijk van de reeds afgeronde cursussen variëren.

Practicumonderwijs

De faculteit behoudt zich het recht voor om groepen samen te voegen of te annuleren indien er te weinig deelnemers zijn.

¹ Een cursus met een identieke titel die een omvang heeft van 4,3 in plaats van 5 studiepunten, of een cursus met identieke omvang waarvan alleen het versiecijfer van de cursuscode afwijkt.

² Zie F: Bijzonderheden ten aanzien van het bachelorexamen.

A Bijzonderheden ten aanzien van de propedeuse

Voorwaarden afgifte Propedeusegetuigschrift

Het Propedeusegetuigschrift Psychologie wordt afgegeven als de student minimaal 60 studiepunten uit de w-bacheloropleiding Psychologie heeft behaald en alle propedeusecursussen met een voldoende heeft afgerond. De compensatorische regeling² is van toepassing.

Propedeuseverklaring aanvragen

Een student kan een propedeuseverklaring aanvragen indien 60 studiepunten behaald zijn uit cursussen die op het moment van inschrijving volgens de op dat moment geldende OER een propedeusecursus waren. Indien één of meer cursussen op basis waarvan de propedeuseverklaring aangevraagd wordt volgens de op het moment van aanvraag geldende OER naar de postpropedeusefase verplaatst zijn, dient ter compensatie hiervan voor elke verplaatste cursus een vervangende propedeusecursus gedaan te worden.

Wijzigingen in de samenstelling van de propedeuse

| Nieuw in propedeuse | Vervangt cursus |
|---------------------------------|---------------------------------|
| PB0122 Ontwikkelingspsychologie | PB0112 Ontwikkelingspsychologie |

Studiepuntenekort in propedeuse vanwege vernieuwing bacheloropleiding

In collegejaar 2018-2019 zijn de laatste cursussen uit de bacheloropleiding vernieuwd. Cursussen met een omvang van 4,3 of 8,6 studiepunten kunnen worden ingebracht op gelijknamige cursussen in de OER 2024-2025 met een omvang van respectievelijk 5 en 10 studiepunten.

Eventuele ontstane tekorten aan studiepunten in de propedeuse moeten aangevuld worden. Dat kan met reeds afgeronde, maar uit het aanbod genomen cursussen, met cursussen uit de postpropedeuse, of met een Capita selecta-cursus (PB950 T t/m Z) met een individueel aangepaste omvang.

Ingangseisen voor deelname aan propedeusecursussen

| | |
|-------------------------|---|
| PB0712 Literatuurstudie | In totaal 25 studiepunten uit de propedeuse afgerond, waaronder de cursus Onderzoekspracticum inleiding onderzoek (PB0212). Studenten in een premaster van Psychologie, of bachelor of premaster Onderwijswetenschappen waarvan de cursus Literatuurstudie deel uitmaakt, moeten de cursus Onderzoekspracticum inleiding onderzoek (PB0212) of de cursus Methoden van onderzoek (OB0302) hebben afgerond of een lopende inschrijving hebben voor een van deze cursussen. |
|-------------------------|---|

Wederzijds uitsluitende cursussen

De huidige PB-cursussen, hun 'oude' PB-varianten waarvan alleen het versiecijfer van de cursuscode afwijkt, en hun 'oude' S-varianten zijn wederzijds uitsluitend. Dit betekent dat ze niet tegelijk in de bacheloropleiding mogen worden ingebracht. Het betekent ook dat indien een bepaalde cursus verplicht is of onderdeel uitmaakt van de gebonden keuze uit de postpropedeuse, de desbetreffende uitsluitende cursus niet kan worden ingebracht in de vrije ruimte.

Zie bijlage 3: Wederzijdse uitsluitingen.

B Bijzonderheden ten aanzien van de postpropedeuse

Keuzes in de postpropedeuse

De postpropedeuse 1 bestaat uit een verplicht deel van 60 studiepunten. De postpropedeuse 2 bevat een gebonden keuzeblok van 25 studiepunten. De postpropedeuse 2 bevat hiertoe zes minoren van elk drie cursussen, waarvan er vijf voorsorteren op een van de vijf varianten binnen de masteropleiding Psychology. De student kan een minor kiezen (15 studiepunten) en deze aanvullen met 10 studiepunten uit (een) andere minor(en). Verder kent de postpropedeuse een vrije ruimte van 20 studiepunten.

² Zie F: Bijzonderheden ten aanzien van het bachelorexamen.

Wijzigingen in de samenstelling van de postpropedeuse

| Nieuw in postpropedeuse | Vervangt cursus |
|--|--|
| PB0822 Onderzoekspracticum cross-sectioneel onderzoek | PB0812 Onderzoekspracticum cross-sectioneel onderzoek |
| PB1222 Biologische grondslagen: neuropsychologie en psychofarmacologie | PB1212 Biologische grondslagen: neuropsychologie en psychofarmacologie |
| PB1512 Psychometrie en besliskunde | PB1502 Test- en toetstheorie |
| PB1722 Onderzoekspracticum longitudinaal onderzoek | PB1712 Onderzoekspracticum longitudinaal onderzoek |

Studiepuntenkort in de postpropedeuse vanwege vernieuwing bacheloropleiding

In collegejaar 2018-2019 zijn de laatste cursussen uit de bacheloropleiding volledig vernieuwd. Cursussen met een omvang van 4,3 of 8,6 studiepunten kunnen worden ingebracht op gelijknamige cursussen in de OER 2024-2025 met een omvang van respectievelijk 5 en 10 studiepunten.

Eventuele ontstane tekorten aan studiepunten in de postpropedeuse moeten aangevuld worden. Dat kan met reeds afgeronde, maar uit het aanbod genomen cursussen, of met een Capita selecta-cursus (PB950 T t/m Z) met een individueel aangepaste omvang.

Ingangseisen voor deelname aan postpropedeuse cursussen³

| Cursus | Ingangseis |
|---|---|
| PB0922 Gespreksvoering | Inleiding in de psychologie (PB0014, 10 studiepunten) en 30 overige studiepunten uit de propedeuse. |
| PB0422 Onderzoekspracticum experimenteel onderzoek | Onderzoekspracticum inleiding onderzoek (PB0212) afgerond of lopende inschrijving in een eerder kwartiel. Dit geldt niet voor premasters waarvan Onderzoekspracticum inleiding onderzoek geen deel uitmaakt. |
| PB0822 Onderzoekspracticum cross-sectioneel onderzoek | Literatuurstudie (PB0712) afgerond. Dit geldt niet voor premasters waarvan Literatuurstudie geen deel uitmaakt. Tevens Onderzoekspracticum experimenteel onderzoek (PB0422) afgerond of lopende inschrijving in een eerder kwartiel. |
| PB1512 Psychometrie en besliskunde | Studenten in de bachelor of een premaster Psychologie moeten Onderzoekspracticum inleiding onderzoek (PB0212) afgerond. Studenten in een bachelor of premaster Onderwijswetenschappen waarvan de cursus deel uitmaakt, moeten de cursus Onderzoekspracticum inleiding onderzoek (PB0212) of de cursus Methoden van onderzoek (OB0302) hebben afgerond of een lopende inschrijving hebben voor één van deze cursussen. |
| PB1722 Onderzoekspracticum longitudinaal onderzoek | Onderzoekspracticum cross-sectioneel onderzoek (PB0812) afgerond of lopende inschrijving in een eerder kwartiel. |
| PB1122 Psychologische gespreksvoering | Propedeuse Psychologie afgerond, Gespreksvoering (PB0922) afgerond en ten minste 50 studiepunten uit de postpropedeuse. Studenten in een premaster hebben tenminste 15 studiepunten afgerond waaronder de cursus Onderzoekspracticum Inleiding onderzoek (PB0212), indien onderdeel van de premaster. |
| PB2412 Inleiding in conflicthantering en mediation | Psychologische gespreksvoering (PB1122). Studenten in een premaster hebben naast Psychologische gespreksvoering ten minste 10 studiepunten afgerond. |
| PB2602 Seksuologie | Psychologische gespreksvoering (PB1122). Studenten in een premaster hebben naast Psychologische gespreksvoering ten minste 10 studiepunten afgerond. |
| PB9916 Bachelorthesis | In totaal 120 studiepunten afgerond, waaronder alle onderzoekspractica en de cursus Literatuurstudie (PB0712) |

Wederzijds uitsluitende cursussen

Elkaar wederzijds uitsluitende cursussen mogen niet tegelijk in de bacheloropleiding worden ingebracht.

De 'oude' varianten van de huidige PB-cursussen zijn wederzijds uitsluitend. Dit betekent dat ze niet tegelijk in de bacheloropleiding mogen worden ingebracht. Het betekent ook dat indien een bepaalde cursus verplicht is of uit de gebonden keuze komt, de desbetreffende uitsluitende cursus niet kan worden ingebracht in de vrije ruimte.

Zie bijlage 3: Wederzijdse uitsluitingen.

C Bijzonderheden ten aanzien van de minoren in de bacheloropleiding (gebonden keuzeblok in postpropedeuse)

Indien de student na de bacheloropleiding een bepaalde mastervariant wenst te volgen dan kan de student daarop voorsorteren met een van de minoren (gebonden keuzeblok) uit de postpropedeuse.

³ De ingangseisen kunnen vervallen indien de student een premaster volgt waarvan de cursus die als ingangseis geldt geen deel uitmaakt.

Wijzigingen in de samenstelling van de minoren

| Nieuw in de minoren | Vervangt cursus |
|--|--|
| PB1912 Mens en dier | PB1902 Inleiding in de antrozoölogie: mens-dierrelaties vanuit een psychologisch perspectief |
| PB2112 Ouderenpsychologie | PB2102 Ouderenpsychologie |
| PB2312 Psychologie van leiderschap en organisatie | PB2302 Organisationspsychologie |
| PB2712 Gezondheidsgedrag: interactie tussen individu en omgeving | PB2702 Gezondheidsgedrag: interactie tussen individu en omgeving |
| PB3202 Gedrag en klimaat | Nieuwe cursus |
| PB3302 Cognitie en kunstmatige intelligentie | Nieuwe cursus |

D Bijzonderheden ten aanzien van de vrije ruimte

Omvang van de vrije ruimte

De omvang van de vrije ruimte is 20 studiepunten.

Keuzemogelijkheden in de vrije ruimte: minoren, cursussen andere opleidingen, cursussen elders te volgen of eerder gevolgde cursussen (zie E)

De vrije ruimte kan worden ingevuld met nog niet eerder gekozen cursussen uit de minoren van de bacheloropleiding Psychologie (zie C), cursussen van andere OU-opleidingen, cursussen die met toestemming van de Commissie voor de examens elders gevolgd gaan worden (zie E), en cursussen die eerder zijn gevolgd (voor deze laatste categorie: zie artikel 5.1 van het Algemene deel OER 2024-2025 voor wo-bacheloropleidingen). Het is niet toegestaan om in het verleden afgeronde mastercursussen uit de op de bachelor aansluitende variant binnen de masteropleiding op te nemen in de vrije ruimte van de bacheloropleiding.

Cursussen uit de OER van eerdere jaren die niet meer voorkomen in de huidige OER en niet wederzijds uitsluitend zijn, kunnen in de vrije ruimte worden ondergebracht. De cursus Capita selecta (PB950 T t/m Z), met een individueel aangepaste omvang, kan gebruikt worden in de vrije ruimte indien dit nodig is om tot een totale omvang van de bacheloropleiding van 180 studiepunten te komen.

E Inbreng cursussen in de opleiding

Bepalingen over individuele regelingen

De Commissie voor de examens beslist over individuele regelingen.

Elders te volgen onderwijs

Bepalingen ten aanzien van inbreng cursussen van andere programma's of opleidingen van de Open Universiteit

De student moet vooraf schriftelijk toestemming vragen voor de inbreng van een bepaalde cursus van een andere opleiding van de Open Universiteit in de bacheloropleiding Psychologie. Een verzoek om toestemming wordt door de student gericht aan de Commissie voor de examens.

Bepalingen ten aanzien van inbreng van elders in Nederland en/of in het buitenland te volgen hoger onderwijs

1. Elders te volgen cursussen mogen géén pendant in het cursusaanbod van de Open Universiteit hebben.
2. Er moet voldoende samenhang zijn tussen de in te brengen cursus en de bacheloropleiding Psychologie (geldt niet voor inbreng in de vrije ruimte).
3. De leerdoelen van het te volgen onderwijs moeten bijdragen aan de eindtermen van de bacheloropleiding Psychologie (geldt niet voor inbreng in de vrije ruimte). Zie bijlage 1.
4. Het onderwijs moet met een tentamen worden afgesloten.
5. De student moet vooraf schriftelijk toestemming vragen voor de inbreng van een bepaalde te volgen cursus van een andere instelling voor hoger onderwijs in de opleiding. Een verzoek om toestemming wordt door de student gericht aan de CvE. Bij goedkeuring door de CvE stuurt de CvE een toestemmingsbrief aan de student.
6. De student moet, tenzij anders is bepaald, zelf zorg dragen voor inschrijving, betaling en dergelijke aan de andere instelling voor hoger onderwijs; de OU heeft geen inspanningsverplichting en draagt geen enkele verantwoordelijkheid met betrekking tot de inschrijving of andere contacten met de andere instelling.

7. De student moet het bewijs van voldoende afronding (tentamenbriefje) van de andere instelling voor hoger onderwijs tezamen met de toestemmingsbrief bedoeld onder punt 5 overleggen bij zijn aanvraag van het afsluitend examen van de bacheloropleiding Psychologie.
8. Voor algemene bepalingen omtrent elders te volgen onderwijs wordt verwezen naar artikel 7.6 van het Algemene deel OER 2024-2025 voor wo-bacheloropleidingen.

Bepalingen ten opzichte van vrijstelling

Voor vrijstelling op basis van eerder gevolgd onderwijs van hbo- of universitair niveau: zie artikel 5.1 van het Algemene deel OER 2024-2025 voor wo-bacheloropleidingen.

Vrijstelling op basis van buiten het hoger onderwijs opgedane kennis of vaardigheden (praktijkervaring) is alleen mogelijk voor drie cursussen uit de bacheloropleiding, te weten Literatuurstudie (PB0712), Gespreksvoering (PB0922) en Inleiding in conflicthantering en mediation (PB2412). In deze cursussen zit een duidelijke academische vaardigheid die mogelijk buiten een onderwijssetting verworven is. Eerst moet vrijstelling op basis van eerder gevolgd onderwijs zijn vastgesteld door de CvE.

Bepalingen ten opzichte van inbreng van zomerscholen

Het inbrengen van zomerscholen in de bacheloropleiding Psychologie is niet toegestaan.

F Bijzonderheden ten aanzien van het bachelorexamen

Afgifte Bachelorgetuigschrift (verplichtingen student)

Het behalen van minimaal 180 studiepunten conform de eisen zoals beschreven in deze OER met bijlagen geeft recht op het Bachelorgetuigschrift Psychologie.

Compensatorische regeling

Van de door de Commissie voor de examens vastgestelde compensatorische regeling⁴ zijn de volgende cursussen uit de bacheloropleiding Psychologie uitgezonderd:

1. de start van de propedeuse: de cursus Inleiding in de psychologie (PB0014)
2. de afsluiting van de propedeuse: de cursus Literatuurstudie (PB0712)
3. de afsluiting van de bacheloropleiding: de cursus Bachelorthesis (PB9916)
4. een aantal cursussen dat deel uitmaakt van de eisen voor de Basisaantekening Psychodiagnostiek; ook als deze cursussen niet ingebracht worden voor de Basisaantekening Psychodiagnostiek moeten de onderstaande cursussen met een voldoende afgerond zijn:
 - Klinische psychologie 1a: theoretische benaderingen en persoonlijkheid (PB3002)
 - Klinische psychologie 1b: psychopathologie (PB3102)
 - Biologische grondslagen: neuropsychologie en psychofarmacologie (PB1222)
 - Gespreksvoering (PB0922)
 - Onderzoekspracticum cross-sectioneel onderzoek (PB0822)
 - Psychometrie en beslis kunde (PB1512) / Test- en toetstheorie (PB1502)
 - Klinische psychologie 2: diagnostiek en therapie (PB2002)
 - Psychologische gespreksvoering (PB1122)

In de premasters Psychologie geldt de compensatorische regeling niet en moet de student alle vakken met een voldoende resultaat afsluiten.

[Summa] Cum laude

Bij afgifte van een Bachelorgetuigschrift kunnen de volgende judicia worden toegekend:

- a. Met lof (Cum laude).
- b. Met de hoogste lof (Summa cum laude).

Voor (Summa) Cum laude geldt artikel 3.5 van het algemeen deel van de OER 2024-2025 wo-bacheloropleidingen, vastgesteld door het College van Bestuur.

Geldigheidsduur behaalde certificaten

De geldigheidsduur van de tentamens van de wo-bacheloropleiding Psychologie bedoeld in artikel 4.3 van de OER 2024-2025 (algemeen deel) voor de wo-bacheloropleiding is onbeperkt.

⁴ Zie Examenreglement 2024-2025 van de Commissie voor de examens

Geldigheidsduur afgegeven vrijstellingen

Een eenmaal afgegeven vrijstelling op een eerdere OER wordt niet integraal overgenomen indien een student een nieuw vrijstellingsverzoek indient op een nieuwe OER.

G Bijzonderheden ten aanzien van de omzetting van een bestaand studiepad naar een studiepad op grond van de OER 2024-2025

Inbreng van cursussen die niet meer voorkomen in de wo-bacheloropleiding Psychologie

Voor onderstaande cursussen geldt dat de student, indien de genoemde opties niet mogelijk zijn, een individuele overgangsregeling kan aanvragen bij de Commissie voor de examens.

Wetenschapsfilosofie (PB1302, 5 studiepunten)

Deze cursus is per 1 september 2022 vervangen door de cursus Inleiding in de wetenschappelijke methode (PB2802, 5 studiepunten). Indien de cursus Wetenschapsfilosofie (PB1302, 5 studiepunten) in de postpropedeuse werd afgerond, dan wordt het behaalde studieresultaat ingebracht in de propedeuse in plaats van de cursus Inleiding in de wetenschappelijke methode (PB2802, 5 studiepunten).

Inbreng van cursussen die niet meer voorkomen in de premaster Levensloopspsychologie*Inleiding in conflicthantering en mediation (PB2412, 5 studiepunten)*

Deze cursus is per 1 september 2022 vervangen door de cursus Biologische grondslagen: evolutionaire psychologie (PB1412, 5 studiepunten). Indien de cursus Inleiding in conflicthantering en mediation (PB2412, 5 studiepunten) werd afgerond, dan wordt het behaalde studieresultaat ingebracht in plaats van de cursus Biologische grondslagen: evolutionaire psychologie (PB1412, 5 studiepunten).

Seksuologie (PB2602, 5 studiepunten)

Deze cursus is per 1 september 2022 vervangen door de cursus eHealth: een gezondheidspsychologisch perspectief (PB2512, 5 studiepunten). Indien de cursus Seksuologie (PB2602, 5 studiepunten) werd afgerond, dan wordt het behaalde studieresultaat ingebracht in plaats van de cursus eHealth: een gezondheidspsychologisch perspectief (PB2512, 5 studiepunten).

Omvang oude cursussen in relatie tot studiepad

Cursussen met een omvang van 4,3 studiepunten kunnen worden ingebracht op gelijknamige cursussen in de OER 2024-2025 met een omvang van 5 studiepunten, met dien verstande dat er uiteindelijk een totaal van 180 studiepunten in de bacheloropleiding is afgerond.

Mogelijkheden om tot 180 studiepunten te komen

Om tot een omvang van minimaal 180 studiepunten te komen (zie F) kan de student gebruik maken van de cursus Capita selecta (PB950 T t/m Z) met een individueel aangepaste omvang. Ook kan het ontstane tekort aangevuld worden met een andere cursus uit de bacheloropleiding Psychologie. De ingebrachte cursus mag niet wederzijds uitsluitend zijn (zie bijlage 3).

Als een student uit een andere master- of bacheloropleiding van de OU een cursus wil inbrengen dan kan hij daartoe een gemotiveerd verzoek indienen bij de Commissie voor de examens.

H Hardheidsclausule

Voor zover er zich onverhoopt gevallen mochten voordoen waarin de uitvoeringsregeling niet voorziet, wordt verwezen naar het bepaalde in artikel 9.1 van de OER 2024-2025 (algemeen deel) voor de wo-bacheloropleiding.

Slotbepaling

Vastgesteld door de decaan op 21 november 2023.

Bijlage 1:

Eindtermen van de bacheloropleiding Psychologie

Een bachelorstudent, als het gaat om kennis en inzicht:

1. heeft inzicht in de algemene psychologie, waaronder biologische psychologie, daarbij inbegrepen de neurocognitie, de fysiologie, de gerontologie, de psychofarmacologie, de evolutionaire en genetische aspecten waar van belang voor gedrag en ervaring.
2. heeft inzicht in de ontwikkelingspsychologie; sociale psychologie; arbeids- en organisatiepsychologie; gezondheidspsychologie; levenslooppsychologie; klinische psychologie met inbegrip van persoonlijkheidspsychologie en psychopathologie.
3. kan gebruikmaken van recente inzichten uit de wetenschapsfilosofie en inzichten vanuit de geschiedenis van de psychologie, zodat de psychologie in relatie tot deze aspecten kan worden geplaatst.
4. heeft kennis van de verschillende domeinen waar psychologen werken en waar psychologische kennis relevant is.
5. heeft kennis van sociaalwetenschappelijke en in het bijzonder voor de psychologie relevante methoden en technieken van gegevensverzameling, gegevensverwerking en onderzoeksopzetten voor het uitvoeren van eenvoudig psychologisch onderzoek.
6. heeft kennis van en inzicht in vraagstukken in de toepassingsgebieden van de psychologie, in het bijzonder arbeid en organisatie, gezondheid en ziekte, diagnostiek en therapie bij psychopathologie en levensloopvraagstukken.
7. heeft kennis over theoretische modellen, diagnostische technieken en interventiestrategieën in de toepassingsgebieden geestelijke gezondheidszorg, arbeid- en organisatiepsychologie, gezondheids- en levenslooppsychologie en klinische psychologie, zodat de student een keuze kan maken voor de latere specialisatie.
8. heeft kennis van het gebruik van ICT-middelen in de (geestelijke) gezondheidszorg (e-(mental) health).

Een bachelorstudent, als het gaat om het toepassen van kennis en inzicht:

9. kan onder toezicht een eenvoudig wetenschappelijk psychologisch onderzoek uitvoeren (probleem verhelderen, vraagstelling en hypothesen formuleren, ontwerp en methoden opstellen, data verzamelen en statistisch analyseren, resultaten interpreteren, bediscussiëren en hierover communiceren) om te kunnen voldoen aan het ingangsniveau van de andere masteropleidingen Psychologie in Nederland.
10. kan onder begeleiding op systematische wijze interveniëren bij enkelvoudige problemen op relevante gebieden volgens de interventiecyclus: diagnose, voorbereiding, implementatie, evaluatie.
11. heeft ervaring met het gebruik van ICT-middelen in de (geestelijke) gezondheidszorg (e-(mental) health).

Een bachelorstudent, als het gaat om oordeelsvorming:

12. heeft kennis van de systematiek die nodig is om een individuele psychologische diagnose te kunnen stellen.
13. kan problemen signaleren en daarbij een plan van aanpak genereren.
14. kan een psychologisch onderzoek en vakliteratuur van gemiddeld niveau begrijpen en beoordelen.
15. heeft inzicht in de beroepsethische regels voor psychologen en onderzoek, en kan daarnaar handelen in relevante (onderwijs)situaties.

Een bachelorstudent, als het gaat om communicatie, kan:

16. informatie, rapportages, ideeën en oplossingen overbrengen op een publiek bestaande uit peers, specialisten of niet-specialisten.
17. samenwerken met medestudenten en docent(en).

Een bachelorstudent, als het gaat om leervaardigheden:

18. kan zelfstandig rapportages samenstellen gebaseerd op literatuuronderzoek en/of analyse van een praktijkprobleem.
19. heeft academische en professionele vaardigheden die noodzakelijk zijn om een vervolgstudie aan te gaan die een hoog niveau van autonomie veronderstelt.
20. heeft een wetenschappelijke attitude, te omschrijven als een wil om kennis te vergaren, deze conform wetenschappelijke standaarden weer te geven, te communiceren en kritisch te kunnen analyseren op juistheid en gebreken, en deze kennis te kunnen wegen op theoretische en praktische relevantie en te kunnen plaatsen in een context.

Bijlage 2:

Taalgebruik

In het algemeen geldt voor de bacheloropleiding Psychologie dat:

- Nederlands de voertaal is in de online leeromgeving en in de communicatie met studenten.
- Engelstalig materiaal onderdeel kan uitmaken van cursussen.
- tentamens worden opgesteld in het Nederlands. Vaktermen daarin kunnen wel in het Engels worden aangegeven (indien nodig met een Nederlandse vertaling tussen haken).

In onderstaande tabel staat een overzicht van Engelstalige onderdelen in schriftelijk materiaal, met een onderscheid naar:

- tekstboeken: 'ja' betekent dat het om een geheel Engelstalig tekstboek gaat
- reader: omschrijving van het Engelstalige deel
- online leeromgeving: omschrijving van gebruikte Engelstalige bronnen

| Cursuscode | Cursusnaam | Tekstboek | Reader | Online leeromgeving |
|------------|---|-----------|---|--|
| PB0012 | Sociale psychologie | Ja | | |
| PB0014 | Inleiding in de psychologie | Ja | | |
| PB0122 | Ontwikkelingspsychologie | | | Een aantal Engelstalige artikelen |
| PB0214 | Psychologie van arbeid en gezondheid | | | Enkele Engelstalige artikelen |
| PB0422 | Onderzoekspracticum experimenteel onderzoek | Ja | | Link naar ondersteunende Engelstalige website voor werken met het softwarepakket R. |
| PB0522 | Inleiding in de gezondheidspsychologie | Ja | | Een paar Engelstalige artikelen |
| PB0612 | Biologische grondslagen: cognitie | Ja | | |
| PB1012 | Geschiedenis van de psychologie | Ja | | |
| PB1212 | Biologische grondslagen: neuropsychologie en psychofarmacologie | | | Enkele Engelstalige artikelen |
| PB1412 | Biologische grondslagen: evolutionaire psychologie | Ja | | Aantal artikelen in studietaken is Engelstalig |
| PB0822 | Onderzoekspracticum cross-sectioneel onderzoek | | | Aantal vaktermen in tentamenvragen zijn Engelstalig (hoewel vaak met vertaling erbij in dat geval) |
| PB1512 | Psychometrie en besliskunde | | | Enkele Engelstalige artikelen en hoofdstukken |
| PB1612 | Onderzoekspracticum kwalitatief onderzoek | Ja | | 2 artikelen, een Engelstalige handleiding en Engelstalige instructievideo's voor Atlas.ti |
| PB1802 | Proactiviteit op het werk: een psychologisch perspectief | | Selectie van Engelstalige boekhoofdstukken | Aantal Engelstalige artikelen via digitale bibliotheek |
| PB1912 | Mens en dier | | Selectie van Engelstalige artikelen + hoofdstukken uit een Engelstalig handboek | Verwijzing naar alternatieve Engelstalige bronnen |
| PB2112 | Ouderenpsychologie | | | Engelstalige artikelen (leer/tentamenstof) |
| PB2212 | Adolescentiepsychologie | | | Engelstalige artikelen |
| PB2312 | Psychologie van leiderschap en organisatie | Ja | | Enkele Engelstalige artikelen en video's |

| Cursuscode | Cursusnaam | Tekstboek | Reader | Online leeromgeving |
|---------------|--|-----------|--|---|
| PB2412 | Inleiding in conflicthantering en mediation | Ja | | Het komt voor dat Engelstalige termen worden gebruikt in het tentamen en in de online leeromgeving. |
| PB2512 | eHealth: een gezondheidspsychologisch perspectief | | Reader met Engelstalige artikelen | |
| PB2712 | Gezondheidsgedrag: interactie tussen individu en omgeving | | Grotendeels Engelstalige wetenschappelijke artikelen | Er worden Engelse termen gebruikt in de online leeromgeving en in het tentamen (eventueel met vertaling). |
| PB2802 | Inleiding in de wetenschappelijke methode | Ja | Grotendeels Engelstalige literatuur | Beperkt aantal Engelstalige artikelen |
| PB3002 | Klinische psychologie 1a: theoretische benaderingen en persoonlijkheid | | | 68 pagina's Engelstalige artikelen en enkele opdrachten verwijzen naar Engelstalige artikelen |
| PB3202 | Gedrag en klimaat | | | Veel Engelstalige wetenschappelijke artikelen |
| PB3302 | Cognitie en kunstmatige intelligentie | Ja | | Engelstalige en Nederlandstalige artikelen |
| PB950 T t/m Z | Capita selecta | | | Engelstalige artikelen |
| PB9916 | Bachelorthesis | | | Engelstalige artikelen en aanvullende literatuur voor de opdracht (eigen keuze student) |

Bijlage 3:

Wederzijdse uitsluitingen

Elkaar wederzijds uitsluitende cursussen mogen niet allebei in de bacheloropleiding worden ingebracht.

| Cursus | Wederzijds uitsluitend met |
|---|--|
| PB0012 Sociale psychologie | S09241 Sociale psychologie |
| PB0014 Inleiding in de psychologie | S48112 Inleiding in de psychologie |
| PB0122 Ontwikkelingspsychologie | S10131 Ontwikkelingspsychologie |
| PB0104 Klinische psychologie 1: persoonlijkheidstheorieën en psychopathologie | S23232 Klinische psychologie 1: persoonlijkheidstheorieën en psychopathologie |
| PB3002 Klinische psychologie 1a: theoretische benaderingen en persoonlijkheid | PB0104 Klinische psychologie 1: persoonlijkheidstheorieën en psychopathologie |
| PB3102 Klinische psychologie 1b: psychopathologie | PB0104 Klinische psychologie 1: persoonlijkheidstheorieën en psychopathologie |
| PB0212 Onderzoekspracticum inleiding data-analyse | S13131 Onderzoekspracticum kwantitatieve data-analyse |
| PB0214 Psychologie van arbeid en gezondheid | S26232 Psychologie van arbeid en gezondheid |
| PB0322 Inleiding in de arbeids- en organisatiepsychologie | S11141 Inleiding in de arbeids- en organisatiepsychologie |
| PB0422 Onderzoekspracticum experimenteel onderzoek | S05281 Onderzoekspracticum psychologisch experiment |
| PB0522 Inleiding in de gezondheidspsychologie | S60341 Inleiding in de gezondheidspsychologie |
| PB0612 Biologische grondslagen: cognitie | S49111 Biologische grondslagen: cognitie |
| PB0712 Literatuurstudie | S22241 Onderzoekspracticum literatuurstudie |
| PB0822 Onderzoekspracticum cross-sectioneel onderzoek | S04251 Onderzoekspracticum psychologisch survey |
| PB0922 Gespreksvoering | S16212 Gespreksvoering |
| PB1012 Geschiedenis van de psychologie | S08121 Geschiedenis van de psychologie |
| PB1122 Psychologische gespreksvoering | S61331 Psychologische gespreksvoering |
| PB1212 Biologische grondslagen: neuropsychologie en psychofarmacologie | S25221 Biologische grondslagen: neuropsychologie en psychofarmacologie |
| PB1302 Wetenschapsfilosofie | S37211 Grondslagen van de psychologie: filosofie |
| PB1412 Biologische grondslagen: evolutionaire psychologie | S36111 Biologische grondslagen: evolutionaire psychologie |
| PB1512 Psychometrie en beslistkunde | PB1502 Test- en toetstheorie |
| PB1502 Test- en toetstheorie | S20221 Test- en toetstheorie |
| PB1612 Onderzoekspracticum kwalitatief onderzoek | S11211 Onderzoekspracticum kwalitatief onderzoek |
| PB1722 Onderzoekspracticum longitudinaal onderzoek | S21211 Onderzoekspracticum analyse van psychologische modellen |
| PB1802 Proactiviteit op het werk: een psychologisch perspectief | S77211 Personeelspsychologie |
| PB1802 Proactiviteit op het werk: een psychologisch perspectief | S29211 Personeelsmanagement |
| PB1802 Proactiviteit op het werk: een psychologisch perspectief | PC0202 Praktijkleergang dynamisch leiderschap |
| PB1912 Mens en dier | PB1902 Inleiding in de antrozoölogie: mens-dierrelaties vanuit een psychologisch perspectief |
| PB2002 Klinische psychologie 2: diagnostiek en therapie | S32331 Klinische psychologie 2: diagnostiek en therapie |
| PB2112 Ouderenpsychologie | S45321 Psychogerontologie |
| PB2202 Adolescentiepsychologie | S47321 Adolescentiepsychologie |
| PB2312 Psychologie van leiderschap en organisatie | S28321 Organisatiepsychologie |
| PB2412 Inleiding in conflicthantering en mediation | S28321 Inleiding in conflicthantering en mediation |
| PB2512 eHealth: een gezondheidspsychologisch perspectief | S26311 eHealth: een gezondheidspsychologisch perspectief |
| PB2602 Seksuologie | S33331 Seksuologie |
| PB2712 Gezondheidsgedrag: interactie tussen individu en omgeving | S36311 Gezondheidsgedrag: interactie tussen individu en omgeving |
| PB2802 Inleiding in de wetenschappelijke methode | PB1302 Wetenschapsfilosofie |
| PB9916 Bachelorthesis | S50317 Bachelorthesis |

Bijlage 4:

Overzicht cursussen uit aanbod

In het studiejaar 2024-2025 worden onderstaande cursussen niet meer aangeboden. Daar waar van toepassing, is aangegeven welke vervangende cursus wordt aangeboden in 2024-2025.

| Cursus uit aanbod | Vervangende cursus (indien van toepassing) |
|--|--|
| PB0112 Ontwikkelingspsychologie | PB0122 Ontwikkelingspsychologie |
| PB0812 Onderzoekspracticum cross-sectioneel onderzoek | PB0822 Onderzoekspracticum cross-sectioneel onderzoek |
| PB1212 Biologische grondslagen: neuropsychologie en psychofarmacologie | PB1222 Biologische grondslagen: neuropsychologie en psychofarmacologie |
| PB1502 Test- en toetstheorie | PB1512 Psychometrie en besliskunde |
| PB1712 Onderzoekspracticum longitudinaal onderzoek | PB1722 Onderzoekspracticum longitudinaal onderzoek |
| PB1902 Inleiding in de antrozoölogie: mens-dierrelaties vanuit een psychologisch perspectief | PB1912 Mens en dier |
| PB2102 Ouderenpsychologie | PB2112 Ouderenpsychologie |
| PB2302 Organisatiepsychologie | PB2312 Psychologie van leiderschap en organisatie |
| PB2702 Gezondheidsgedrag: interactie tussen individu en omgeving | PB2712 Gezondheidsgedrag: interactie tussen individu en omgeving |

Handige links

Studiefaciliteiten

| | |
|-------------------------|---|
| mijnOU | ou.nl/mijnou |
| Studieaanbod | ou.nl/studieaanbod |
| Nieuws | ou.nl/studentennieuws |
| Studiecentra | ou.nl/studiecentra |
| Bibliotheek | bibliotheek.ou.nl |
| Studiecoach | ou.nl/studiecoach |
| Surfspot | surfspot.nl |
| Studie-informatie (faq) | ou.nl/studieinformatie |

Procedures en regelgeving

| | |
|-----------------------------------|---|
| OER en uitvoeringsregelingen | ou.nl/documenten |
| Getuigschriften | ou.nl/getuigschrift |
| Cum laude afstuderen | ou.nl/veelgestelde-vragen |
| Kosten | ou.nl/kosten |
| Regelingen en procedures | ou.nl/procedures |
| Klachten, bezwaar en beroep | ou.nl/klachten |
| Vertrouwenspersonen | ou.nl/vertrouwenspersonen |
| Ombudsfunctionaris | ou.nl/ombudsfunctionaris |
| Studeren met een functiebeperking | ou.nl/drempelsweg |
| Studeren en topsport | ou.nl/topsport |

Voor en door studenten

| | |
|---------------------------------|--|
| Studieadviseurs Psychologie | studieadvies.psychologie@ou.nl |
| Opleidingscommissie Psychologie | opleidingscommissiepsychologie@ou.nl |
| Studentenraad | ou.nl/medezeggenschap |
| Alumni | avou.nl |



Service en informatie

Heb je vragen over je studie of wil je informatie over het dichtstbijzijnde studiecentrum?

Kijk op de website voor onze bereikbaarheid:

ou.nl/contact

+31 (0)45 - 576 28 88

ou.nl/direct-contact

ou.nl/studiecentra

Studieadviseurs van Psychologie zijn bereikbaar via **studieadvies.psychologie@ou.nl**.

Eventuele wijzigingen van data en tentamenvormen zullen altijd separaat gecommuniceerd worden.

Colofon

Open Universiteit

Redactie

Faculteit Psychologie

Onderwijservices

Ontwerp

team Marketing en Communicatie

Vormgeving

Fanny Driessen

Valkenburgerweg 177, 6419 AT Heerlen - NL

Postbus 2960, 6401 DL Heerlen - NL

Aan deze uitgave kunnen geen rechten worden ontleend.

April 2024

Bezoekadres

Valkenburgerweg 177
6419 AT Heerlen
+31 (0)45 - 576 2888

Postadres

Postbus 2960
6401 DL Heerlen

→ ou.nl/psychologie