



Open Universiteit



Premaster Psychologie

Inhoud

5	Voorwoord
7	Studeren aan de Open Universiteit
10	Aanmelden voor een premaster of cursus
12	Kosten, betalen en financiering
15	Studiefaciliteiten
16	Een persoonlijk studieadvies
18	mijnOU en overige faciliteiten
21	Tentamens
23	Jaarroosters en cursusvormen
25	Jaarroosters premasteropleiding Psychologie
29	Laatste tentamendata uitlopende cursussen
30	Toelating premasters en individueel vrijstellingenpakket
31	Wat kun je met jouw diploma?
32	Basisaantekening psychodiagnostiek
34	Toelating postmasteropleiding gezondheidszorgpsycholoog
37	Cursusaanbod
56	Procedures en regelgeving
58	Uitvoeringsregeling bij de onderwijs- en examenregeling 2024-2025
59	Handige links
61	Service en informatie



Voorwoord

Beste student,

Van harte welkom bij de opleiding Psychologie van de Open Universiteit. Voor je ligt de studiegids van de premaster Psychologie voor het studiejaar 24-25. In deze gids vind je uitleg over de drie premasters Arbeids- en organisatiepsychologie, Gezondheidspsychologie en Levenslooppsychologie. Je krijgt informatie over de inhoud van de cursussen en de belangrijkste zaken waarmee je tijdens je opleiding te maken hebt. Alle relevante informatie over aanmelden voor cursussen, kosten, studieadviseurs, de online leeromgeving, en tentamens (thuis of in een studiecentrum) staat in deze gids.

Psychologie is een boeiend en dynamisch wetenschapsgebied met een sterke maatschappelijke relevantie. Psychologen houden zich bezig met gedrag van mensen. Zij proberen dat gedrag te verklaren en, indien gewenst, te veranderen. Waar mensen zijn, zijn psychologen nodig om hen te coachen, begeleiden, selecteren of te behandelen. Psychologen kom je dus overal tegen: in de geestelijke gezondheidszorg, maar ook in het bedrijfsleven, het onderwijs of bij de overheid.

De premaster Psychologie van de Open Universiteit is een opleiding waarin je wordt voorbereid op onze geaccrediteerde, academische masteropleiding. Je maakt kennis met inhoudelijke basisvakken in de Arbeids- en organisatiepsychologie, Gezondheidspsychologie of Levenslooppsychologie. Bij de samenstelling van onze premasters houden we rekening met jouw (verwante) vooropleiding en wat je nog nodig hebt aan kennis en vaardigheden. Na afronding van de premaster Psychologie kun je soepel doorstromen naar jouw aansluitende mastervariant Arbeids- en organisatiepsychologie, Gezondheidspsychologie of Levenslooppsychologie. Naast inhoudelijke kennis ontwikkel je in de premaster belangrijke vaardigheden om goed wetenschappelijk onderzoek te kunnen doen, psychologische diagnoses te stellen, interventies te ontwikkelen en uit te voeren, en goed te leren evalueren, schrijven en presenteren. Daarom zijn onze opleidingen opgebouwd rond vier leerlijnen: onderzoek, diagnostiek, interventie en academische vorming.

De opleiding is uniek door ons persoonlijke en activerende academisch afstandsonderwijs. Hierdoor kun je de opleiding in je eigen tempo volgen, en is deze goed te combineren met een baan en een sociaal leven. Je bestudeert de nieuwste inzichten op het terrein van de psychologie, maakt online verwerkingsopdrachten, volgt virtuele en soms fysieke bijeenkomsten en bent online in contact met medestudenten, tutoeren en docenten. Onze tutoeren en docenten hebben hart voor onderwijs en staan klaar om je te helpen de premaster vlot te behalen. De opleiding is strak gestructureerd en er zijn tegelijkertijd goede mogelijkheden om flexibel te studeren. De studieadviseurs van de faculteit Psychologie kunnen je helpen bij de planning van het traject om effectief en efficiënt te studeren. In jouw aansluitende mastervariant specialiseer je je verder op het terrein van de psychologie waarin jij het meest geïnteresseerd bent.

Mede afhankelijk van de inhoud van je vooropleiding, en de keuzes die je maakt in de samenstelling van je opleiding bij de Open Universiteit is het na de master mogelijk een postmasteropleiding te volgen in de geestelijke gezondheidszorg die toegang geeft tot de beroepen van gz-psycholoog, klinisch psycholoog en psychotherapeut. Deze aansluiting tussen de master- en postmasteropleidingen in Nederland is momenteel aan verandering onderhevig. Het is raadzaam om de informatie daarover in de gaten te houden. Wij zullen je hierover telkens tijdig informeren via onze informatiekkanalen voor studenten, maar verwijzen ook graag naar de website van het programma Adaptieve Psychologische Vervolgopleidingen: progapv.nl.

Wij wensen je veel succes en plezier met de premaster Psychologie!

dr. Jannes Eshuis

Coördinator onderwijs
Faculteit Psychologie





De universiteit waar je altijd kunt studeren_

Studeer in je eigen tempo, waar en wanneer het jou uitkomt. Bij ons kun je een studie op academisch niveau goed combineren met je werk en privéleven. Je studeert vooral thuis en gaat af en toe naar begeleidingsbijeenkomsten. Via de online leeromgeving van de Open Universiteit heb je toegang tot het studiemateriaal, contact met medestudenten en docenten en volg je colleges of bijeenkomsten.

Premaster

Wat leer je in een premaster Psychologie?

Er is een premasterprogramma voor Arbeids- en organisatiepsychologie, Gezondheidspsychologie en Levenslooppsychologie. Deze premasters reiken jou kennis, inzicht, vaardigheden én de juiste attitude aan die nodig zijn voor instroom in de bijbehorende masteropleiding Psychologie. Je werkt aan belangrijke competenties die een academisch geschoolde psycholoog moet bezitten om goed te kunnen werken in de beroepspraktijk. Wat betreft niveau, complexiteit en zelfstandigheid nemen deze competenties gedurende de opleiding geleidelijk aan toe. Kennis, onderzoek, interventie en diagnose vormen hierbij de rode draad.

Toelatingseisen

Voor toelating tot één van de drie premasters heb je een afgeronde, aan Psychologie verwante vooropleiding nodig op hbo- of wo-niveau. Let op: toelating tot een *individuele* premaster Klinische psychologie of Klinische kinder- en jeugdpsychologie is alleen mogelijk als je elders al een bachelordiploma Psychologie hebt behaald. Zie voor meer informatie verderop in deze studiegids onder Toelating premasters en individueel vrijstellingenpakket. Meer algemene informatie vind je op onze website onder **toelating en vrijstelling**.

Studiepunten en studietempo

De duur van je opleiding hangt af van je studietempo. We tellen de omvang van elke cursus in studiepunten (EC), conform het European Credit Transfer System (ECTS). Een studiepunt is één EC en staat voor 28 studie-uren. Onze cursussen tellen 5 studiepunten of meer. Een rekenvoorbeeld: een cursus van 5 studiepunten kost dus gemiddeld 140 uur studie. De premaster heeft standaard een omvang van 60 studiepunten (55 studiepunten voor studenten met een afgeronde verwante wo-bachelorvooropleiding). In de voorbeeldroosters in deze gids gaan we uit van 30 studiepunten per jaar met gemiddeld 15 tot 20 uur studie per week. Je rondt dan in ongeveer twee jaar je premaster af en kunt daarna doorstromen naar de bijbehorende mastervariant Psychologie. Langzamer of sneller studeren is mogelijk. Vraag de studieadviseurs van Psychologie om advies bij je studieplanning.

Start en structuur van een premaster Psychologie

Het studiejaar start in september en is verdeeld in vier kwartielen. Cursussen hebben een vast of een variabel startmoment. Een cursus met een vast startmoment begint bij de start van een kwartiel en wordt vaak twee keer per jaar aangeboden. Dat maakt het makkelijker om je studie te plannen. Een cursus met een variabel startmoment kun je op elk moment starten, mits je aan eventuele ingangseisen voldoet. Houd bij je planning rekening met data van begeleidingsbijeenkomsten en de tentamens.

Een premaster start je bij voorkeur in september, maar een ander startmoment is zeker ook mogelijk. Je studeert zo veel mogelijk aan de hand van het jaarrooster behorende bij jouw specifieke premaster. In de voorbeeldjaarroosters in deze studiegids zie je de inhoud en structuur van de premaster in de beste volgorde. Hierbij is rekening gehouden met ingangseisen. De studieadviseurs van Psychologie kunnen je altijd helpen om een aangepaste planning te maken om sneller of langzamer te studeren.

Begeleiding en studieadvies

Je studeert in onze online leeromgeving. Volg je een cursus met een vast startmoment? Dan studeer je meestal tegelijk met andere studenten volgens een vast rooster met (online) bijeenkomsten, begeleid door een docent. Tijdens de bijeenkomsten gaat de docent inhoudelijk in op de leerstof ter voorbereiding op het tentamen. Bijeenkomsten zijn meestal in de avonduren of op zaterdag. Vaak kun je ze naderhand terugkijken. Soms is er een aanwezigheidsplicht bij practicumbijeenkomsten.

Docenten zijn het aanspreekpunt voor al je inhoudelijke vragen. De studieadviseurs van Psychologie kunnen je helpen bij de aanpak en planning van je studie. Ellis Burgers, Daisy van Doorn, Meike van Genk, Andy Kupferschläger, Susan Meijer en Paulien Schadd staan voor je klaar. Zij zijn bereikbaar via **studieadvies.psychologie@ou.nl** en houden ook regelmatig een online vragenuur en individuele adviesgesprekken via Teams of telefoon. Aankondigingen staan in het Opleidingsportaal in de online leeromgeving en op Nieuwsplaza (de website voor studenten). Meer informatie vind je op pagina 16 en 17.

Nederlands en Engels in de opleiding

De voertaal is Nederlands, maar in de cursussen gebruiken we ook Engelstalig studiemateriaal. Psychologie is een internationaal vakgebied waarin Engels gebruikelijk is. De tentamens en opdrachten zijn in het Nederlands, je mag soms wel in het Engels antwoorden of schrijven. Meer informatie over de taal per cursus vind je in de uitvoeringsregeling van de bacheloropleiding Psychologie via ou.nl/documenten.

Onderwijs- en examenregeling (OER)

De OER is de basis voor al onze opleidingen en cursussen. Het College van bestuur stelt de regeling ieder jaar samen, na advies van de Commissie voor de examens, de facultaire onderwijs- en opleidingscommissies, de Ondernemingsraad en de Studentenraad. In het algemene deel van de OER vind je een beschrijving van je rechten en plichten als student. Iedere opleiding heeft een uitvoeringsregeling met specifieke bepalingen en het onderwijsprogramma. Voor premasters Psychologie geldt de uitvoeringsregeling van de bachelor Psychologie, via ou.nl/documenten.

Geen diploma

Omdat je geen hele opleiding afrondt, krijg je na afronding van een premaster geen diploma. Wel word je direct toegelaten tot de bijbehorende mastervariant bij de Open Universiteit. Psycholoog ben je in Nederland pas als je ook nog ten minste een masteropleiding van 60 studiepunten hebt voltooid. Voor een registratie in het BIG-register (Beroepen in de Individuele Gezondheidszorg) is een aanvullende opleiding nodig. Kijk in deze studiegids onder Toelating postmasteropleiding gezondheidszorgpsycholoog. Voor Vlaanderen gelden aanvullende eisen!

België – Vlaanderen

In Vlaanderen bestaat de vereiste masteropleiding Psychologie uit 120 studiepunten en is de specifieke gelijkwaardigheid van je masterdiploma Psychologie niet gegarandeerd. Neem daarom altijd contact op met een studiecentrum van de Open Universiteit in Vlaanderen voordat je toelating tot de master aanvraagt. Kijk voor actuele informatie op ou.be.

Beroepsvereniging NIP en Radboud Centrum Sociale Wetenschappen

De faculteit Psychologie heeft contacten met het Nederlands Instituut van Psychologen (NIP) en het Radboud Centrum Sociale Wetenschappen (RCSW). Het NIP heeft de Open Universiteit gemandateerd om aan studenten de Basisaantekening Psychodiagnostiek (BAPD) af te geven. Het RCSW verzorgt zelf de aanmeldingen voor de postmasteropleiding tot gezondheidszorgpsycholoog (gz-psycholoog) op basis van de LOGO-verklaring. Studenten met deficiënties kunnen deze onder voorwaarden (deels) bij de Open Universiteit wegwerken. Verderop in deze studiegids vind je meer informatie onder BAPD en Toelating postmasteropleiding gezondheidszorgpsycholoog.

Open Universiteit jaarlijks in top 3 Keuzegids

Al bijna twee decennia staat de Open Universiteit in de jaarlijkse Keuzegids Universiteiten onafgebroken in de top 3 van de beste universiteiten van Nederland. Ook in de Keuzegids 2024 scoren we van alle veertien universiteiten de tweede plek (na de Wageningen Universiteit). De bachelor Psychologie stijgt van de derde naar de tweede plaats in de ranglijst van universiteiten die de opleiding aanbieden. De Open Universiteit is overigens de enige die een deeltijdopleiding Psychologie aanbiedt. De Keuzegids Universiteiten is een onafhankelijke uitgave van Centrum Hoger Onderwijs Informatie (CHOI). Meer informatie staat op keuzegids.nl.

Voor de master wordt geen ranglijst opgesteld, maar de Keuzegids is gebaseerd op de resultaten van de Nationale Studenten Enquête (NSE). In de NSE 2023 staat onze master Psychologie op plaats 2 van de wo-masteropleidingen in deze richting. De NSE is een jaarlijks, landelijk onderzoek onder hbo- en wo-studenten onder verantwoordelijkheid van Stichting Studiekeuze123. Dit is een samenwerkingsverband van het ministerie van OCW, studenten (ISO en LSVb) en hoger onderwijsinstellingen. Kijk op studiekeuze123.nl voor meer resultaten.

Aanmelden voor een premaster of een cursus

De opleiding Psychologie biedt sinds enige jaren drie premasters aan. Deze programma's zijn speciaal ontworpen voor studenten die al een (zeer) verwante hbo- of wo-bachelor hebben afgerond. Met een afgeronde premaster kun je doorstromen naar de bijbehorende mastervariant Arbeids- en organisatiepsychologie, Gezondheidspsychologie of Levenslooppsychologie. Een premaster bestaat uit een uitgekende mix van vaste en variabele cursussen.

Om te starten met één van deze drie premasters vraag je kosteloos toelating aan. Kijk verderop in deze studiegids met welke vooropleiding je in aanmerking komt voor toelating tot een premaster. Op de webpagina van de betreffende premaster op **Studieaanbod** klik je op 'Aanmelden'. Hierna log je in op **mijnOU** of maak je eerst een account aan. Woon je in Nederland, dan log je eenmalig in met DigiD om je te legitimeren. De meeste gegevens zijn dan al voor je ingevuld. Na afronding van de aanmelding vind je in de berichtenbox binnen **mijnOU** verdere informatie over je aanmelding of toelatingsaanvraag. Als je wordt toegelaten, krijg je een formeel bericht (beschikking). Pas daarna kun je je via je persoonlijke studiep pad in mijnOU aanmelden voor cursussen uit de premaster. De beschikking is van belang om de kosten te bepalen: je betaalt dan het lagere wettelijke collegegeld.

Meld je vóór onderstaande datums aan voor een premaster. Je ontvangt dan op tijd de beschikking zodat je je kunt aanmelden voor cursussen met een vast startmoment.

Aanmelden opleiding	kwartiel 1 start 1 september 2024	kwartiel 2 start 18 november 2024	kwartiel 3 start 10 februari 2025	kwartiel 4 start 28 april 2025
Aanmelden bacheloropleiding zonder vrijstelling	11 augustus 2024	3 november 2024	26 januari 2025	13 april 2025
Aanmelden masteropleiding + aanvragen toelating tot (pre)master nieuwe studenten*	7 juli 2024	22 september 2024	8 december 2024	2 maart 2025
Aanmelden masteropleiding + toelating aanvragen voor doorstroomstudenten Open Universiteit*	28 juli 2024	20 oktober 2024	12 januari 2025	30 maart 2025
Vrijstellingsverzoek (kosten 161 euro)	7 juli 2024	22 september 2024	8 december 2024	2 maart 2025

* Kijk voor meer informatie over toelating tot een (pre)master Psychologie in deze studiegids of op ou.nl/studiegidsen of **Studieaanbod**.

Aanmelden voor cursussen

Na formele toelating tot een premaster kun je je via jouw studiep pad in mijnOU aanmelden voor één of meerdere cursussen. Cursussen hebben een *variabel* of *vast* startmoment. Je ziet in het jaarrooster wanneer de cursus start. De studieadviseurs van Psychologie kunnen je helpen met het maken van een studieplanning. Je kunt ook het voorbeeldrooster volgen (zie verderop in deze studiegids). Dit rooster gaat uit van 30 studiepunten per jaar met 15 tot 20 uur studie per week en houdt rekening met ingangseisen en langere aanmeldtermijnen voor cursussen met practica in een studiecentrum (zie volgende pagina onder Aanmelding voor cursussen met verplichte practica).

Kies je een cursus met een *variabel* startmoment, dan begint je inschrijfduur van 12 maanden 14 dagen na verwerking van je inschrijving. Als er studiemateriaal is, zoals een tekstboek of reader, dan wordt dit direct na verwerking van je aanmelding verzonden.

Meld je je aan voor een cursus met een *vast* startmoment (gekoppeld aan de start van een bepaald kwartiel), dan gaat de inschrijfduur van 12 maanden in op de startdatum van het betreffende kwartiel. Meld je je voor de adviesdatum aan, dan ontvang je voor de start van de cursus het studiemateriaal en heb je vanaf het kwartiel dat voorafgaat aan de start van de cursus toegang tot de cursus in de online leeromgeving. Ook kun je (indien van toepassing) op tijd worden ingedeeld in een studie- of practicumgroep. Je kunt nog geen tentamen afleggen; hiervoor kun je je pas inschrijven vanaf de start van de cursus. Je kunt je in principe aanmelden tot één dag voor de start van de cursus. Voor cursussen met practica in een studiecentrum gelden soms andere aanmeldtermijnen.

Houd bij je planning dus rekening met de datums van begeleidingsbijeenkomsten en tentamens. Je vindt deze informatie bij elke cursusbeschrijving op de website (via **Studieaanbod**), onder tabblad Begeleiding en tabblad Tentamen. Na inschrijving voor de cursus krijg je toegang tot de cursus in de online leeromgeving. Daar vind je alle praktische en inhoudelijke informatie in detail.

Aanmelden cursussen	kwartiel 1 start 1 september 2024	kwartiel 2 start 18 november 2024	kwartiel 3 start 10 februari 2025	kwartiel 4 start 28 april 2025
Laatste aanmelddatum	31 augustus 2024	17 november 2024	9 februari 2025	27 april 2025
Adviesdatum aanmelden	11 augustus 2024	3 november 2024	26 januari 2025	13 april 2025

Aanmelden voor een losse cursus

Wil je een losse cursus doen en geen volledig programma volgen? Kies dan in **Studieaanbod** de gewenste cursus. Klik op 'Aanmelden' en log in op mijnOU of maak eerst een account aan. Let wel goed op wanneer de cursus start en of er datums voor begeleidingsbijeenkomsten en tentamens gepland staan. Ook gelden er soms ingangseisen. In dat geval kun je de cursus alleen volgen als je aan de ingangseisen voldoet. De kosten voor een losse cursus kunnen hoger zijn.

Aanmelden voor cursussen met verplichte practica op locatie

Bij de meeste cursussen, zoals de onderzoekspractica, kun je je aanmelden voor practicumbijeenkomsten zodra je toegang hebt tot de cursus in de online cursusomgeving (dus nadat je bent ingeschreven voor de cursus). Soms geldt een aanwezigheidsplicht. Bijeenkomsten kunnen online of in een studiecentrum worden aangeboden.

Het aantal plaatsen bij de practicumgroepen in een studiecentrum is beperkt. Houd er in je studieplanning dus rekening mee dat bij deze vier cursussen minder flexibiliteit mogelijk is dan bij andere cursussen! Daarom verloopt de aanmelding voor de verplichte practicumgroepen bij de vaste cursus *Psychologische gespreksvoering* en bij de variabele cursussen *Inleiding in conflicthantering en mediation* en *Seksuologie* als volgt.

De indeling in practicumgroepen wordt al in gang gezet na je cursusaanmelding via mijnOU (dus na je *aanmelding*, maar vóórdat je bent *ingeschreven* voor de cursus). Je kunt je al vanaf half mei in het lopende studiejaar aanmelden voor een *vaste* cursus in het volgende studiejaar.

Voldoe je op het moment van aanmelden aan de ingangseisen? Dan krijg je een geautomatiseerd bericht bij welke practicumgroep je bent ingedeeld. De practicumgroepen vinden in verschillende kwartielen plaats in verschillende studiecentra van de Open Universiteit in Nederland en België. Informatie hierover vind je bij de cursusinformatie op Studieaanbod (altijd onder tabblad Begeleiding). In principe word je ingedeeld bij het dichtstbijzijnde studiecentrum op basis van je woonplaats.

Als er echter geen plekken bij de practicumgroepen meer vrij zijn, wordt de aanmelding gesloten. Sta je op de wachtlijst en er valt iemand anders uit, dan kun je in het betreffende kwartiel alsnog deelnemen aan de cursus. Daarover word je in dat geval persoonlijk geïnformeerd door een studieadviseur. Komt er geen plek vrij, dan schuift je aanmelding op naar het volgende kwartiel waarin de cursus wordt gegeven.

Houd er bij je aanmelding voor *variabele* cursussen met een practicum in een studiecentrum rekening mee dat je inschrijfduur van 12 maanden *binnen twee weken na aanmelding* gaat lopen (mits je voldoet aan de ingangseisen voor inschrijving). Je kunt dus eventueel alvast starten met de theorie en daarover tentamens doen. Je deelname aan het bijbehorende verplichte practicum vindt plaats in het eerstvolgende kwartiel nadat je met de cursus start, mits er dan plek is. Lukt dat niet, dan kun je bij de eerstvolgende mogelijkheid daarna deelnemen. ook bij deze variabele cursussen word je in eerste instantie ingedeeld bij een practicumgroep op basis van je woonplaats, mits daar plek is.

Neem altijd contact op met een studieadviseur van Psychologie als je vragen over je planning hebt.

Kosten, betalen en financiering

Kosten

Hoe worden de kosten bepaald?

De Open Universiteit berekent het collegegeld per studiepunten. Onze Psychologiecursussen hebben een omvang van 5 studiepunten of een veelvoud hiervan (dus meestal 5 of 10 studiepunten).

Je betaalt per cursus wettelijk collegegeld of instellingscollegegeld. Dit is afhankelijk van je nationaliteit, je eerder behaalde graad of getuigschrift en je keuze voor bachelor- of mastercursussen. Woon je in Nederland, dan log je bij het aanmelden voor een cursus in op DigiD om je te legitimeren. Je ziet hierdoor meestal direct welk collegegeld je betaalt.

Binnen de inschrijvingsduur van 12 maanden zijn inbegrepen per cursus: drie tentamenkansen, de begeleiding die bij de cursus hoort (deze kan variëren per cursus) en toegang tot de online leeromgeving. Ook ontvang je het bijbehorende studiemateriaal en kun je gebruikmaken van de faciliteiten van een studiecentrum.

ou.nl/kosten

Betalen

Je kunt bij het aanmelden voor cursussen zelf aangeven hoe je wilt betalen. Je kunt kiezen voor betaling per factuur (ineens) of per automatische incasso (in 1, 2 of 6 termijnen). Kies je voor 2 of 6 termijnen, dan betaal je € 24 administratiekosten (prijswijzigingen voorbehouden).

Meld je je aan voor een cursus met een variabel startmoment, dan staat de factuur nadat je ingeschreven bent voor de cursus in je berichtenbox in **mijnOU**. Heb je aangemeld voor een cursus met een vast startmoment, dan staat de factuur een kwartiel van tevoren in de berichtenbox. De cursussen worden per kwartiel gefactureerd.

Betaal je via automatische incasso, dan wordt de eerste termijn binnen 21 dagen na inschrijving geïncasseerd. Betaal je in 2 of 6 termijnen, dan schrijven we de volgende termijnen telkens 21 dagen later af.

Kies je voor betaling per factuur, dan geldt een betalingstermijn van 21 dagen.

Wil je een factuuradres opgeven, kies dan voor de betaalwijze 'Factuur' en vul de adresgegevens van bijvoorbeeld je werkgever in. We versturen de factuur dan per post.

Financiering

Levenlanglerenkrediet

Het Levenlanglerenkrediet (LLLK) is een vorm van studiefinanciering die ook beschikbaar is voor studenten van de Open Universiteit. Dit is mogelijk voor bachelor- en mastercursussen en voor cursussen van een premaster, na formele toelating. De uitvoering van het Levenlanglerenkrediet gebeurt door DUO.

ou.nl/levenlanglerenkrediet

DUO Levenlanglerenkrediet

Korting op cursusgeld

Kom je niet in aanmerking voor het Levenlanglerenkrediet, dan geven we aan studenten met een laag inkomen in een aantal situaties een korting van 50 tot 80 procent op het wettelijk collegegeld op grond van de Kortingsregeling Collegegeld Open Universiteit (KCOU).

ou.nl/kcou

Lerarenbeurs

Ben je bevoegd leraar in het primair, voortgezet, middelbaar of hoger onderwijs? Dan kun je bij DUO een **Lerarenbeurs** voor scholing aanvragen. Deze beurs kun je aanvragen voor een bachelor-, master-, of postinitiële masteropleiding, maar ook voor een premaster die voorafgaat aan een masteropleiding. Er is jaarlijks één aanmeldperiode in april-mei

DUO Lerarenbeurs

Studievoucher

Als je in de periode september 2015 tot en met augustus 2019 voor het eerst studiefinanciering hebt ontvangen onder het leenstelsel, dan heb je recht op een studievoucher na het behalen van jouw diploma.

Onder de oude regeling was de voucher een tegoed voor een nieuwe opleiding. Sinds 1 september 2023 ontvang je een geldbedrag in plaats van een voucher. Studievouchers kunnen niet meer ingezet worden in studiejaar 2024-2025.

Meer informatie is te vinden op de **DUO-website**.

Afgeschaft: verlaagd collegegeld en STAP-budget

Vanaf het studiejaar 2024-2025 is er geen verlaagd wettelijk collegegeld meer. Ook het STAP-budget is komen te vervallen en kan niet meer worden aangevraagd voor studiejaar 2024-2025. Het STAP-budget was bedoeld als vervanging van de fiscale aftrek scholingskosten die al in 2022 kwam te vervallen. Mogelijk komt er op termijn een nieuwe regeling, maar er zijn nog geen concrete plannen bekend van de Rijksoverheid.



Studiefaciliteiten

Studiecentra

We hebben meerdere studiecentra in Nederland en Vlaanderen. In onze studiecentra in Amsterdam, Eindhoven, Parkstad Limburg (Heerlen), Nijmegen, Rotterdam, Utrecht, Zwolle en de Vlaamse studiecentra kun je terecht voor onderwijs en tentaminering. Ook voordat je een studie begint, ben je welkom voor informatie of om studiemateriaal in te zien. Daarnaast worden hier regelmatig lezingen en activiteiten georganiseerd. In onze studiecentra in Enschede, Groningen, Leeuwarden en Vlissingen kun je alleen tentamens afleggen.

ou.nl/studiecentra

Opleidingscommissie Psychologie

De Opleidingscommissie Psychologie (OcP) is het medezeggenschapsorgaan waarin studenten en docenten samen invloed kunnen uitoefenen op het beleid van de faculteit. De OcP heeft als taak om advies uit te brengen over de Onderwijs- en examenregeling van de opleiding, de uitvoering van die regeling jaarlijks te beoordelen, en gevraagd en ongevraagd advies te geven over het psychologieonderwijs. De OcP is paritair samengesteld en bestaat uit minimaal drie studenten Psychologie en drie leden van het wetenschappelijk personeel uit verschillende vakgroepen. De leden vergaderen vier keer per jaar. Je kunt contact opnemen via de ambtelijk secretaris van de OcP:

opleidingscommissiepsychologie@ou.nl

Nederlands Instituut van Psychologen voor studenten

Als student is het verstandig om informatie in te winnen over je toekomstige werkveld. Hiervoor kun je terecht bij de SPS-NIP, de Sectie Psychologie Studenten van het Nederlands Instituut van Psychologen. SPS-NIP helpt psychologiestudenten in Nederland om weloverwogen en zelfbewust de stap van student naar werkveld te zetten. Hierbij organiseert zij veel loopbaanactiviteiten, waaronder lezingen, trainingen (onder andere RINO-trainingen), excursies door het hele land en voorlichtingsdagen over beroepsmogelijkheden, benodigde vervolgoopleidingen, (BIG-)registraties en meer. Ook zet zij zich in voor de belangen van de psychologiestudent. Kijk voor meer informatie op

spsnip.nl, [facebook.com/SPSNIP](https://www.facebook.com/SPSNIP) of mail naar sps-nip@psynip.nl.

Studentenraad

De Studentenraad (SR) is de wettelijke vertegenwoordiger van alle studenten. Elke twee jaar worden verkiezingen gehouden waarbij negen leden worden gekozen. De Studentenraad kan (ongevraagd) advies uitbrengen over onder meer het collegegeld, de online leeromgeving en het onderwijsmodel. Samen met de Ondernemingsraad heeft de Studentenraad instemmingsrecht over het instellingsplan, de hoofdlijnen van de begroting, kwaliteitszorg en het bestuurs- en beheerreglement. Ook over de meer overkoepelende onderdelen van de Onderwijs- en examenregeling (OER) zoals tentaminering, studievoortgang en begeleiding heeft de Studentenraad medezeggenschap.

studentenraad@ou.nl

Studentenpas

Je krijgt binnen drie weken na aanmelding voor je eerste cursus de studentenpas van de Open Universiteit. Heb je je aangemeld voor een cursus met een vast startmoment, dan versturen wij de studentenpas binnen drie weken na de start van het kwartiel. Met je studentenpas en je bewijs van inschrijving voor een cursus heb je bijvoorbeeld toegang tot de universiteitsbibliotheken.

ou.nl/studentenpas



v.l.n.r. Ellis Burgers, Susan Meijer, Andy Kupferschläger, Daisy van Doorn, Meike van Genk (Paulien Schadd staat niet op de foto)

Een persoonlijk studieadvies

Als student van de opleidingen Psychologie kun je al vóór en tijdens je hele opleiding een beroep doen op de studieadviseurs van de faculteit. Zij zijn jouw aanspreekpunt voor alle zaken rond studieplanning en -aanpak. Ze kunnen helpen bij vragen en problemen rondom je studie die niet direct met de cursusinhoud te maken hebben.

Zo nodig verwijst de studieadviseur je door, of legt zelf contact met de juiste medewerkers bij de Open Universiteit. Met een studieadviseur van Psychologie kun je ook een adviesgesprek voeren om samen een optimaal studietraject te bepalen. Via ou.nl/aanvragen-van-studieadvies kun je je voorafgaand aan je studie aanmelden voor een adviesgesprek. Tijdens je studie kun je altijd rechtstreeks contact opnemen met de studieadviseurs via e-mail studieadvies.psychologie@ou.nl. Je kunt ook per mail om een belafsprake vragen. De afspraak kun je dan zelf inplannen in de agenda van de studieadviseurs op een beschikbaar moment dat jou uitkomt.

De studieadviseurs houden regelmatig spreekuur via de online leeromgeving en geven af en toe advies in de studiecentra van de Open Universiteit in het land. Houd voor data en locaties altijd de website van de Open Universiteit en het Opleidingsportaal Psychologie in de gaten!



Voor studieplanningsvragen kun je contact opnemen met de studieadviseurs Psychologie via e-mail

studieadvies.psychologie@ou.nl

Met algemene vragen, bijvoorbeeld over kosten, inschrijfrechten, tentamens, studiemateriaal en procedures, kun je altijd terecht bij de afdeling Service en informatie via

telefoon **+31 (0)45 - 576 28 88**

e-mail **info@ou.nl**

De antwoorden op de meest gangbare vragen vind je ook in de vraagbaak op de OU-website.

ou.nl/veelgestelde-vragen

contactformulier **ou.nl/direct-contact**

Onze studieadviseurs Psychologie

Ellis Burgers
Daisy van Doorn
Meike van Genk
Andy Kupferschläger
Susan Meijer
Paulien Schadd

mijnOU

Als student heb je toegang tot een aantal online diensten voor je studie. Je kunt je studiepad bekijken, je online aanmelden voor tentamens en cursussen, en je hebt toegang tot de online leeromgeving van je cursussen.

ou.nl/mijnOU

Berichtenbox

In mijnOU heb je een persoonlijke berichtenbox. Hierin staan standaardnotificaties, zoals de ontvangstbevestiging van je aanmelding voor een opleiding, cursus of tentamen. Ook je factuur en tentamenoproep vind je hier. Bij een nieuw bericht in de berichtenbox krijg je per e-mail een melding.

Studiepad en studieplan

Volg je een bachelor- of (pre)master, dan kun je online de voortgang van je studie bekijken. Je studiepad geeft een overzicht van de voltooide, lopende en resterende cursussen van jouw opleiding. Je ziet ook voor welke onderdelen jij een vrijstelling hebt. Via het studiepad kun je ook aanmelden voor een nieuwe cursus en een studieplan aanvragen. Het vrijblijvende studieplan is een overzicht van cursussen die jij binnen een studiejaar wilt volgen. Samen met de studieadviseur stel je een plan op dat het beste bij jou past.

Online leeromgeving

Studeer je bij ons, dan heb je toegang tot de online leeromgeving Brightspace (voorheen yOUlearn). Daar vind je alle voorzieningen en informatie om te kunnen studeren: je ziet de cursus(sen) waarvoor je staat ingeschreven met mededelingen, studeeraanwijzingen, (aanvullende) leerstof, opdrachten, een discussieforum en informatie over contact met de docenten of tutoren, de begeleiding en tentaminering van de cursus. Kijk ook op het Opleidingsportaal Psychologie voor informatie vanuit de faculteit over je studie Psychologie, bereikbaarheid van medewerkers, afstuderen en hulpmiddelen bij de studie.

Digitale Bibliotheek OU

Met geldige inschrijfrechten heb je via mijnOU toegang tot de Bibliotheek OU. Op **bibliotheek.ou.nl** vind je ook een video met uitleg over het gebruik van de digitale bibliotheek. De collectie omvat toonaangevende wetenschappelijke tijdschriften, bibliografieën en bestanden die gerelateerd zijn aan de disciplines binnen de Open Universiteit. Je kunt kosteloos lid worden van een universiteitsbibliotheek of betalend lid van de Koninklijke Bibliotheek wanneer je boeken of artikelen wilt lezen die je niet kunt downloaden in de Bibliotheek OU.

ou.nl/bibliotheek

Endnote

Studeer je bij ons, dan kun je gratis het bibliografische programma Endnote downloaden. Dit is een softwarepakket voor het opslaan van bibliografische gegevens. Hiermee download je eenvoudig literatuurverwijzingen op websites van uitgeverijen en bibliotheken uit binnen- en buitenland. Daarnaast kun je met deze programma's zoeken in bibliotheekdatabases. Zo kun je zelf een database aanmaken van literatuurverwijzingen om te gebruiken in je bachelorthesis of afstudeeronderzoek, tijdschriftartikelen, boeken en andere publicaties. Je kunt het programma vanaf één maand nadat je bent ingeschreven gratis downloaden.

Studiecoach

Je vindt Studiecoach in de online leeromgeving. Studiecoach helpt om het beste uit jezelf en je studie te halen. Hier zet je stappen om je studievaardigheden te verbeteren met behulp van tips en korte video's of complete tutorials. Deskundigen vertellen in korte video's hoe je bepaalde problemen of studieobstakels kunt overwinnen. Ze geven advies over onderwerpen zoals faalangst, mindmaps, geheugentraining, academisch schrijven en presenteren.

Atlas.ti

Je hebt als student gratis toegang tot softwareprogramma Atlas.ti voor de kwalitatieve analyse van grote hoeveelheden tekstuele, grafische, audio- en videogegevens.

Beeld en Geluid op school

Met geldige inschrijfrechten heb je gratis toegang tot de collectie van het onderwijsplatform van het Nederlands Instituut voor Beeld en Geluid. Hier staat een selectie van programma's uit het archief van het NIBG, zoals televisie- en radioprogramma's of fragmenten die ooit door publieke omroepen zijn uitgezonden. Denk hierbij aan (jeugd-)journaals, actualiteitenprogramma's en documentaires.

Microsoft 365

Studeer je bij ons, dan kun je gratis Microsoft Office 365 gebruiken met onder andere Word, Powerpoint, Excel, Outlook, Teams, Onenote en Sharepoint. Daarnaast krijg je Office Mobile en Office Online. Ook kun je een eigen e-mailadres van de Open Universiteit aanmaken.

SURFspot ICT-webwinkel

Op SURFspot kun je als student met geldige inschrijfrechten voordelig officiële software en andere ICT-producten bestellen of downloaden.

Modulair

Modulair is het online magazine voor studenten en alumni dat elke twee maanden verschijnt. Met inspirerende verhalen van studenten, afgestudeerden en wetenschappelijk medewerkers en met studietips en informatie over vernieuwingen in ons onderwijs. In Modulair informeren wij je graag over zaken waaraan wij als organisatie werken om de studie voor jou nog gemakkelijker en beter te maken. Modulair kun je lezen op de OU-website of via mijnOU.

ou.nl/modulair

Nieuwsbrief

Wil je op de hoogte blijven van zaken die voor jou als student van belang zijn, abonneer je dan op onze corporate nieuwsbrief en de studentennieuwsbrief.

ou.nl/nieuwsbrieven

Drempelsweg

De doelstelling van de Open Universiteit is dat iedereen zijn talenten optimaal moet kunnen benutten. Daarom zetten we ons krachtig in voor toegankelijk en inclusief wetenschappelijk onderwijs. Bepaalde omstandigheden kunnen een belemmering vormen bij de studie of een tentamen. Heb je een functiebeperking of chronische ziekte die vraagt om een aanpassing van je studie? Neem dan al vóórdat je gaat studeren contact op met een studieadviseur van Drempelsweg om te bekijken welke ondersteuning voor jou mogelijk is. We adviseren je graag.

ou.nl/drempelsweg

Green Office: GO OU

De Green Office van de Open Universiteit (Go OU) is opgericht door medewerkers en studenten. Go OU wil duurzame ontwikkeling verder op de kaart zetten. Het platform organiseert inspirerende activiteiten om binnen de OU-community de bewustwording te vergroten en mogelijkheden aan te dragen om de OU en jouw eigen omgeving duurzamer te maken. Heb je interesse en ideeën of wil je meewerken als vrijwilliger? Kijk voor meer informatie en inspiratie op

ou.nl/green-office

(Bijna) alumnus?

Als universiteit willen wij onze bloeiende universitaire gemeenschap op verschillende manieren versterken en in stand houden. Goed contact met alumni staat daarbij hoog op onze agenda en we hebben jou als alumnus veel te bieden. Zo houden we je betrokken bij de wetenschappelijke gemeenschap door evenementen te organiseren, bieden we mogelijkheden voor een Leven Lang Ontwikkelen en stimuleren we onderling contact tussen alumni. Ook kun jij als alumnus met je kennis, ervaring en betrokkenheid een grote rol spelen in de gemeenschap van de Open Universiteit en bijdragen aan de kwaliteit van het onderwijs en onderzoek. Met het alumninetwerk kun jij je voordeel doen én er zelf aan bijdragen.

ou.nl/alumni

Promoveren

Promoveren bij de Open Universiteit kan op twee manieren:

- in dienst van de OU (interne promovendus)
- op afstand (buitenpromovendus).

De Graduate School van de Open Universiteit faciliteert promovendi in hun promotietraject door trainingen, workshops en evenementen te organiseren. Inhoudelijke begeleiding van (buiten-)promovendi wordt verzorgd door de faculteiten van de Open Universiteit.

ou.nl/promoveren

ou.nl/promoveren-faculteiten



Tentamens

Je sluit elke cursus af met een tentamen. Dit kan een digitaal groepstentamen, een digitaal individueel tentamen, een mondeling tentamen, een opdracht of een combinatie van deze tentamenvormen zijn.

Je hebt voor elke cursus drie tentamenkansen binnen de inschrijfduur van 12 maanden. Haal je geen voldoende voor de eerste tentamenkans, dan kun je het tentamen dus nog tweemaal herkansen. (Bij een opdracht verloopt de herkansing soms anders.) Na het succesvol afronden van een cursus ontvang je een certificaat.

In de cursusbeschrijving op **Studieaanbod** en in de voorbeeldjaarroosters in deze studiegids zie je hoe en wanneer de cursus getentamineerd wordt. Sta je ingeschreven voor een cursus, kijk dan voor meer specifieke informatie over het tentamen in de online leeromgeving van de desbetreffende cursus (meestal onder het informatiemenu).

Je maakt tentamens op een laptop in het studiecentrum of op een andere OU-tentamenlocatie. Het aantal plekken in een studiecentrum is beperkt. Je kunt een digitaal (DIT en DGT) of mondeling tentamen ook thuis met geautomatiseerde online proctoring (surveillance op afstand) afleggen. We versturen de definitieve uitslag van een DGT of DIT uiterlijk twintig werkdagen na de tentamendatum.

Tentamenvormen

Digitaal groepstentamen (DGT)

Een digitaal groepstentamen (DGT) bestaat uit gesloten vragen (meerkeuze of juist/onjuist) en/of open vragen. De digitale groepstentamens worden minimaal drie keer per jaar afgenomen op een vastgestelde datum tijdens de tentamenweken. Bij een vaste cursus is het eerste tentamen geroosterd aan het einde van het kwartiel waarin de cursus met begeleiding loopt. Aanmelden is mogelijk tot vijf werkdagen voor het tentamen (zie rooster op p. 22).

Digitaal individueel tentamen (DIT)

Een digitaal individueel tentamen (DIT) wordt via een laptop afgenomen tijdens een door jou gekozen tentamensessie in het studiecentrum of thuis. Aanmelden is mogelijk tot vijf werkdagen voor het tentamen (mits er tentamensessies en tentamenplekken beschikbaar zijn). Bij een cursus met een vast startmoment adviseren wij om het eerste tentamen af te leggen aan het einde van het kwartiel waarin de begeleiding van de cursus loopt. Wil je eerder tentamen afleggen binnen het kwartiel, dan kan dit ook. Bij een variabele cursus kun je zelf bepalen wanneer je tentamen wilt doen binnen de inschrijfduur van 12 maanden.

Opdracht/bijzondere verplichting

Een opdracht/bijzondere verplichting kan bijvoorbeeld een werkstuk, practicum, paper of casus zijn. Informatie over de inhoud, uitvoering en beoordeling lees je in de betreffende cursusbeschrijving op **Studieaanbod** of in de online leeromgeving van de cursus. Een bijzondere verplichting moet je op een vastgesteld moment of binnen een vooraf vastgestelde tentamenperiode inleveren.

Mondeling tentamen

Een mondeling tentamen wordt meestal online afgenomen door twee examinatoren. Meer informatie vind je in de cursusbeschrijving op Studieaanbod of in het informatiemenu in de online leeromgeving van de cursus. Mondelinge tentamens vinden plaats op een met de examinator af te stemmen datum. Je legt het eerste tentamen van een cursus met een vast startmoment af aan het einde van het kwartiel waarin de begeleiding van de cursus loopt. De examinator stelt de uitslag van je mondelinge tentamen direct na afloop vast.

Online thuintentamen

Je kunt een digitaal tentamen (DIT of DGT) ook thuis online maken met online surveillance (proctoring). Sta je ingeschreven voor een cursus, kijk dan voor meer informatie in **mijnOU** bij 'Online thuintentamen'. Hier vind je informatie over het installeren van de benodigde applicaties, een video-instructie, een handleiding en een verplicht testtentamen om je systeem te testen, inclusief alle instructies die gelden voor een online thuintentamen.

Aanmelden voor een tentamen

Voor alle tentamens moet je op tijd aanmelden. Je meldt je online aan voor een tentamen via **mijnOU** bij 'Aanmelden tentamen'. Hier kun je je ook afmelden, of de voortgang van je aanmelding volgen. Meer informatie over de verschillende tentamenvormen en over de uiterste aanmeldtermijn lees je op **ou.nl/tentamen**.

Tentamenweken studiejaar 2024-2025

Kwartielen 2024-2025	Tentamenweken	Uiterste aanmelddatum DGT	
1	1 september t/m 8 november 2024	12 t/m 18 november 2024	4 t/m 10 november 2024
2	18 november 2024 t/m 31 januari 2025	3 t/m 7 februari 2025	26 t/m 29 januari 2025
3	10 februari t/m 18 april 2025	22 t/m 28 april 2025	14 t/m 20 april 2025
4	28 april t/m 4 juli 2025	7 t/m 11 juli 2025	29 juni t/m 2 juli 2025
	herkansingsweek kwartiel 2:	25 t/m 27 augustus 2025	17 t/m 19 augustus 2025

Afmelden of niet verschijnen

Heb je je aangemeld voor een tentamen, maar verschijn je niet of start je het tentamen met proctoring niet of niet op tijd (15 minuten voor en 15 minuten na de aangegeven starttijd), dan verbruik je een tentamenkans. Afmelden voor een tentamen met behoud van de tentamenkans is mogelijk tot uiterlijk zeven werkdagen vóór de tentamendatum.

Als je een vaste tentamendatum of vast inlevermoment niet benut doordat je je niet aanmeldt of doordat je je afmeldt, dan houd je mogelijk aan het einde van je inschrijfduur tentamenkansen over die je niet meer kunt benutten. Meer informatie over het aanvragen van een geldig absent, bijvoorbeeld bij acute ziekte, kun je vinden in de **vraagbaak op de OU-website**.

Bijzondere doelgroepen

Voor studenten met een functiebeperking, studenten die in het buitenland verblijven, studenten in detentie en studenten met een talent- of topsportstatus (erkend door NOC*NSF of vastgesteld door Limburg Sport) kunnen andere procedures, aanmeld- en uitslagtermijnen gelden. Kijk voor meer informatie over de mogelijkheden op **ou.nl/tentamen**.

Opmerkingen, inzage en beroep – na afloop van een tentamen

Je kunt je opmerkingen over een digitaal tentamen direct na afloop van het tentamen invullen in het afsluitscherm van het tentamen. Je ontvangt geen inhoudelijke reactie. Reacties naar aanleiding van een digitaal individueel tentamen hebben géén invloed op de beoordeling van een tentamen. De uitslag van een DIT wordt direct na afloop van het tentamen vastgesteld. Je kunt wel inzage in het tentamen aanvragen en vervolgens beroep aantekenen tegen de uitslag. Meer informatie vind je in het Algemene deel van de OER 2024-2025 op **ou.nl/documenten**.

Actuele tentameninformatie

Kijk op **ou.nl/nieuwsplaza** bij Actuele tentameninformatie.

Cum laude afstuderen

Als bij de bepaling van de uitslag van het afsluitende examen van een opleiding blijkt dat je met uitzonderlijke of zeer uitzonderlijke bekwaamheid de opleiding hebt gevolgd en afgesloten, wordt dit op het getuigschrift vermeld met de woorden Cum laude (Met lof) of Summa cum laude (Met de hoogste lof). De criteria die gelden voor de afgifte van deze judicia staan beschreven in het Algemeen deel van de OER 2024-2025 op **ou.nl/documenten**.

Jaarroosters en cursusvormen

In het voorbeeldjaarrooster van elke premaster kun je snel en overzichtelijk zien op welk moment een cursus gegeven wordt in dit collegejaar. Het rooster geeft een handige volgorde aan, rekening houdend met ingangseisen. Het is gebaseerd op een studietempo in deeltijd, maar je kunt sneller of langzamer studeren. Controleer voordat je je aanmeldt of je voldoet aan ingangseisen (onder tabblad Aanmelden in de cursusinformatie op Studieaanbod) en andere voorwaarden voor deelname aan de cursus. Raadpleeg altijd een studieadviseur als je vragen hebt.

Let bij het aanmelden op de tentamenvorm, tentamendata en mogelijke (verplichte) begeleidingsbijeenkomsten. Informatie over de data van bijeenkomsten vind je in de cursusbeschrijving op Studieaanbod (onder tabblad Begeleiding). Na inschrijving kun je in de online leeromgeving van de cursus een studeerwijzer vinden en uitgebreide tentameninformatie. Op de volgende pagina's staan de voorbeeldjaarroosters van de premasters Arbeids- en organisatiepsychologie, Gezondheidspsychologie en Levensloopspsychologie.

Cursusvormen

vaste cursussen

Deze cursussen worden één of twee keer per jaar aangeboden in een vast kwartiel; hieraan kunnen verplichte of facultatieve bijeenkomsten gekoppeld zijn (zie jaarrooster).

variabele cursussen

Deze cursussen kunnen in principe gedurende het hele jaar gestart worden, mits je aan de ingangseisen voldoet. Ook hieraan kunnen verplichte of facultatieve bijeenkomsten gekoppeld zijn.

[online] groepsbijeenkomsten/ practica

Groepsbijeenkomsten zijn online of face-to-face en kunnen verplicht of facultatief zijn.

Tentamenvormen (zie ook p.21)

DGT

Een digitaal groepstentamen met open vragen en/of meerkeuzevragen maak je op een computer in een studiecentrum of thuis (met online proctoring). Dit tentamen vindt drie of vier keer per jaar plaats op een vastgestelde dag in een tentamenweek aan het einde van een kwartiel.

DIT

Een digitaal individueel tentamen bevat meerkeuzevragen. Je maakt het op een laptop in een studiecentrum of thuis (met online proctoring). Je kunt zelf een tentamensessie kiezen uit de beschikbare sessies. Aanmelden is mogelijk tot vijf werkdagen voor het tentamen, mits er tentamensessies en -plekken beschikbaar zijn.

bijzondere verplichting


Een bijzondere verplichting (een opdracht, werkstuk, casus of scriptie) moet je afronden voordat je een certificaat kunt ontvangen.

opdracht

Een opdracht is een vorm van een bijzondere verplichting en kan bestaan uit een werkstuk, een verslag, een referaat, een presentatie, of een andere vorm. Je levert de opdracht volgens afspraak bij de docent in via de online leeromgeving van de cursus.

mondeling

Een mondeling tentamen vindt op individuele afspraak met de docent plaats.



*'Ik ben trots dat ik
mezelf keer op keer
heb overtroffen. Mijn
wilskracht wint het
van de tegenslagen'*

Ewout Beket

Student Bachelor Psychologie

Jaarroosters 2024-2025

In deze jaarroosters wordt rekening gehouden met de startdata van de cursussen in 2024-2025 en de ingangseisen per cursus. Vaste cursussen hebben een vaste startdatum. Variabele cursussen hebben geen vaste startdatum en kunnen op elk moment gestart worden. Ze zijn parallel aan een kwartielcursus te volgen, in de zomer of in een andere periode waarin je geen vaste cursus hoeft of wenst te volgen. Voor het overzicht zijn variabele cursussen ook in een kwartiel afgebeeld. Lees ook de informatie over aanmelden op p. 10 en 11.

Jaarlijks wordt het jaarrooster aangepast aan de nieuwe Onderwijs- en examenregeling. Je ziet hier uitsluitend de cursussen en de data uit collegejaar 2024-2025. Exacte data voor toekomstige collegejaren zijn nog niet bekend. Je kunt aan het jaarrooster geen rechten ontleen.

In deeltijd kun je de premaster in 2 jaar afronden mits je een studietempo van 30 studiepunten per jaar aanhoudt met 15 tot 20 uur studie per week. Sneller of langzamer studeren kan ook. Let wel altijd op ingangseisen en voorwaarden voor cursusaanmelding. Raadpleeg een studieadviseur als je vragen hebt over je planning. Heb je verkorting van de premaster gekregen? Dan hoef je die cursussen niet te volgen. Je ziet dat in je studiepad in mijnOU.

Jaarrooster premaster Arbeids- en Organisationspsychologie

Premaster deeltijd – 2 jaar – 60 studiepunten

Jaar 1 – 30 studiepunten

	Kwartiel 1 start 1 sept. 2024	Kwartiel 2 start 18 nov. 2024		Kwartiel 3 start 10 feb. 2025	Kwartiel 4 start 28 april 2025
cursusnaam	Inleiding in de arbeids- en organisatiopsychologie	Onderzoekspracticum inleiding onderzoek (ook in kwartiel 4)	Proactiviteit op het werk: een psychologisch perspectief	Psychologie van arbeid en gezondheid (let op: cursus omvat 10 EC)	Psychologische gespreksvoering* (kan ook in kwartiel 2, jaar 2)
cursuscode	PB0322	PB0212	PB1802	PB0214	PB1122
vast/variabel	variabel	vast	variabel	variabel	vast
tentamen-vorm	DIT	DIT + opdracht	DGT	DIT (deeltentamen 1 + 2)	verplicht practicum + opdracht
tentamen-data	zelf inplannen	zelf inplannen	3-2-2025, 22-4-2025 (middag), 25-8-2024	zelf inplannen	zelf inplannen
studiepunten	5	5	5	10	5

Jaar 2 – 30 studiepunten

	Kwartiel 1 start 1 sept. 2024	Kwartiel 2 start 18 nov. 2024		Kwartiel 3 start 10 feb. 2025	Kwartiel 4 start 28 april 2025	
cursusnaam	Onderzoekspracticum experimenteel onderzoek* (ook in kwartiel 3)	Inleiding in conflicthantering en mediation*	Literatuurstudie* en ***	Psychologie van leiderschap en organisatie	Onderzoekspracticum cross-sectioneel onderzoek* (ook in kwartiel 2)	Psychometrie en beslis kunde* en ** (ook in kwartiel 2)
cursuscode	PB0422	PB2412	PB0712	PB2312	PB0822	PB1512
vast/variabel	vast	variabel	variabel	variabel	vast	vast
tentamen-vorm	DIT + opdracht	DIT + verplicht practicum + opdracht	opdracht	DIT	DIT + opdracht	DIT
tentamen-data	zelf inplannen	zelf inplannen	zelf inplannen	zelf inplannen	zelf inplannen	zelf inplannen
studiepunten	5	5	5	5	5	5

* Voor deze cursus gelden ingangs- en aanmeldeisen. Kijk voor meer informatie bij de cursusbeschrijving op de OU-website, of verderop in deze gids.

** Studenten met een hbo-vooropleiding Toegepaste psychologie krijgen vrijstelling voor deze cursus.

*** Studenten met een verwante wo-bachelorvooropleiding krijgen vrijstelling voor deze cursus.

Jaarrooster premaster Gezondheidspsychologie

Premaster gezondheidspsychologie – 2 jaar – 60 studiepunten

Jaar 1 – 30 studiepunten

	Kwartiel 1 start 1 sept. 2024	Kwartiel 2 start 18 nov. 2024	Kwartiel 3 start 10 feb. 2025	Kwartiel 4 start 28 april 2025	
cursusnaam	Inleiding in de gezondheidspsychologie (ook in kwartiel 3)	Onderzoekspracticum inleiding onderzoek (ook in kwartiel 4)	Psychologie van arbeid en gezondheid (let op: cursus omvat 10 EC)	eHealth: een gezondheidspsychologisch perspectief	Gezondheidsgedrag: interactie tussen individu en omgeving
cursuscode	PB0522	PB0212	PB0214	PB2512	PB2712
vast/ variabel	vast	vast	variabel	variabel	variabel
tentamen- vorm	DIT	DIT + opdracht	DIT (deeltentamen 1 + 2)	DIT + opdracht	DIT + opdracht
tentamen- data	zelf inplannen	zelf inplannen	zelf inplannen	zelf inplannen	zelf inplannen
studie- punten	5	5	10	5	5

Jaar 2 – 30 studiepunten

	Kwartiel 1 start 1 sept. 2024	Kwartiel 2 start 18 nov. 2024	Kwartiel 3 start 10 feb. 2025	Kwartiel 4 start 28 april 2025		
cursusnaam	Onderzoekspracticum experimenteel onderzoek* (ook in kwartiel 3)	Psychologische gespreksvoering* (ook in kwartiel 4, jaar 2)	Literatuurstudie* en ***	Adolescentie-psychologie	Onderzoekspracticum cross-sectioneel onderzoek* (ook in kwartiel 2)	Psychometrie en besliskunde* en ** (ook in kwartiel 2)
cursuscode	PB0422	PB1122	PB0712	PB2212	PB0822	PB1512
vast/ variabel	vast	vast	variabel	variabel	vast	vast
tentamen- vorm	DIT + opdracht	verplicht practicum + opdracht	opdracht	DIT + opdracht	DIT + opdracht	DIT
tentamen- data	zelf inplannen	zelf inplannen	zelf inplannen	zelf inplannen	zelf inplannen	zelf inplannen
studie- punten	5	5	5	5	5	5

* Voor deze cursus gelden ingangs- en aanmeldeisen. Kijk voor meer informatie bij de cursusbeschrijving op de OU-website, of verderop in deze gids.

** Studenten met een hbo-vooropleiding Toegepaste psychologie krijgen vrijstelling voor deze cursus.

*** Studenten met een verwante wo-bachelorvooropleiding krijgen vrijstelling voor deze cursus.

Jaarrooster premaster Levensloopspsychologie

Premaster levensloopspsychologie – 2 jaar – 60 studiepunten

Jaar 1 – 30 studiepunten

	Kwartaal 1 start 1 sept. 2024	Kwartaal 2 start 18 nov. 2024	Kwartaal 3 start 10 feb. 2025	Kwartaal 4 start 28 april 2025		
cursusnaam	Ontwikkelingspsychologie**	Onderzoekspracticum inleiding onderzoek (ook in kwartaal 4)	Adolescentiepsychologie	Gezondheidsgedrag: interactie tussen individu en omgeving	Psychologische gespreksvoering* (ook in kwartaal 2, jaar 2)	Ouderenpsychologie
cursuscode	PB0122	PB0212	PB2212	PB2712	PB1122	PB2112
vast/ variabel	variabel	vast	variabel	variabel	vast	variabel
tentamen- vorm	DIT	DIT + opdracht	DIT + opdracht	DIT + opdracht	verplicht practicum + opdracht	DIT
tentamen- data	zelf inplannen	zelf inplannen	zelf inplannen	zelf inplannen	zelf inplannen	zelf inplannen
studie- punten	5	5	5	5	5	5

Jaar 2 – 30 studiepunten

	Kwartaal 1 start 1 sept. 2024	Kwartaal 2 start 18 nov. 2024	Kwartaal 3 start 10 feb. 2025	Kwartaal 4 start 28 april 2025		
cursusnaam	Onderzoekspracticum experimenteel onderzoek* (ook in kwartaal 3)	eHealth: een gezondheidspsychologisch perspectief	Literatuurstudie* en ***	Biologische grondslagen: evolutionaire psychologie (ook in kwartaal 1)	Onderzoekspracticum cross-sectioneel onderzoek* (ook in kwartaal 2)	Psychometrie- en besliskunde * en **
cursuscode	PB0422	PB2512	PB0712	PB1412	PB0822	PB1512
vast/ variabel	vast	variabel	variabel	vast	vast	vast
tentamen- vorm	DIT + opdracht	DIT + opdracht	opdracht	DIT + opdracht + verplichte bijeenkomst	DIT + opdracht	DIT
tentamen- data	zelf inplannen	zelf inplannen	zelf inplannen	zelf inplannen	zelf inplannen	zelf inplannen
studie- punten	5	5	5	5	5	5

* Voor deze cursus gelden ingangs- en aanmeldeisen. Kijk voor meer informatie bij de cursusbeschrijving op de OU-website, of verderop in deze gids.

** Studenten met een hbo-vooropleiding Toegepaste psychologie krijgen vrijstelling voor deze cursus.

*** Studenten met een verwante wo-bachelorvooropleiding krijgen vrijstelling voor deze cursus.



Laatste tentamendata uitlopende cursussen

Jaarlijks worden de cursussen uit de opleidingen Psychologie aangepast aan de actualiteit. Als het om een kleine wijziging gaat, verandert de cursuscode niet. Gaat het om een grotere wijziging, bijvoorbeeld vanwege een nieuwe druk van een boek of gewijzigde wetenschappelijke inzichten, dan verandert de cursuscode wel en wordt de oude cursus na verloop van tijd uit het aanbod genomen.

Wordt de cursus waarvoor je inschrijfrechten hebt uit het aanbod genomen, dan kun je deze cursus gedurende een beperkte periode nog steeds afronden. In het Overzicht laatste tentamendata vind je de cursussen die beperkt getentamineerd worden. Je ontvangt hiervan geen persoonlijk bericht.

Op je bewijs van inschrijving voor de cursus staat ook de einddatum van je inschrijving. Let op: deze kan afwijken van de datum van de laatste tentamenmogelijkheid, bijvoorbeeld bij een DGT met vaste tentamendata. Na de laatste tentamendatum is het niet meer mogelijk om een tentamen voor de betreffende cursus af te leggen, ook al heb je nog inschrijfrechten voor de cursus. Houd daar bij de aanmelding voor een cursus rekening mee.

Overzicht laatste tentamendata premastercursussen

Cursuscode	Titel	Studiepunten	Tentamenvorm	Laatste tentamendatum
PB0112	Ontwikkelingspsychologie	5	tentamen (DIT)	31-08-2025
PB0812	Onderzoekspracticum cross-sectioneel onderzoek	5	tentamen (DIT) + opdracht	31-08-2025
PB1502	Test- en toetstheorie	5	tentamen (DIT)	31-08-2025
PB2102	Ouderenpsychologie	5	tentamen (DIT)	31-08-2025
PB2302	Organisatiepsychologie	5	tentamen (DIT)	31-08-2025
PB2702	Gezondheidsgedrag: interactie tussen individu en omgeving	5	tentamen (DIT) + opdracht	31-08-2025

Toelating premasters en individueel vrijstellingenpakket

De opleiding Psychologie biedt sinds enige jaren drie premasters aan met een uitgekende mix van vaste en variabele cursussen. Deze opleidingstrajecten zijn speciaal ontworpen voor studenten die al een (zeer) verwante hbo- of wo-bachelor hebben afgerond. Na een premaster kun je doorstromen naar de bijbehorende mastervariant Arbeids- en organisatie-, Gezondheids- of Levenslooppsychologie.

Je kunt de premaster ook sneller of langzamer doorlopen dan de aangegeven duur in de jaarroosters. Neem voor advies bij je planning eventueel contact op met een studieadviseur via studieadvies.psychologie@ou.nl.

Voor een individuele premaster bij de mastervarianten Klinische psychologie en Klinische kinderen jeugdpsychologie kom je alleen in aanmerking met een afgeronde wo-bachelor Psychologie. De Commissie voor de examens (CvE) bepaalt dan op individuele basis welke vakken je moet doen voordat je wordt toegelaten tot deze twee mastervarianten. Met een andere verwante hbo- of wo-vooropleiding is wel een uitgebreider vrijstellingenpakket in de bachelor Psychologie mogelijk. Na afronding kun je naar alle vijf de mastervarianten Psychologie doorstromen.

Premaster Arbeids- en organisatiepsychologie (60 studiepunten)

Start september 2024, deeltijd 2 jaar (zie het voorbeeldjaarrooster).

Voor uitgebreide informatie over de premaster raadpleeg je de [opleidingspagina](#) op de website.

Opleidingen die rechtstreeks toelating geven tot de premaster Arbeids- en organisatiepsychologie

Hbo-opleidingen	(Toegepaste) Psychologie, Creatieve therapie/Vaktherapie (beeldend, drama, muziek, psychomotorische therapie/bewegingsagogie), Culturele en maatschappelijke vorming, Maatschappelijk werk en dienstverlening, Medische hulpverlening, Pedagogiek, Personeelsmanagement, Sociaal-pedagogische hulpverlening, Social Work, Verpleegkunde
Wo-bacheloropleidingen (55 studiepunten)	Algemene gezondheidswetenschappen, Algemene sociale wetenschappen, Geneeskunde, Pedagogische wetenschappen, Sociologie
Professionele bachelor (Vlaamse opleidingen)	Gezinswetenschappen, Orthopedagogie, Sociaal werk (richtingen Algemene opleiding, Kunst- en cultuurbemiddeling, Maatschappelijk werk, Maatschappelijke advisering, Personeelswerk, Sociaal-cultureel werk, Kunst- en cultuurbemiddeling), Sociale readaptatiewetenschappen, Toegepaste psychologie, Verpleegkunde

Premaster Gezondheidspsychologie (60 studiepunten)

Start september 2024, deeltijd 2 jaar (zie het voorbeeldjaarrooster).

Voor uitgebreide informatie over de premaster raadpleeg je de [opleidingspagina](#) op de website.

Opleidingen die rechtstreeks toelating geven tot de premaster Gezondheidspsychologie

Hbo-opleidingen	(Toegepaste) Psychologie, Communicatie, Creatieve therapie/Vaktherapie (drama, muziek, beeldend, dans, psychomotorische therapie/bewegingsagogie), Culturele en maatschappelijke vorming, Ergotherapie, Fysiotherapie, Godsdienst/pastoraal werk, Logopedie, Maatschappelijk werk en dienstverlening, Medische hulpverlening, Oefentherapie Cesar, Oefentherapie Mensendieck, Pedagogiek, Sociaal-pedagogische hulpverlening, Social Work, Toegepaste gerontologie, Verloskunde, Verpleegkunde, Voeding en diëtetiek
Wo-bacheloropleidingen (55 studiepunten)	Algemene gezondheidswetenschappen, Algemene sociale wetenschappen, Bewegingswetenschappen, Biomedische wetenschappen, Communicatiewetenschappen, Geneeskunde, Pedagogische wetenschappen, Sociologie
Professionele bachelor (Vlaamse opleidingen)	Communicatie, Gezinswetenschappen, Orthopedagogie, Sociaal werk (richtingen Algemene opleiding, Maatschappelijk werk, Maatschappelijke advisering, Personeelswerk, Sociaal-cultureel werk), Sociale readaptatiewetenschappen, Toegepaste psychologie, Verpleegkunde

Premaster Levensloopsychologie (60 studiepunten)

Start september 2024, deeltijd 2 jaar (zie het voorbeeldjaarrooster).

Voor uitgebreide informatie over de premaster raadpleeg je de **opleidingspagina** op de website.

Opleidingen die rechtstreeks toelating geven tot de premaster Levensloopsychologie

Hbo-opleidingen	(Toegepaste) Psychologie, Creatieve therapie/Vaktherapie (beeldend, drama, muziek, psychomotorische therapie/bewegingsagogie), Culturele en maatschappelijke vorming, Godsdienst/pastoraal werk, Maatschappelijk werk en dienstverlening, Medische hulpverlening, Pedagogiek, Sociaal-pedagogische hulpverlening, Social Work, Toegepaste gerontologie, Verloskunde, Verpleegkunde, Voeding en diëtetiek
Wo-bacheloropleidingen	Algemene gezondheidswetenschappen, Algemene sociale wetenschappen, Pedagogische wetenschappen, Sociologie, Geneeskunde, Humanistiek
Professionele bachelor (Vlaamse opleidingen)	Gezinswetenschappen, Orthopedagogie, Sociaal werk (richtingen Algemene opleiding, Kunst- en cultuurbemiddeling, Maatschappelijk werk, Maatschappelijke advisering, Personeelswerk, Sociaal-cultureel werk), Sociale readaptatiewetenschappen, Toegepaste psychologie, Verpleegkunde

Individueel vrijstellingenpakket in de bachelor voor de richtingen Klinische psychologie en Klinische kinder- en jeugdpsychologie (aantal studiepunten afhankelijk van vooropleiding)

Start september 2024, studieduur afhankelijk van het aantal vrijstellingen en je studietempo.

Verwante vooropleidingen die onder meer in aanmerking komen voor een (uitgebreid) individueel vrijstellingenpakket

Hbo-opleidingen	(Toegepaste) Psychologie, Creatieve therapie/Vaktherapie (drama, muziek, beeldend, dans, psychomotorische therapie/bewegingsagogie), Culturele en maatschappelijke vorming, Maatschappelijk werk en dienstverlening, Medische hulpverlening, Pedagogiek, Sociaal-pedagogische hulpverlening, Social Work, Toegepaste gerontologie, Verloskunde, Verpleegkunde
Wo-bacheloropleidingen (55 studiepunten)	Algemene gezondheidswetenschappen, Algemene sociale wetenschappen, Geneeskunde, Pedagogische wetenschappen, Sociologie
Professionele bachelor (Vlaamse opleidingen)	Gezinswetenschappen, Orthopedagogie, Sociaal werk (richtingen Algemene opleiding, Kunst- en cultuurbemiddeling, Maatschappelijk werk, Maatschappelijke advisering, Personeelswerk, Sociaal-cultureel werk), Sociale readaptatiewetenschappen, Toegepaste psychologie, Verpleegkunde

Wat kun je met jouw diploma?

Het perspectief voor psychologiestudenten om te gaan werken in de geestelijke gezondheidszorg in Nederland is aan verandering onderhevig. Voor meer informatie over de lopende discussie over de aansluiting tussen masteropleidingen en postmasteropleidingen in de geestelijke gezondheidszorg (bijvoorbeeld de postmaster tot gz-psycholoog, die in de huidige situatie nodig is voor een BIG-registratie en de vervolgopleiding tot klinisch psycholoog), verwijzen we naar de website van het programma Adaptieve Psychologische Vervolgopleidingen: progapv.nl.

Om op de hoogte te blijven kun je je via die website ook abonneren op de nieuwsbrief van de FGzPt (Federatie van Gezondheidszorgpsychologen en Psychotherapeuten). Zodra de gevolgen voor de opleidingen Psychologie duidelijk worden, vermelden we dat hier en via de informatiekanalen voor studenten Psychologie.

Voor wie in België aan de slag wil als (klinisch) psycholoog is de specifieke gelijkwaardigheid van het masterdiploma Psychologie niet gegarandeerd: kijk voor actuele informatie op ou.be.

Basisaantekening Psychodiagnostiek

De informatie op deze pagina geldt voor studenten van de Open Universiteit. Zie ook de volgende pagina voor elders afgestudeerden.

De Basisaantekening Psychodiagnostiek (BAPD) is een kwaliteitskeurmerk van het Nederlands Instituut van Psychologen (NIP). De BAPD garandeert dat afgestudeerde psychologen een basisniveau aan kennis en ervaring hebben in de algemene psychodiagnostiek. In het reglement BAPD is vastgelegd aan welke voorwaarden voldaan moet worden om in aanmerking te komen voor de BAPD. De bachelor- en masteropleiding Psychologie van de Open Universiteit zijn zodanig samengesteld dat studenten binnen de opleiding aan deze voorwaarden kunnen voldoen.

Waarom de BAPD?

De BAPD realiseert en waarborgt:

- een minimaal kennis- en vaardigheidsniveau op het gebied van de algemene psychodiagnostiek
- een algemeen geaccepteerd kader voor de toetsing van het kennis- en vaardigheidsniveau op het gebied van de algemene psychodiagnostiek
- aandacht voor de psychodiagnostiek tijdens de academische studie Psychologie en in de diverse beroepsvelden. De BAPD biedt daarom een goede basis voor het onderdeel psychodiagnostiek van de postmasteropleiding tot gezondheidszorgpsycholoog (zie pagina 34). De BAPD kan ook belangrijk zijn bij een sollicitatie.

Meer informatie over de BAPD en het reglement kun je lezen op de website van het NIP: psynip.nl

Criteria voor de BAPD

Om de BAPD te kunnen aanvragen moet je voldoen aan een aantal criteria. In het reglement BAPD staan alle criteria uitgebreid beschreven.

1. Je hebt 200 uur werkervaring in de psychodiagnostiek.
2. Je hebt 20 uur supervisie gekregen van een gz-psycholoog of erkend supervisor BAPD.
3. Je hebt drie casusverslagen geschreven.
4. Je hebt voldaan aan de specifieke theoretische eisen.

Je voldoet aan de eerste drie eisen als je in de masteropleiding een diagnostiekstage hebt afgerond. Op het Stageweb in de online leeromgeving staat alle informatie over deze stagevorm. Je voldoet aan eis 4 door tijdens de bachelor- en masteropleiding Psychologie de verplichte cursussen uit de BAPD-lijst op de volgende pagina af te ronden. Let op: heb je één van de drie premasters gevolgd, dan maken deze vakken niet altijd deel uit van je studiepad. Je moet deze cursus(sen) dan tijdens of direct na je studie alsnog afronden. Vrijstellingen in je studiepad tellen mee, maar compensaties niet. Heb je in jouw studiepad bijvoorbeeld de cursus *Beleidsnota's* ingebracht op de cursus *Biologische grondslagen: neuropsychologie en psychofarmacologie*, dan moet je die laatste cursus toch nog afronden om voor de Basisaantekening Psychodiagnostiek in aanmerking te komen.

Let op: onderstaande lijst kan veranderen indien er cursusrevisies zijn. Je kunt aan deze lijst geen rechten ontleen.

BAPD-lijst:

PB3002*		Klinische psychologie 1a: theoretische benaderingen en persoonlijkheid#
PB3102*		Klinische psychologie 1b: psychopathologie#
PB1222		Biologische grondslagen: neuropsychologie en psychofarmacologie#
PB0922		Gespreksvoering
PB0822		Onderzoekspracticum cross-sectioneel onderzoek
PB1512**		Psychometrie en besliskunde
PB2002		Klinische psychologie 2: diagnostiek en therapie#
PB1122		Psychologische gespreksvoering
Keuze uit	PM0022	Psychodiagnostische vaardigheden bij selectie en assessment***
	PM0112	Psychodiagnostiek in de gezondheidspsychologie
	PM0212	Psychodiagnostiek in de klinische psychologie
	PM1802	Psychodiagnostiek in de klinische kinder- en jeugdpsychologie
	PM0312	Psychodiagnostiek in de levenslooppsychologie
PM0006, PM0106, PM0206, PM0306, PM0406		Diagnostiekstage

* PB3002 en PB3102 vervangen vanaf 2024 de cursus PB0104 Klinische psychologie 1: persoonlijkheidstheorieën en psychopathologie. Met de afgeronde cursus PB0104 voldoe je ook aan de eis.

** PB1512 vervangt vanaf 2024-2025 de cursus PB1502 Test- en toetstheorie. Met de afgeronde cursus PB1502 voldoe je ook aan de eis.

*** PM0022 vervangt vanaf kwartiel 3 in studiejaar 2024-2025 de cursus PM0012 Psychodiagnostiek in de arbeids- en organisatiepsychologie.

Deze cursussen ontbreken in de premasters Arbeids- en organisatiepsychologie, Gezondheidspsychologie, Levenslooppsychologie; je moet ze dus alsnog behalen om de BAPD te kunnen krijgen.

Aanvragen van de Basisaantekening Psychodiagnostiek

Om de BAPD te krijgen, moet je zijn afgestudeerd in de masteropleiding Psychologie bij de Open Universiteit en de certificaten van de genoemde cursussen hebben behaald. Een vrijstelling voor een van deze cursussen wordt alleen erkend als je officieel vrijstelling hebt gekregen voor die cursus in een beschikking van de CvE. Compensaties in je studiep pad tellen niet mee (zie p. 32) .

Aanvraagprocedure voor afgestudeerde OU-studenten

Stuur direct na je officiële afstuderen een e-mail naar studieadvies.psychologie@ou.nl met als onderwerp 'Aanvraag BAPD'. Let op: je aanvraag moet binnen 1 maand na ondertekening van je getuigschrift geregistreerd zijn. Heb je tijdens je studie niet aan alle criteria van de BAPD voldaan? Volg dan de aanvraagprocedure voor elders afgestudeerde studenten hierna.

Aanvraagprocedure voor elders afgestudeerde studenten én langer geleden afgestudeerde OU-studenten

Heb je jouw mastergetuigschrift in de Psychologie bij een andere universiteit in Nederland behaald? Of ben je OU-student, maar voldoe je na afloop van bovengenoemde aanvraagtermijn nog niet aan de BAPD-criteria? Dan kun je uitsluitend tegen betaling via de NIP-website een aanvraagprocedure starten om de BAPD alsnog te behalen. Voor deze groepen is het mogelijk om aan de Open Universiteit deficiënties voor de BAPD weg te werken. Hieraan zijn (extra) kosten verbonden.

Vervolgens zorgt de Open Universiteit voor de beoordeling van de aanvraag. Voldoe je (nog) niet aan de theoretische eisen? Dan ontvang je een deficiëntiebrief met de vakken die je moet afronden. Dat kunnen vakken uit de bachelor- en/of de masteropleiding zijn. Ook ontvang je een advies voor je studieplanning. Na inschrijving voor een cursus krijg je toegang tot de online leeromgeving.

Let op: de diagnostiekstage/werkervaringsplek moet je altijd zelf regelen, inclusief het zoeken van een gz-psycholoog als supervisor. Nadat je de deficiëntievakken hebt afgerond, kun je de drie casussen indienen bij de Toetsingscommissie BAPD van de Open Universiteit. Hieraan zijn kosten verbonden. De commissie beoordeelt de kwaliteit van de verslagen definitief. Pas na afronding van de deficiëntievakken en een positieve beoordeling van de casussen ontvang je de Basisaantekening Psychodiagnostiek.

Alle informatie over het individuele traject ná afstuderen en de aanvraag is te vinden op de **website van het NIP**.

Toelating postmasteropleiding gezondheidszorgpsycholoog

De gezondheidszorgpsycholoog (gz-psycholoog) is het basisberoep voor psychologen en pedagogen in de gezondheidszorg. De gz-psycholoog is deskundig op het gebied van psychische problemen. De titel gz-psycholoog is door de overheid vastgelegd in de Wet Beroepen in de individuele Gezondheidszorg (BIG).

Als zelfstandig behandelaar werkt de gz-psycholoog in instellingen zoals ziekenhuizen, (g)gz-instellingen, verpleeghuizen, revalidatie-instellingen, instellingen voor gehandicaptenzorg, instellingen voor kinder- en jeugdhulpverlening en forensische instellingen. Ook werken veel gz-psychologen in een zelfstandige praktijk. Kerntaken van de gz-psycholoog zijn: diagnostiek (wat is er aan de hand?), indicatiestelling (wat is de beste behandeling?) en behandeling.

De Open Universiteit verzorgt niet zelf de postmasteropleiding tot gz-psycholoog. Ook de aanmelding verloopt niet via de Open Universiteit. Het Radboud Centrum Sociale Wetenschappen (RCSW) verzorgt de centrale aanmelding van zes opleidingsinstituten in Nederland. Afhankelijk van de gevolgde vakken in je vooropleiding kun je voldoen aan de theoretische eisen voor aanmelding. Daartoe geeft jouw faculteit van afstuderen een 'Verklaring vooropleidingseisen gz-opleiding' af. Daaruit kan blijken dat je bepaalde deficiënties hebt. Deze deficiënties kun je vervolgens wegwerken bij de Open Universiteit of een andere aanbieder. Pas nadat je alle deficiënties hebt weggewerkt, kun je de aanmeldprocedure bij het RCSW vervolgen.

De verklaring vooropleidingseisen gz-opleiding is een onderdeel van de LOGO-verklaring. De LOGO-verklaring heb je nodig om te solliciteren naar een opleidingsplaats. Kijk voor meer informatie over de gz-opleiding op rcsw.nl en voor meer informatie over het aanvragen van de LOGO-verklaring op vlogo.nl.

Alumni van de Open Universiteit en vooropleidingseisen

In principe voldoe je met de mastervarianten Klinische psychologie en Klinische kinder- en jeugdpsychologie inclusief een diagnostiekstage met extra behandeluren direct aan de Verklaring vooropleidingseisen gz-opleiding. Met de (pre)mastervarianten Levensloopspsychologie en Gezondheidspsychologie kan het voorkomen dat je bepaalde cursussen niet hebt afgerond, bijvoorbeeld omdat deze niet nodig zijn voor deze mastervarianten. Bij Arbeids- en organisatiepsychologie zijn er meer deficiënties. Ook kun je een deficiëntie hebben omdat je in je studiepad een verplichte cursus door een niet-verplichte cursus hebt gecompenseerd. Dan moet je alsnog cursussen afronden om deficiënties weg te werken voor de Verklaring vooropleidingseisen. Studenten van de Open Universiteit kunnen in het Opleidingsportaal Psychologie in de online leeromgeving meer informatie vinden over de toelating tot de gz-opleiding.

Aanvraagprocedure voor alumni van de Open Universiteit

Als afgestudeerde student van de Open Universiteit stuur je een e-mail naar **studieadvies.psychologie@ou.nl** met als onderwerp 'Verklaring vooropleidingseisen' en je studentnummer. De Commissie voor de examens bepaalt of je voldoet aan de toelatingseisen die de gz-opleiding stelt. Na het wegwerken van eventuele deficiënties geeft de faculteit de 'Verklaring vooropleidingseisen' af. Voldoe je niet aan de eisen? Dan wordt de verklaring ondertekend met vermelding van de deficiënties.

Aanvraagprocedure voor elders afgestudeerde studenten

Heb je je getuigschrift Psychologie, Pedagogische wetenschappen of Gezondheidswetenschappen (studierichting Geestelijke gezondheidskunde) bij een andere universiteit in Nederland behaald, dan moet je bij die universiteit de 'Verklaring vooropleidingseisen gz-opleiding' laten ondertekenen. Deze verklaring stuur je naar het RCSW. Als je de deficiënties in je vooropleiding door het RCSW getoetst wilt zien, moet je op de website van vereniging LOGO eerst een LOGO-verklaring aanvragen en gevraagde bewijsstukken insturen. Pas dan wordt jouw dossier door de hoofdopleider van het RCSW getoetst en beoordeeld op deficiënties. Het RCSW is geautoriseerd om werkervaring en andere opleidingen in de beoordeling mee te nemen. Deficiënties kun je wegwerken met cursussen van onder meer de Open Universiteit.

Zie voor informatie over cursussen de pagina Toelating gz-opleiding op de website van de **Open Universiteit**. Je ziet dan per cursus voor hoeveel studiepunten je deficiënties kunt wegwerken per eis van de gz-opleiding. De Open Universiteit geeft zelf geen studieadvies voor de gz-opleiding af aan studenten en alumni van andere universiteiten.

Let op: het is *niet* nodig toelating tot de master of vrijstelling aan te vragen om deficiënties weg te werken; je gaat immers geen volledige opleiding bij de Open Universiteit afronden.



Cursusaanbod

De cursusbeschrijvingen zijn gerangschikt volgens het jaarrooster. De meest actuele cursusinformatie vind je op de website.

Bij elke cursusbeschrijving staat de link die direct toegang geeft tot uitgebreide informatie. Als de cursus een vast startmoment heeft, is dat in de omschrijving aangegeven. Een vast startmoment betekent dat de cursus in een bepaald kwartiel wordt aangeboden. Een cursus met een variabel startmoment kun je op elk gewenst moment starten. Let altijd op ingangseisen vóór aanmelding! Wil je sneller of langzamer studeren? Vraag dan advies aan een studieadviseur.

Kwartielen 2024–2025

Kwartiel	Tentamenweek
1	1 september t/m 8 november 2024
2	12 t/m 18 november 2024
3	18 november 2024 t/m 31 januari 2025
4	3 t/m 6 februari 2025
5	10 februari t/m 18 april 2025
6	22 t/m 28 april 2025
7	28 april t/m 4 juli 2025
8	7 t/m 10 juli 2025
9	Herkansingsweek
10	25 t/m 27 augustus 2025

Meer informatie over tentamens: ou.nl/tentamen

Portalen in online leeromgeving Brightspace

Elke student die zich inschrijft voor een cursus van Psychologie krijgt in de online leeromgeving Brightspace standaard toegang tot de onderstaande portalen:

- XPSY005NL **Opleidingsportaal Psychologie:** algemene informatie en actuele meldingen voor alle studenten
- XPSY006NL **Stageweb:** alle informatie over de stage in de master Psychologie
- XPSY011NL **Scriptieweb:** alle informatie over het scriptieplan en de scriptie (thesis) in de master Psychologie
- XPSY002NL **Methoden en statistiek:** diverse hulpmiddelen en bronnen rondom methodologie en statistiek
- PA0001 **Opfriscursussen Psychologie:** zelfstudiemodules voor Onderzoek (methodologie en statistiek), Academisch schrijven en Gespreksvaardigheden
- XPSY007NL **Interventiecompetentie:** cursusoverstijgende methodiek voor het ontwikkelen, uitvoeren en evalueren van een interventie
- XPSY008NL **Experience sampling methode:** cursusoverstijgende informatie voor studenten die deze methode gebruiken in de bachelor- of masterthesis

Inleiding in de arbeids- en organisatiepsychologie



Premaster A&O
*Variabel
startmoment*

PBO322

Dit is de kennismakingscursus voor de richting Arbeids- en organisatiepsychologie (A&O). Centraal hierin staat het verklaren en voorspellen van het gedrag van mensen op het werk.

De cursus is opgebouwd rond de volgende zes thema's:

- selectie
- training en ontwikkeling
- baantevredenheid en motivatie
- presteren
- stress en welzijn
- besluitvorming en leiderschap

Deze cursus gaat over de psychologie van de mens in de context van arbeid en organisatie. Mensen vormen de belangrijkste factor in een organisatie, al worden ze niet altijd als kostbaar of waardevol behandeld. Deze cursus bestudeert de interactie tussen een individu en diens werk en de interactie tussen werknemers onderling.

Vragen die aan bod komen zijn: Welke betekenis hechten mensen aan hun werk? Welk werk past het beste bij wie? Waardoor worden mensen gemotiveerd in hun werk? Wat beïnvloedt hun welbevinden? Wat zouden leidinggevenden en managers daarvoor moeten weten? Topics die hierbij aansluiten zijn: selectie, assessment, training en loopbaanontwikkeling, de indeling van de werkomgeving, besluitvorming, leiderschap en motivatie.

Voorkennis

Passieve kennis van de Engelse taal is gewenst.

Start

Deze cursus heeft geen vaste startdatum. Je kunt je voor deze cursus op elk gewenst moment aanmelden.

Tentamen

Digitaal individueel tentamen (DIT)

ou.nl/studieaanbod/PB0322

Onderzoekspracticum inleiding onderzoek



Premaster
A&O, Gezondheid, Levensloop
*Start twee keer per jaar
in kwartiel 2 en 4*

PBO212

Deze cursus geeft een algemene inleiding in methodologie en statistiek. Er wordt geen basiskennis verondersteld, dus je leert ook basale concepten zoals variabelen, meetniveaus en causale en correlatieve verbanden. Verder leer je aan de hand van vier studies hoe je analyses kunt uitvoeren. De datasets van die studies worden stapje voor stapje geanalyseerd.

De cursus start met een algemene inleiding. Daarna maak je kennis met de theoretische achtergrond bij het verzamelen van data. Vervolgens leer je over univariate analyse: analyse om datareeksen te beschrijven. Je oefent met de geleerde concepten op basis van verschillende datasets. Hierna komt bivariate analyse aan bod: analyse om te kijken of variabelen samenhangen. Hierbij worden verschillende soorten designs, de soorten onderzoeksvragen die daarmee kunnen worden beantwoord, en structurele modellen besproken.

Voor het tentamen analyseer je thuis aan de hand van een serie opdrachten de dataset van een nieuw onderzoek. Je kunt hier dus de tijd voor nemen en samenwerken met medestudenten als daar behoefte aan is. De uitkomsten van die analyses neem je mee naar het tentamen. Als de opdrachten op de juiste wijze zijn uitgevoerd, kunnen de antwoorden op een aantal tentamenvragen worden gevonden in die uitdraai. De overige tentamenvragen gaan over algemene statistische kennis en achtergronden.

In tegenstelling tot de meer traditionele inleidende cursussen in de methodologie en statistiek, ligt in deze cursus de nadruk niet op formules van statistische analyses. Formules worden alleen ingezet als middelen om te leren over de conceptuele achtergrond van de analyses.

Voorkennis

Passieve kennis van de Engelse taal is gewenst. In het cursusmateriaal zijn Engelstalige artikelen opgenomen.

Start

Deze cursus start op 18 november 2024 en op 28 april 2025.

Tentamen

Digitaal individueel tentamen (DIT) en een opdracht

ou.nl/studieaanbod/PB0212

Ontwikkelingspsychologie



Premaster
Levensloop
*Variabel
startmoment*

PBO122

De ontwikkelingsgeschiedenis van een individu is fascinerend en tijdens de jonge jaren niet zelden stormachtig te noemen. Het vakgebied van de ontwikkelingspsychologie richt zich op de systematiek van psychologische veranderingen in de kinder- en jeugd jaren en behoort samen met functieleer, persoonlijkheidsleer en sociale psychologie tot de inhoudelijke basisvakken van de psychologieopleiding. Aan de hand van biologische, individuele en omgevingsinvloeden tracht de ontwikkelingspsycholoog de rijke, gevarieerde en complexe veranderingen in denken, redeneren, gedrag en functioneren, zoals die zich met voortschrijdende leeftijd voordoen, te beschrijven en te verklaren.

De cumulatieve invloed van toevallige en individu-gebonden factoren op de ontwikkeling van een individu zorgen ervoor dat de regelmaat en voorspelbaarheid van psychologische ontwikkelingen beperkter zijn naarmate de levensloop vordert. Daarom gaat de aandacht binnen het vakgebied van oudsher uit naar de normatieve ontwikkeling in de vroege levensjaren. In deze cursus komen de volgende thema's aan bod: een theoretische uiteenzetting van het vakgebied, de conceptie en prenatale ontwikkeling, de geboorte, de babytijd, de peuter- en kleutertijd en de schooltijd. Je leert welke fysieke, cognitieve, persoonlijke en sociaal-emotionele ontwikkelingen plaatsvinden gedurende elk van deze perioden en voor welke ontwikkelingstaken een individu zich steeds gesteld ziet.

Voorkennis

Passieve kennis van de Engelse taal is gewenst. In het cursusmateriaal zijn Engelstalige artikelen opgenomen.

Start

Deze cursus heeft geen vaste startdatum. Je kunt je voor deze cursus op elk gewenst moment aanmelden.

Tentamen

Digitaal individueel tentamen (DIT)

ou.nl/studieaanbod/PBO122

Onderzoekspracticum experimenteel onderzoek



Premaster
A&O, Gezondheid, Levensloop
*Start twee keer per jaar
in kwartiel 1 en 3*

PBO422

In dit onderzoekspracticum wordt ingegaan op een onderzoeksmethode die bij uitstek geschikt is om een oorzakelijke of causale relatie te onderzoeken: het experiment. In een experiment kan de onderzoeker één groep proefpersonen een stimulus aanbieden, bijvoorbeeld een voorlichtingsfilm over de nadelige gevolgen van roken op de gezondheid, en een andere, in uitgangssituatie vergelijkbare groep proefpersonen die stimulus niet aanbieden. Beide groepen worden zowel vóór als ná de vertoning van de voorlichtingsfilm naar hun rookgedrag gevraagd. Door de uitkomsten in beide groepen met elkaar te vergelijken, kan de onderzoeker nagaan of er verschillen zijn in rookgedrag tussen de experimentele groep en de controlegroep als gevolg van de filmstimulus. In het practicum ligt de nadruk op causale relaties en interacties, en de belangrijkste statistische analyses die bij de meeste gebruikte experimentele proefontwerpen passen. Ook ligt de nadruk op het zelf analyseren van gegevens die reeds verzameld zijn door middel van verschillende psychologische experimenten.

Bij experimenteel onderzoek gaat het om een door de onderzoeker gecreëerde situatie, die een min of meer kunstmatig karakter heeft. Daarin heeft de onderzoeker controle over wie er deelnemen aan het experiment, wat er precies gebeurt tijdens het experiment en onder welke omstandigheden dat gebeurt. De onderzoeker manipuleert de onafhankelijke variabele, ook wel de experimentele of oorzaakvariabele genoemd, door een bepaalde categorie mensen bloot te stellen aan een experimentele stimulus of experimentele ingreep, en een andere categorie mensen daar niet aan bloot te stellen. Door deze manipulatie kan de onderzoeker nagaan of, en zo ja in welke mate de onafhankelijke variabele, het al dan niet aanbieden van de experimentele stimulus, het beoogde effect heeft op de afhankelijke variabele ofwel het gedrag of houdingen van de deelnemers. De categorie mensen aan wie de experimentele stimulus wordt aangeboden, wordt de experimentele groep genoemd; zij bevinden zich in de experimentele conditie(s). De categorie mensen die niets krijgt aangeboden vormt de controlegroep.

Er zijn zeer veel verschijningsvormen van het experiment. In de cursus wordt ingegaan op de ethische aspecten rondom experimenteel onderzoek, behandeld wat de sterke en zwakke punten van diverse veelgebruikte experimentele opzetten zijn, hoe onderzoeksgroepen zodanig kunnen worden samengesteld dat ze in uitgangssituatie als gelijkwaardig aan elkaar mogen worden beschouwd, en hoe de gegevens geanalyseerd kunnen worden, bijvoorbeeld met het statistisch pakket SPSS. De verworven kennis en vaardigheden pas je toe op verschillende psychologische experimenten. Jouw kennis met betrekking tot psychologisch experimenteel onderzoek wordt getoetst middels een meerkeuzetentamen. Tevens maak je kennis met de wetenschappelijke verslaglegging. Je schrijft een deel van een wetenschappelijk artikel. Deze opdracht maakt eveneens deel uit van het tentamen

Voorkennis

Vanwege het gebruik van een Engelstalig tekstboek is passieve kennis van de Engelse taal gewenst.

Ingangseisen

Je hebt de cursus Onderzoekspracticum inleiding onderzoek (PB0212) afgerond of je hebt een lopende inschrijving in een eerder kwartiel.

Start

Deze cursus start op 1 september 2024 en op 10 februari 2025.

Tentamen

Digitaal individueel tentamen (DIT) en een opdracht (verslag en afronding serious game)

ou.nl/studieaanbod/PB0422

Inleiding in de gezondheidspsychologie



**Premaster
Gezondheid**

*Start twee keer per jaar
in kwartiel 1 en 3*

PBO522

Gezondheid is een samenspel van een gezond lichaam en mentaal en sociaal lekker in je vel zitten. Maar wanneer beschouwen mensen zich gezond of ziek? Hoe komt het dat mensen wel weten welke gedragingen ongezond zijn, maar gedragen mensen zich toch zo? Hoe kun je het beste omgaan met pijn of beperkingen door een chronische aandoening? Gezondheidspsychologie bestudeert de relatie tussen gedrag, gezondheid en ziekte. Gezondheidspsychologie draagt bij aan het bevorderen van gezondheid door mensen te motiveren en zich bewust laten worden van hun eigen kracht op het gebied van gezondheid en welbevinden. Het gaat hierbij om zowel gezonde mensen als patiënten, maar ook over hun omgeving.

In deze cursus krijg je inzicht in de wetenschappelijke kennis over relaties tussen gedrag, gezondheid en ziekte. Je leert over de betekenis, oorzaken en gevolgen van stress, en over theorieën die gezond en ongezond gedrag kunnen verklaren. Ook wordt besproken hoe leefstijlen samenhangen met gezondheid en ziekte. Daarnaast ga je dieper in op ziekte, acceptatie van ziekte en ziekerollen. Andere thema's zijn het gebruik van medische voorzieningen, de aard, symptomen en functie van pijn, en de rol van sociale steun als het gaat om 'coping' bij chronische ziekten. De cursus is een verplicht onderdeel van de bacheloropleiding Psychologie, maar is ook als losse cursus interessant.

Voorkennis

Vanwege het gebruik van een Engelstalig tekstboek is passieve kennis van de Engelse taal gewenst.

Start

Deze cursus start op 1 september 2024 en 10 februari 2025

Tentamen

Digitaal individueel tentamen (DIT)

ou.nl/studieaanbod/PB0522

Onderzoekspracticum cross-sectioneel onderzoek



Premaster
A&O, Gezondheid, Levensloop
*Start twee keer per jaar
in kwartiel 2 en 4*

PBO822

Deze cursus is een inleiding in multivariate analyses. Deze cursus bouwt voort op de univariate en bivariate analyses uit de cursus Onderzoekspracticum inleiding onderzoek (PB0212) en op interviews en cognitieve interviews uit de cursus Onderzoekspracticum kwalitatief onderzoek (PB1612).

De cursus start met een korte reflectie op constructen en items aan de hand van de cognitieve interviews waarmee Onderzoekspracticum kwalitatief onderzoek wordt afgesloten. Vervolgens wordt dit concept van cognitieve validiteit doorgetrokken naar constructvaliditeit, wordt als herhaling de factoranalyse kort besproken als middel om patronen in sets van items te analyseren. Daarna staan we stil bij betrouwbaarheidsanalyse en hoe verdelingsvormen van items kunnen worden beoordeeld in het kader van de verdelingsvorm die elk item moet hebben volgens de theorie. Ook gaan we in op de implicatie van verdelingsvormen voor correlatieanalyse, en worden de test-retestbetrouwbaarheid en verschillende interne consistentiecoëfficiënten behandeld. Ook behandelen we hoe je beslissingen kunt nemen om items te selecteren voor een meetinstrument op basis van de theorie en aan de hand van de verbanden tussen items onderling en tussen items en de uitkomsten van meetinstrumenten van andere constructen, en op basis van de uitkomsten van factoranalyses. Hierbij is er aandacht voor de berekening van het aantal benodigde deelnemers. Tot slot leggen we uit hoe regressieanalyse uitgebreid kan worden naar meerdere voorspellers (dat is, multi-pele regressie), welke voorwaarden er zijn bij multiple regressie, en hoe berekend kan worden hoeveel deelnemers er nodig zijn.

Tot slot leggen we uit hoe regressieanalyse uitgebreid kan worden naar meerdere voorspellers (dat is, multi-pele regressie), welke voorwaarden er zijn bij multiple regressie, en hoe berekend kan worden hoeveel deelnemers er nodig zijn.

Deze stof wordt besproken aan de hand van diverse casussen uit toegepast onderzoek. Hierdoor leer je kritisch denken over psychologische constructen en meetinstrumenten voor die constructen, en verifiëren, en leer je multivariate analyses uitvoeren. Deze verworven competenties demonstreer je in het eindverslag, waarin je een aantal analyses uitvoert en hierover rapporteert.

Voorkennis

Passieve kennis van de Engelse taal is gewenst. In het cursusmateriaal zijn Engelstalige artikelen opgenomen.

Ingangseisen

Je hebt de cursus PB0712 Literatuurstudie en PB0422 Onderzoekspracticum experimenteel onderzoek afgerond, of je hebt een lopende inschrijving voor PB0422 in een eerder kwartiel.

Accreditatie

Deze cursus maakt deel uit van het cursuspakket van de Open Universiteit voor het behalen van de Basisaantekening Psychodiagnostiek van het Nederlands Instituut van Psychologen (NIP).

Start

Deze cursus start op 18 november 2024 en op 28 april 2025.

Tentamen

Digitaal individueel tentamen (DIT) met meerkeuzevragen en een opdracht

ou.nl/studieaanbod/PB0822

Psychologische gespreksvoering



Premaster
A&O, Gezondheid, Levensloop
Start twee keer per jaar
in kwartiel 2 en 4

PB1122

In de rol van vriend, vriendin, partner, ouder, kind, collega, of in andere rollen in de werksituatie heb je waarschijnlijk al anderen geholpen, door een luisterend oor te bieden, raad te geven, steun te geven. Hierbij heb je waarschijnlijk ook gemerkt dat hulp bieden niet gemakkelijk is: in de ingewikkelde context van de persoonlijke relatie is het zoeken naar de juiste toon, de juiste adviezen, de juiste balans tussen geven en nemen. Je hebt waarschijnlijk ook gemerkt dat je slecht in staat bent het probleem van de ander op te lossen. Je weldoordachte adviezen worden zelden opgevolgd.

In deze cursus maak je kennis met de vaardigheden die verder reiken dan wat je als vriend/vriendin/collega gewend bent te gebruiken. Dat doen we in de eerste plaats door in te gaan op je rol als psychologisch hulpverlener: waarin verschilt de psychologische hulpverlening van andere vormen van hulpverlening? Wat is een professionele houding en hoe draagt die bij aan een succesvolle hulpverlening?

In de tweede plaats leer je in deze cursus de vaardigheden aan die je als professionele psychologische hulpverlener kunt inzetten. Binnen de context van een hulpverleningsgesprek leer je om de basis te leggen van een therapeutische werkrelatie, door het hanteren van gespreksdoelen en het gebruik van luistervaardigheden. Je leert het gesprek zodanig vorm te geven dat je je cliënt helpt de eigen problematiek te onderzoeken zodat deze zelf tot nieuwe inzichten komt. Je leert de problematiek te duiden aan de hand van psychologische theorieën en gebruikt deze om je eigen referentiekader vorm te geven.

De cursus Psychologische gespreksvoering combineert afstandsonderwijs met de intensieve leerervaring van het practicum. De theorie lees je in een tekstboek, waarbij je met opdrachten en aanvullende tekst in de online leeromgeving wordt geholpen de relevante concepten te begrijpen. Je oefent zelfstandig nieuwe gespreksvaardigheden met een interactieve online tool, iSpot, waarin je de webcam gebruikt om levensecht te reageren op videofragmenten. In een periode van 10 weken volg je samen met medestudenten het practicum op een studieceter, waarbij plenaire bijeenkomsten met je docent worden afgewisseld met bijeenkomsten in drietallen.

In goed voorbereide rollenspelen voer je met je medestudenten gesprekken, waarbij je zowel in de rol van cliënt als in de rol van psycholoog ervaart hoe het toepassen van luistervaardigheden en het gebruik van nuancerende gespreksvaardigheden je cliënt helpt om tot nieuwe inzichten te komen. In reflectieverslagen kijk je terug op de gesprekken die je hebt gevoerd, waarbij je van je docent persoonlijke feedback krijgt om aan je eigen leerdoelen verder te werken.

Ingangseisen

Je moet de propedeuse Psychologie hebben afgerond. Daarnaast moet je in de postpropedeuse ten minste 50 studiepunten hebben behaald én de cursus Gespreksvoering hebben afgerond. Een goede actieve beheersing van de Nederlandse taal is vereist. Als je bent vrijgesteld voor de cursus Gespreksvoering maar moeite hebt met gespreksvaardigheden, adviseren we je die cursus voorafgaand aan de cursus Psychologische gespreksvoering te doen. Je kunt je gespreksvaardigheden ook opfrissen met de opfriscursus Gesprekstechnieken, waartoe alle studenten toegang hebben in de online leeromgeving.

Accreditatie

Deze cursus maakt deel uit van het cursuspakket van de Open Universiteit voor het behalen van de Basisaantekening Psychodiagnostiek van het Nederlands Instituut van Psychologen (NIP).

Start

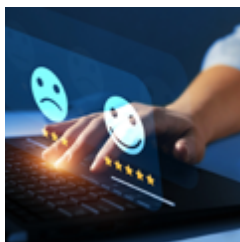
Deze cursus start op 18 november 2024 en op 28 april 2025.

Tentamen

Verplichte practicumbijeenkomsten en een opdracht

ou.nl/studieaanbod/PB1122

Psychometrie en besliskunde



Premaster
A&O, Gezondheid, Levensloop
Start twee keer per jaar
in kwartiel 2 en 4

PB1512

Het grootste deel van de cursus gaat over psychometrie, en daarin leer je hoe de kwaliteit van psychologische tests wordt beoordeeld. Uitgangspunt vormt het beoordelingssysteem van de COTAN (Commissie Testaangelegenheden Nederland). Aan de hand hiervan leer je aan welke eisen een goede test moet voldoen, waaronder verscheidene vormen van validiteit en betrouwbaarheid, en wat het betekent voor de gebruiksmogelijkheden als een test niet voldoet aan sommige eisen. Een fundamenteel uitgangspunt van de COTAN is dat een test pas goed is als uit empirisch onderzoek blijkt dat hij goed is. Je zult in de cursus daarom vaak data van een psychologische test moeten analyseren om hierover een oordeel te vormen. We behandelen ook onderzoeksmethoden die voor dit doel zijn gemaakt. Dat zijn factoranalyse, betrouwbaarheidsanalyse, klassieke testtheorie en item response theorie. Factoranalyse ligt ten grondslag aan de CHC-theorie van intelligentie en aan de 'Big Five'-theorie van persoonlijkheid, en hoe dat precies zit gaan we ook uitzoeken. Ten slotte kijken we bij het onderdeel besliskunde hoe psychologen testcores kunnen gebruiken om betere beslissingen te nemen bij individuele cliënten.

Voorkennis

Het wordt aanbevolen vooraf het Onderzoekspracticum experimenteel onderzoek (PB0422) en Inleiding in de wetenschappelijke methode (PB 2802) te hebben gevolgd.

Ingangseis

Je hebt de cursus Onderzoekspracticum inleiding onderzoek (PB0212) afgerond of hebt een lopende inschrijving. Studenten in de bachelor of premaster van Onderwijswetenschappen moeten bovenstaande cursus of de cursus Methoden van onderzoek (OB0302) hebben afgerond of een lopende inschrijving hebben.

Accreditatie

Deze cursus maakt deel uit van het cursuspakket van de Open Universiteit voor het behalen van de Basisaantekening Psychodiagnostiek van het Nederlands Instituut van Psychologen (NIP).

Start

Deze cursus start op 18 november 2024 en op 28 april 2025.

Tentamen

Digitaal individueel tentamen (DIT)

ou.nl/studieaanbod/PB1512

Literatuurstudie



Premaster
A&O, Gezondheid, Levensloop
*Variabel
startmoment*

PBO712

Voor het opzetten van een wetenschappelijk onderzoek is het nodig zicht te krijgen op de stand van zaken in de wetenschappelijke literatuur. Een literatuurstudie kan richting geven aan de onderzoeksvraag, een beeld geven van de relevantie van een onderzoeksvraag, weergeven vanuit welke theoretische invalshoeken tot nu toe naar het probleem is gekeken en met welk resultaat, en uiteindelijk leiden tot nieuwe onderzoeksvragen. Daarnaast kan literatuuronderzoek ook een onderzoeksmethode op zichzelf zijn. Door recente literatuur te bestuderen krijgen sociale wetenschappers een goed beeld van alles wat al bekend is over een bepaald onderwerp, zodat toekomstige onderzoeksvragen en beleid hierop afgestemd kunnen worden. Tijdens je studie zul je verschillende keren een literatuurstudie moeten verrichten.

In deze cursus leer je hoe je een dergelijk literatuuronderzoek opzet, uitvoert en rapporteert. De nadruk ligt op het opstellen van een probleemstelling en een zoekplan voor literatuuronderzoek, de uitvoering van een literatuurzoektocht, selectie van de gevonden bronnen op bruikbaarheid en relevantie, rapportage van (de resultaten van) het zoekproces in een zoektochtbeschrijving, de interpretatie, kritische beoordeling en integratie van de informatie uit de als relevant bestempelde bronnen en het schrijven van een inleiding van een onderzoeksverslag op basis van deze literatuur.

Ingangseisen

Studenten in een premaster Psychologie waarvan de cursus Literatuurstudie deel uitmaakt, moeten de cursus Onderzoekspracticum inleiding data-analyse (PB0202) of Onderzoekspracticum inleiding onderzoek (PB0212) hebben afgerond of een lopende inschrijving voor die cursus hebben. Studenten in bachelor of premaster van Onderwijswetenschappen moeten bovenstaande cursus of de cursus Methoden van onderzoek (OB0302) hebben afgerond of een lopende inschrijving hebben.

Start

Deze cursus heeft geen vaste startdatum. Je kunt je voor deze cursus op elk gewenst moment aanmelden, mits je aan de ingangseisen voldoet.

Tentamen

Digitaal individueel tentamen (DIT)

ou.nl/studieaanbod/PB0712

Psychologie van arbeid en gezondheid



Premaster
A&O, Gezondheid
Variabel startmoment

PBO214

De psychologie van arbeid en gezondheid houdt zich bezig met het bestuderen en bevorderen van welzijn en gezondheid op het werk. Wil je weten wat oorzaken van werkstress zijn en hoe werkstress kan worden voorkomen en aangepakt? Ben je benieuwd hoe gezondheidsproblemen van werknemers voorkomen kunnen worden, of hoe werknemers weer gezond aan de slag kunnen? Deze cursus behandelt zulke vragen vanuit psychologische theorieën en onderzoek. Hierbij is aandacht voor het toepassen van de theorie in de arbeidspraktijk. Onderwerpen die in deze cursus aan de orde komen, zijn onder meer werkstress, duurzame inzetbaarheid, burn-out, arbeidsre-integratie, diversiteit en positieve interventies om welbevinden op het werk te verhogen.

Waarom heeft de één meer last van werkstress dan de ander? Wanneer is er sprake van burn-out en wat zijn risicofactoren? Hoe kunnen we gezondheid en welbevinden van individuele werknemers meten? En wat kunnen we doen om gezondheidsproblemen van werknemers te voorkomen, ze vitaal en duurzaam inzetbaar te houden of om ze weer gezond aan het werk te krijgen? Op dit soort vragen wordt antwoord gezocht in deze cursus.

Psychologie van arbeid en gezondheid bestudeert het welzijn en de gezondheid op het werk, bestrijkt het hele veld van interventies en richt zich zowel op het individu als op de organisatie. Er is aandacht voor primaire en secundaire preventie, maar ook voor behandeling, re-integratie, duurzame inzetbaarheid en groei.

Na een algemene inleiding op het vakgebied wordt dieper ingegaan op gezondheidsindicatoren, (emotionele) arbeidsbelasting, stress en gezondheid op het werk. Vervolgens wordt aandacht besteed aan werkverslaving, burn-out, arbeidsre-integratie en interventies vanuit Positieve Gezondheid. Ook wordt ingegaan op de vraag hoe de gezondheid op de werkplek bevorderd kan worden. Ten slotte komen thema's als diversiteit aan de orde, evenals technologie en baanonzekerheid. Je leert aan de hand van praktijkvoorbeelden de kennis toe te passen.

Voorkennis

Passieve kennis van de Engelse taal is gewenst. In het cursusmateriaal zijn Engelstalige artikelen opgenomen.

Start

Deze cursus heeft geen vaste startdatum. Je kunt je voor deze cursus op elk gewenst moment aanmelden.

Tentamen

Digitaal individueel tentamen (DIT), bestaande uit twee deeltentamens

ou.nl/studieaanbod/PBO214

Psychologie van leiderschap en organisatie



Premaster
A&O

Variabel startmoment

PB2312

Organisaties bestaan in essentie uit een samenwerkingsverband van mensen. Soms verloopt die samenwerking vlot, maar regelmatig ook niet. In de organisatiepsychologie wordt precies dit 'samenspel' van organisatieleden onderzocht. Leiderschap speelt hierin een belangrijke rol. Een leidinggevende wil immers die samenwerking tussen mensen in goede banen leiden. In deze cursus bestuderen we daarom belangrijke organisatiepsychologische thema's, zoals organisatiecultuur, organisatieverandering en groepsprocessen, vanuit een leiderschapsfocus. Hoe zitten organisaties in elkaar? Wat is de rol van macht en politiek? Hoe kan je teams aansturen? Over welke kwaliteiten beschikt een effectieve leidinggevende? Waarom zijn mensen geneigd zich tegen verandering te verzetten? Dit zijn enkele voorbeelden van vragen die aan bod komen.

Vijf thema's worden in deze cursus behandeld. We vertrekken in het eerste thema vanuit de organisatiecontext en bestuderen daarbinnen de rol van organisatiestructuur, organisatiecultuur, macht en politiek. In het tweede thema zoomen we in op de rol van de leidinggevende en bekijken we leiderschapsgedrag, -kenmerken en adaptief leiderschap. Het derde thema focust op het aansturen van individuen en groepen. We bestuderen groepsprocessen, teameffectiviteit en leiderschapsrelaties. Het vierde thema richt zich op enkele actuele leiderschapsstijlen vanuit een focus op leidinggeven in dynamische werkcontexten (namelijk participatief, charismatisch, transformatieel en ethisch leiderschap). Het vijfde en laatste thema focust op leiding geven aan verandering en vernieuwing. We nemen het proces van verandering en vernieuwing in organisaties onder de loep en onderzoeken hoe leiderschap dit kan faciliteren.

Voorkennis

Vanwege het gebruik van een Engelstalig tekstboek is passieve kennis van de Engelse taal gewenst.

Start

Deze cursus heeft geen vaste startdatum. Je kunt je voor deze cursus op elk gewenst moment aanmelden.

Tentamen

Digitaal individueel tentamen (DIT)

ou.nl/studieaanbod/PB2312

Proactiviteit op het werk: een psychologisch perspectief



Premaster
A&O
Variabel startmoment

PB18O2

De dynamische werkomgevingen in hedendaagse organisaties stellen werknemers voor vele uitdagingen. Die situeren zich onder meer op het vlak van voortdurende competentieontwikkeling en flexibele omgang met veranderende eisen ten gevolge van technologische en economische ontwikkelingen. Werknemers kunnen zich passief aanpassen of zelf actief invloed op deze veranderingen uitoefenen.

Deze cursus richt zich op proactief gedrag: dat is gedrag gericht op het realiseren van toekomstige veranderingen door zelf initiatief te nemen met een goede balans tussen de organisatiedoelen en de eigen persoonlijke ambities als streefdoel. Steunend op inzichten uit de arbeids- en organisatiepsychologie verkennen we proactief gedrag vanuit verschillende invalshoeken.

Het inleidende cursusdeel gaat in op het concept proactiviteit en bijbehorende psychologische modellen, maar ook op wetenschappelijke inzichten over proactieve persoonlijkheid en daarmee samenhangende persoonlijkheidskenmerken. Vervolgens besteden we aandacht aan verschillende vormen van proactief gedrag. Eerst behandelen we proactief gedrag dat is gericht op de persoon, het realiseren van de persoonlijke belangen en het optimaliseren van de fit tussen de persoon en het werk. Vanuit de person-environment-fit-modellen komen verschillende gedragstypen aan bod, zoals het actief vormgeven van het werk (job crafting), het actief sturing geven aan de eigen loopbaan binnen en/of buiten de organisatie (career self management), en het zoeken naar een nieuwe baan (job search behavior).

Daarna besteden we aandacht aan het proactieve gedrag dat is gericht op het optimaliseren van werkprocessen (proactive work behavior) en het bijdragen aan de strategische koers van de organisatie (proactive strategic behavior). De dynamische omgevingen waarin organisaties opereren, onderstrepen het belang van werknemers die proactief met de organisatie meedenken en zich ondernemend opstellen (wat in de praktijk ook wel persoonlijk ondernemerschap of zelf-leiderschap wordt genoemd). Thema's zijn onder andere ondernemerschap en innovatief gedrag.

Tot slot kijken we naar de verschillende omgevingskenmerken die proactief gedrag bij medewerkers bevorderen of belemmeren. Daarbij is er aandacht voor de rol van de leidinggevende, en kenmerken van het werk (bijvoorbeeld autonomie) en van de organisatie (bijvoorbeeld leerklimate en HRM). Inzichten in deze determinanten bieden een gedegen uitgangspunt bij het ontwikkelen van evidence-based interventies in organisaties gericht op het stimuleren van proactief gedrag bij medewerkers.

Voorkennis

Passieve kennis van de Engelse taal is gewenst. In het cursusmateriaal zijn Engelstalige artikelen opgenomen.

Accreditatie

Deze cursus is geaccrediteerd voor de registers Psycholoog Arbeid en Gezondheid NIP en Arbeid- en organisatiepsycholoog NIP. Er zijn 140 punten toegekend voor de categorie A&O-kennis.

Start

Deze cursus heeft geen vaste startdatum. Je kunt je voor deze cursus op elk gewenst moment aanmelden.

Tentamen

Digitaal groepstentamen (DGT) bestaande uit open vragen

ou.nl/studieaanbod/PB1802

Inleiding in conflicthantering en mediation



Premaster
A&O
Variabel startmoment

PB2412

Conflicten komen overal voor, op het werk, in familieverband, onder vrienden en op straat. In deze cursus staan het diagnosticeren en hanteren van conflict centraal. In een practicum wordt geoefend met de rol van mediator.

Na afronding van de cursus kun je de volgende onderwerpen beschrijven, toepassen en je inzicht in deze onderwerpen demonstreren:

- de definitie van conflict, waarom het nuttig is om conflict te bestuderen en effectieve conflictvaardigheden te beheersen, hoe een destructief conflict kan worden begrepen evenals constructieve en destructieve gedragingen bij het omgaan met conflict
- opvattingen, metaforen, verhalen (narratieven) en percepties over en van conflict, alsmede de rol van gender en cultuur in conflict
- belangen en doelen van conflictpartijen
- macht in conflict
- conflictstijlen en beperkingen van onderzoek naar conflictstijlen
- verschillende emoties en hun rol/functie in conflict, net als manieren om met emoties in conflict om te gaan
- methoden voor het analyseren van conflict
- interpersoonlijke onderhandeling
- mediation

Hiernaast kun je adequate persoonlijke leerdoelen formuleren over de eigen gespreksvaardigheden (waaronder manieren om met emoties in conflict om te gaan), schriftelijk en kritisch reflecteren op een concrete conflictsituatie en op de eigen gespreksvaardigheden en handelen als mediator aan de hand van de persoonlijke leerdoelen. In een practicum met bijeenkomsten in verschillende studiecentra van de Open Universiteit oefen je ook zelf met de rol van bemiddelaar.

Voorkennis

Vanwege het gebruik van een Engelstalig tekstboek is passieve kennis van de Engelse taal gewenst.

Ingangseisen

Je hebt de cursus Psychologische gespreksvoering afgerond. Studenten met een individueel vrijstellingenpakket hebben ten minste 30 studiepunten afgerond, waaronder de cursus PB0202 Onderzoekspracticum inleiding data-analyse of PB0212 Onderzoekspracticum inleiding onderzoek. Een goede actieve beheersing van de Nederlandse taal is vereist.

Accreditatie

Deze cursus is geaccrediteerd voor de registers Psycholoog Arbeid en Gezondheid NIP en Arbeid- en Organisatiepsycholoog NIP.

Start

Deze cursus heeft geen vaste startdatum. Je kunt je voor deze cursus op elk gewenst moment aanmelden, mits je aan de ingangseisen voldoet. Houd rekening met het bijwonen van de verplichte practicumbijeenkomsten en de aanmeldtermijnen daarvoor.

Tentamen

Digitaal individueel tentamen (DIT), een opdracht en drie verplichte practicumbijeenkomsten

ou.nl/studieaanbod/PB2412

Biologische grondslagen: evolutionaire psychologie



Premaster

Levensloop

*Start twee keer per jaar
in kwartiel 1 en 3*

PB1412

Wat betekent Darwins evolutietheorie voor ons begrip van psyche en gedrag? Die vraag staat centraal in deze cursus. Je bestudeert niet zozeer een specifiek kennisdomein van de psychologie, maar leert vooral vanuit overkoepelend evolutionair perspectief naar menselijk gedrag te kijken. Het uitgangspunt daarbij is dat de mens, net als elke andere soort, een product is van de evolutie en vanuit zijn evolutionaire achtergrond begrepen kan worden.

Evolutionaire psychologie is een relatief jong vakgebied dat een alternatief en soms verrassend perspectief biedt op psychologische theorieën en onderzoeksresultaten. Het voornaamste doel van de cursus is dat je dit perspectief leert begrijpen en toepassen. De cursus is daartoe inhoudelijk breed opgezet, zodat je niet alleen de basisprincipes van de evolutietheorie leert hanteren, maar ook uiteenlopende voorbeelden krijgt van de toepassing van deze principes binnen de psychologie.

De cursus is onderverdeeld in een aantal thema's die samen een introductie vormen op de psychologie vanuit evolutionair oogpunt. In het eerste thema kijken we naar de inhoud van de evolutietheorie, haar historische herkomst en de logica van haar redeneringen. Om de kracht van de evolutietheorie duidelijk te krijgen, zal er ook naar enkele basisprincipes van de genetica gekeken worden. Je springt vervolgens in het diepe, om te ontdekken hoe de evolutietheorie op allerlei moderne thema's en domeinen van de psychologie toepasbaar is. De cursus gaat bijvoorbeeld in op cognitieve en sociale ontwikkeling, de werking van cognitie en emotie, de rol van verwantschap, het ontstaan van samenlevingsvormen, en evolutionaire verklaringen voor sociaal gedrag en altruïsme. Ook wordt onderzocht in hoeverre de evolutietheorie een rol kan spelen bij het verklaren van typisch menselijke fenomenen zoals cultuur. Niet alleen wordt gekeken naar de betekenis van de oorspronkelijke evolutietheorie, maar ook naar belangrijke ontwikkelingen en controverses die zich sinds de tijd van Darwin in het vakgebied hebben voorgedaan.

Voorkennis

Vanwege het gebruik van een Engelstalig tekstboek is passieve kennis van de Engelse taal gewenst.

Start

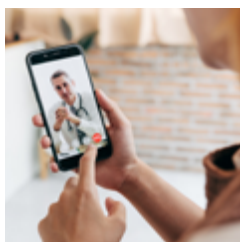
Deze cursus start op 1 september 2024 en op 10 februari 2025.

Tentamen

Digitaal individueel tentamen (DIT) en een bijzondere verplichting die bestaat uit het inleveren van een uitwerking (argumentatieopdracht) en de verplichte aanwezigheid bij een debatbijeenkomst

ou.nl/studieaanbod/PB1412

eHealth: een gezondheidspsychologisch perspectief



Premaster
Gezondheid, Levensloop
Variabel startmoment

PB2512

eHealth is niet meer weg te denken uit de hedendaagse maatschappij. Wie heeft er niet weleens via het internet gezocht naar informatie over bepaalde aandoeningen, een zelftest gedaan of een app gebruikt om calorieën of stappen te tellen? Zowel voor zorgverleners als voor patiënten biedt eHealth veel voordelen. Zo wordt de zorgverlening efficiënter door gebruik van ICT-mogelijkheden en biedt eHealth potentiële zorggebruikers de mogelijkheid om zelf meer zicht op hun gezondheidstoestand te krijgen. Deze cursus geeft een overzicht van eHealth vanuit een gezondheidspsychologisch perspectief, waarbij bekeken wordt welke mogelijkheden eHealth biedt bij ontwikkeling van gezondheidspsychologische interventies voor preventie en opsporing van aandoeningen. Tevens wordt aandacht geschonken aan toepassingen van eHealth in de patiëntenzorg. De cursus maakt deel uit van de gebonden keuze (minoren) van de bacheloropleiding Psychologie.

De cursus eHealth bestaat uit een algemene inleiding in de eHealth, waarbij een overzicht wordt gegeven van de ontwikkeling van eHealth en de betekenis van eHealth binnen de huidige gezondheidszorg, evenals een beschrijving van de belangrijkste eHealth-toepassingen. Vervolgens wordt er dieper ingegaan op specifieke eHealth-toepassingen binnen de publieke en somatische gezondheid en binnen eMental-health. Ook is er een thema gewijd aan de systematische ontwikkeling en evaluatie van eHealth, en wat van belang is bij de implementatie van eHealth-toepassingen. Elk thema wordt geïllustreerd met voorbeelden van eHealth-toepassingen in de vorm van websites, apps en video's.

Voorkennis

Vanwege het Engelstalige tekstboek en Engelstalige wetenschappelijke artikelen in het digitale werkboek is passieve kennis van de Engelse taal gewenst

Start

Deze cursus heeft geen vaste startdatum. Je kunt je voor deze cursus op elk gewenst moment aanmelden.

Tentamen

Digitaal individueel tentamen (DIT) en opdracht

ou.nl/studieaanbod/PB2512

Adolescentiepsychologie



Premaster
Gezondheid, Levensloop
Variabel startmoment

PB2212

De adolescentieperiode is een belangrijke periode in de ontwikkeling van kind naar volwassene. Allerhande ingrijpende ontwikkelingen spelen zich af op het lichamelijke, cognitieve, sociale en morele domein: het lichaam verandert, het denken wordt complexer, sociale relaties krijgen een andere betekenis en de algemene principes over wat 'goed of slecht' is, krijgen een persoonlijke invulling. Het is de ontwikkelingstaak van de adolescent om deze domeinen met elkaar te integreren en om aldus vorm te geven aan de eigen identiteit.

In de cursus gaan we in op de veranderingen die zich tijdens de adolescentieperiode afspelen op deze lichamelijke, cognitieve, sociale en morele domeinen. Door de ontwikkelingen op deze domeinen te integreren, polijst de jongere zijn of haar eigen identiteit. Dit is vaak een proces van vallen en opstaan waarbij gedrag en emoties soms een grens overschrijden. In de cursus wordt ook aandacht besteed aan waar, hoe en waarom het kan mislopen tijdens de adolescentie, alsook aan de beschikbaarheid en kwaliteit van preventie- en behandelprogramma's.

Voorkennis

Passieve kennis van de Engelse taal is gewenst. In het cursusmateriaal zijn Engelstalige artikelen opgenomen.

Start

Deze cursus heeft geen vaste startdatum. Je kunt je voor deze cursus op elk gewenst moment aanmelden. Aanbevolen wordt om in kwartiel 3 te starten.

Tentamen

Digitaal individueel tentamen (DIT) en opdracht

ou.nl/studieaanbod/PB2212

Ouderenpsychologie



**Premaster
Levensloop**
Variabel startmoment

PB2112

Ouderenpsychologie is in de afgelopen decennia een steeds belangrijk aandachtsgedebied geworden binnen de psychologie. Voor aanstaande psychologen is het een vereiste om algemene kennis te hebben over het proces van ouder worden, bijvoorbeeld welke veranderingen er optreden (lichamelijk, cognitief, mentaal) bij het ouder worden en welke gevolgen dit heeft voor het individu, de omgeving, de samenleving als geheel en specifiek voor diagnostiek en begeleiding/behandeling van ouderen. Hoe kan een psycholoog mensen begeleiden met de specifieke uitdagingen die in de oudere populatie een rol spelen? Deze vraag komt in de cursus uitgebreid aan bod.

De cursus bestaat uit een aantal thema's. Allereerst zal als inleiding en basis de ouderenpsychologie in Nederland en psychologische levenslooptheorieën worden besproken. Vervolgens zullen specifieke thema's gerelateerd aan de ouderenpsychologie worden besproken zoals gezondheid en preventie, werk, levensloopthema's (o.a. verlies en rouw, kwaliteit van leven) en domeinen van psychisch functioneren (o.a. stemming, cognitie, persoonlijkheid). Tot slot wordt ingezoomd op psychologische interventies (o.a. mediatieve therapie, life-review, cognitieve revalidatie en mantelzorgondersteuning).

Voorkennis

Passieve kennis van de Engelse taal is gewenst. In het cursusmateriaal zijn Engelstalige artikelen opgenomen.

Start

Deze cursus heeft geen vaste startdatum. Je kunt je voor deze cursus op elk gewenst moment aanmelden. Aanbevolen wordt om in kwartiel 4 te starten.

Tentamen

Digitaal individueel tentamen (DIT)

ou.nl/studieaanbod/PB2112

Gezondheidsgedrag: interactie tussen individu en omgeving



Premaster
Gezondheid, Levensloop
Variabel startmoment

PB2712

Onze omgeving is van invloed op ons gezondheidsgedrag. De mate waarin we bewegen, onze voedingskeuzes, het weerstaan van ongezonde verleidingen maar ook onze mentale gezondheid worden sterk beïnvloed door fysieke, sociale, economische en politieke omgevingsfactoren. Tegelijkertijd is de invloed van de omgeving niet voor iedereen hetzelfde: het individu staat in interactie met de omgeving.

Ook in onderzoek en gezondheidsbevordering is er steeds meer aandacht voor de invloed van de omgeving op gezondheidsgedrag in plaats van enkel te focussen op individuele sociocognitieve determinanten van gedrag. Kan in een omgeving die ons verleidt tot ongezonde gewoonten, van het individu een bewuste keuze voor een gezonde leefstijl worden verwacht? Het individu heeft maar beperkte energie en capaciteit om bewust en rationeel gezonde keuzes te maken. Daardoor is de rol van de omgeving in het onderzoek naar gedragsverandering zo belangrijk. De gezondheidspsycholoog van de toekomst wordt uitgedaagd om kennis te hebben van de invloed van de omgeving op gezondheid en gedrag, en deze kennis in te zetten om de gezonde keuze gemakkelijker te maken.

De cursus geeft jou een overzicht van de empirische en theoretische inzichten wat betreft de interactie tussen persoonlijke en omgevingsfactoren in (gezondheids-) gedrag. De problematiek wordt hierbij vanuit een praktijkrelevante context geschetst waarbij een gezonde leefstijl, fysieke, mentale en sociale gezondheid aan bod komen. De cursus bevat een praktijkopdracht waarbij jij je meer bewust wordt van je eigen omgevingsfactoren om de gezonde keuze voor jezelf makkelijker te maken.

De cursus is een keuzevak binnen de psychologieopleiding, maar is ook beschikbaar voor mensen die de opleiding niet volgen. Deze cursus is interessant voor gezondheidspsychologen die betrokken zijn vanuit de gemeente of bijvoorbeeld de GGD bij het lokale gezondheidsbeleid en/of werkzaam zijn als coach of trainers in een eigen praktijk, maar ook voor wetenschappers met belangstelling voor nieuwe inzichten in gezondheidsvoorlichting en -bevordering.

Voorkennis

Passieve kennis van de Engelse taal is gewenst.

Start

Deze cursus heeft geen vaste startdatum. Je kunt je voor deze cursus op elk gewenst moment aanmelden.

Tentamen

Digitaal individueel tentamen (DIT) + opdracht

ou.nl/studieaanbod/PB2712

Procedures en regelgeving

OER en Uitvoeringsregelingen

In de Onderwijs- en examenregeling (OER) staan in het algemene deel de rechten en plichten van de student beschreven. In het opleidingsspecifieke deel is het onderwijsprogramma opgenomen. Daarnaast zijn er Uitvoeringsregelingen met voor elke opleiding specifieke bepalingen. De OER, inclusief Uitvoeringsregelingen 2024-2025 staat op ou.nl/documenten. Achterin deze studiegids wordt verwezen naar de Uitvoeringsregeling.

Getuigschriften

We verstrekken getuigschriften voor de wo-propedeuse, wo-bachelor en de wo-master.

Daarnaast geeft de Open Universiteit dossierverklaringen af.

ou.nl/getuigschrift

Compensatorische regeling

Studenten die een propedeusegetuigschrift of bachelorgetuigschrift aanvragen kunnen gebruikmaken van een compensatorische regeling. In de drie premasters van Psychologie geldt deze echter niet (zie p. 58).

ou.nl/documenten

Beroepsprocedure

Bij het College van beroep voor de examens kun je via het 1-loket Klachten en geschillen binnen zes weken (administratief) beroep aantekenen tegen onder andere beslissingen van de Commissie voor de examens of een examiner, bijvoorbeeld over een individuele tentamenuitslag, een vrijstellingsbeslissing of een toelatingsbeslissing tot een wo-masteropleiding.

ou.nl/administratief-beroep1

Bezwaarprocedure

Het is mogelijk bezwaar te maken tegen een besluit dat is genomen door of namens het College van bestuur, waartegen geen (administratief) beroep mogelijk is. Deze besluiten kunnen betrekking hebben op bijvoorbeeld een aanmelding of een inschrijving voor een cursus of tentamen.

ou.nl/bezwaar

Klachtencommissie

Voor klachten waartegen je geen beroep of bezwaar kunt aantekenen, kun je in eerste instantie terecht bij het 1-loket Klachten en geschillen. Voorbeelden hiervan zijn klachten over de dienstverlening of de wijze waarop je bent behandeld. Je meldt jouw klacht door het ondertekende **meldingsformulier Voorbeeld voor klacht** naar **1-loketKlachtenengeschillen@ou.nl** te sturen. Een algemene klacht moet binnen één jaar nadat de gedraging heeft plaatsgevonden, worden ingediend.

1-loket Klachten en geschillen beoordeelt wie jouw klacht het beste kan afhandelen. Als de klacht wordt doorgestuurd naar de Klachtencommissie informeren wij je daarover. De Klachtencommissie stuurt je een ontvangstbevestiging en geeft aan jou door welke stappen volgen.

klachtenregeling

ou.nl/klachten-en-geschillen

Vertrouwenspersonen ongewenste omgangsvormen en wetenschappelijke integriteit

Als je tijdens je studie te maken krijgt met ongewenst gedrag, zoals pesten, discriminatie of (seksuele) intimidatie, kun je dit in eerste instantie melden bij een vertrouwenspersoon ongewenste omgangsvormen van de Open Universiteit. De gecertificeerde vertrouwenspersonen hebben kennis van de organisatie en de problemen die zich daarin kunnen voordoen. Zij kunnen je adviseren. Je melding blijft volledig anoniem.

Neem contact op met een vertrouwenspersoon via **vertrouwenspersonen.oomgang@ou.nl**.

ou.nl/ongewenst-gedrag

Er is ook een vertrouwenspersoon wetenschappelijke integriteit: prof. dr. Huub Spoormans. Hij is aanspreekpunt voor vragen en klachten over wetenschappelijke integriteit. Hij kan benaderd worden via **huub.spoormans@ou.nl**.

ou.nl/commissie-en-vertrouwenspersoon-wetenschappelijke-integriteit

Ombudsfunctionaris

Als je te maken krijgt met beleid dat ongewenst of onbillijk uitwerkt, of een onjuiste of onbillijke behandeling door een functionaris, (mede)student of een orgaan van de Open Universiteit dan kun je je ook melden bij de ombudsfunctionaris van de Open Universiteit.

ou.nl/ombudsfunctionaris

Regeling Profileringsfonds

Deze regeling heeft als belangrijkste doel om studenten tegemoet te komen die – als gevolg van bijzondere omstandigheden – studievertraging oplopen en hierdoor niet in staat zijn om de cursus(sen) waarvoor ze staan ingeschreven voor het einde van de inschrijftermijn af te ronden. Het kan hierbij gaan om een verzoek tot restitutie van collegegeld of om verlenging van inschrijfduur.

Onder bijzondere omstandigheden wordt onder meer verstaan: een lichamelijke, zintuiglijke of andere functiestoornis, zwangerschap en bevalling van de student, bijzondere familieomstandigheden (ter beoordeling van de Open Universiteit), of omstandigheden door topsport (met een door NOC*NSF of Limburg Sport erkende talent- of topsportstatus die bekend is bij de topsportcoördinator van de Open Universiteit).

Ook studievertraging die ontstaat als gevolg van lidmaatschap van één werkzaamheden voor een studentorganisatie, bijvoorbeeld een opleidingscommissie of de Studentenraad, kan reden zijn om een beroep te doen op de Regeling profileringsfonds.

ou.nl/profileringsfonds

Alle bovenstaande informatie is ook verkrijgbaar in de studiecetra of telefonisch aan te vragen bij Service en informatie, T +31 (0)45 - 576 28 88.

Uitvoeringsregeling bij de onderwijs- en examenregeling 2024-2025

Op de premaster Psychologie is de uitvoeringsregeling van de bacheloropleiding van toepassing. Niet alle onderdelen zijn voor de premaster Psychologie relevant. De complete uitvoeringsregeling van de bacheloropleiding kun je daarom raadplegen in de studiegids bacheloropleiding Psychologie 2024-2025 via ou.nl/brochures. De belangrijkste onderdelen voor de premaster worden hierna met uitleg of een voorbeeld weergegeven.

Inbreng van cursussen die niet meer voorkomen in de premaster Levensloopspsychologie

Inleiding in conflicthantering en mediation (PB2412, 5 studiepunten)

Deze cursus is per 1 september 2022 vervangen door de cursus Biologische grondslagen: evolutionaire psychologie (PB1412, 5 studiepunten). Indien de cursus Inleiding in conflicthantering en mediation (PB2412, 5 studiepunten) werd afgerond, dan wordt het behaalde studieresultaat ingebracht in plaats van de cursus Biologische grondslagen: evolutionaire psychologie (PB1412, 5 studiepunten).

Seksuologie (PB2602, 5 studiepunten)

Deze cursus is per 1 september 2022 vervangen door de cursus eHealth: een gezondheidspsychologisch perspectief (PB2512, 5 studiepunten). Indien de cursus Seksuologie (PB2602, 5 studiepunten) werd afgerond, dan wordt het behaalde studieresultaat ingebracht in plaats van de cursus eHealth: een gezondheidspsychologisch perspectief (PB2512, 5 studiepunten).

Ingangseisen voor deelname aan cursussen

Als je de onderzoekspractica gaat volgen, moet je altijd een certificaat hebben (of een lopende inschrijving in een eerder kwartaal) voor het onderzoekspracticum dat ingangseis is voor het betreffende onderzoekspracticum. Ingangseisen staan vermeld bij de cursusbeschrijving in de studiegids en op de website (via Studieaanbod). Voorbeeld: het is niet mogelijk om eerst het Onderzoekspracticum experimenteel onderzoek of het Onderzoekspracticum cross-sectioneel onderzoek te volgen en daarna pas het Onderzoekspracticum inleiding onderzoek.

Compensatorische regeling

In de premaster Psychologie geldt de compensatorische regeling niet. Je moet alle cursussen in je premaster met een voldoende resultaat afsluiten. Zie voor meer informatie art. 4.2.5 van het geldende Examenreglement via ou.nl/procedures

Omvang nieuwe cursussen in relatie tot het studiepad

Cursussen met een omvang van 4,3 studiepunten kunnen worden ingebracht op gelijknamige cursussen in de OER 2024-2025 met een omvang van 5 studiepunten.

Voorbeeld: je hebt in studiejaar 2018-2019 de cursus Organisatiepsychologie van 4,3 studiepunten afgerond (S28211). In je nieuwe studiepad 2024-2025 staat de cursus Psychologie van leiderschap en organisatie van 5 studiepunten (PB2312). Om de premaster af te ronden hoef je het 'tekort' van 0,7 studiepunten niet aan te vullen.

Handige links

Studiefaciliteiten

mijnOU	ou.nl/mijnou
Studieaanbod	ou.nl/studieaanbod
Nieuws	ou.nl/studentennieuws
Studiecentra	ou.nl/studiecentra
Bibliotheek	bibliotheek.ou.nl
Studiecoach	ou.nl/studiecoach
Surfspot	surfspot.nl
Studie-informatie (faq)	ou.nl/studieinformatie

Procedures en regelgeving

OER en uitvoeringsregelingen	ou.nl/documenten
Getuigschriften	ou.nl/getuigschrift
Cum laude afstuderen	ou.nl/veelgestelde-vragen
Kosten	ou.nl/kosten
Regelingen en procedures	ou.nl/procedures
Klachten, bezwaar en beroep	ou.nl/klachten
Vertrouwenspersonen	ou.nl/vertrouwenspersonen
Ombudsfunctionaris	ou.nl/ombudsfunctionaris
Studeren met een functiebeperking	ou.nl/drempelsweg
Studeren en topsport	ou.nl/topsport

Voor en door studenten

Studieadviseurs Psychologie	studieadvies.psychologie@ou.nl
Opleidingscommissie Psychologie	opleidingscommissiepsychologie@ou.nl
Studentenraad	ou.nl/medezeggenschap
Alumni	avou.nl



Service en informatie

Heb je vragen over je studie of wil je informatie over het dichtstbijzijnde studiecentrum?

Kijk op de website voor onze bereikbaarheid:

ou.nl/contact

+31 (0)45 - 576 28 88

ou.nl/direct-contact

ou.nl/studiecentra

Studieadviseurs van Psychologie zijn bereikbaar via **studieadvies.psychologie@ou.nl**.

Eventuele wijzigingen van data en tentamenvormen zullen altijd separaat gecommuniceerd worden.

Colofon

Open Universiteit

Redactie

Faculteit Psychologie

Onderwijservices

Ontwerp

team Marketing en Communicatie

Vormgeving

Fanny Driessen

Valkenburgerweg 177, 6419 AT Heerlen - NL

Postbus 2960, 6401 DL Heerlen - NL

Aan deze uitgave kunnen geen rechten worden ontleend.

April 2024

Bezoekadres

Valkenburgerweg 177
6419 AT Heerlen
+31 (0)45 - 576 2888

Postadres

Postbus 2960
6401 DL Heerlen

→ ou.nl/psychologie