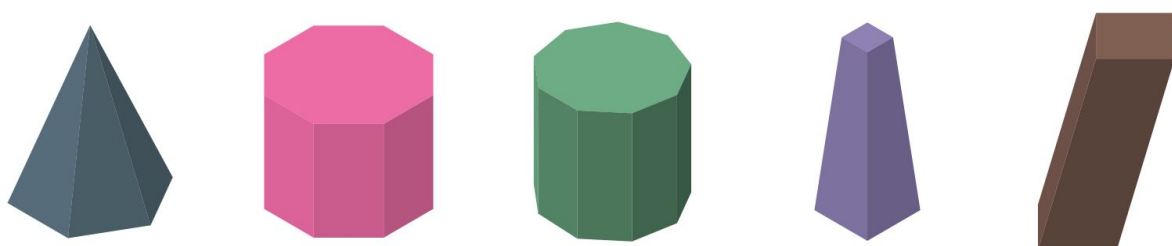


Brief 2019

adviescommissie

**Limburgs Digitaal Erfgoed**



# Brief 2019

adviescommissie

## **Limburgs Digitaal Erfgoed**

Copyright © december 2018, Adviescommissie Limburgs Digitaal Erfgoed

Auteurs: Mijke Harst-van den Berg, Remko Helms, Wilbert Helmus, Martijn Hermans, Dirk van de Leemput, Marieke van Meer, Sandra Welters, Lita Wiggers.

<b>Inleiding</b>	<b>1</b>
<b>vier principes</b>	<b>2</b>
A. Behoud van erfgoed staat voorop	3
B. Duurzaam digitaliseren bereik je met een integrale aanpak	3
C. Eigenaarschap ligt daar waar het hoort, bij de organisatie	3
D. Samenwerken en samen leren	4
<b>negen aanbevelingen</b>	<b>5</b>
1. Steunpunt voor kleine organisaties	5
2. Enkelvoudige opslag, meervoudig gebruik	6
3. Organiseer kennisdagen	6
4. Geef ruimte aan nieuwe ideeën	7
5. Zet in op context en kwaliteit	8
6. Belang van continuïteit	10
7. ICT-oplossingen vanaf nu volgens een gedistribueerd model	10
8. Stimuleer het gebruik van persistent identifiers	11
9. DERA is een nieuwe afspraak die gebruikt kan worden	11
<b>aanvullende informatie</b>	<b>12</b>
Over de adviescommissie Limburgs Digitaal Erfgoed	12
Totstandkoming van deze brief	14

# Inleiding

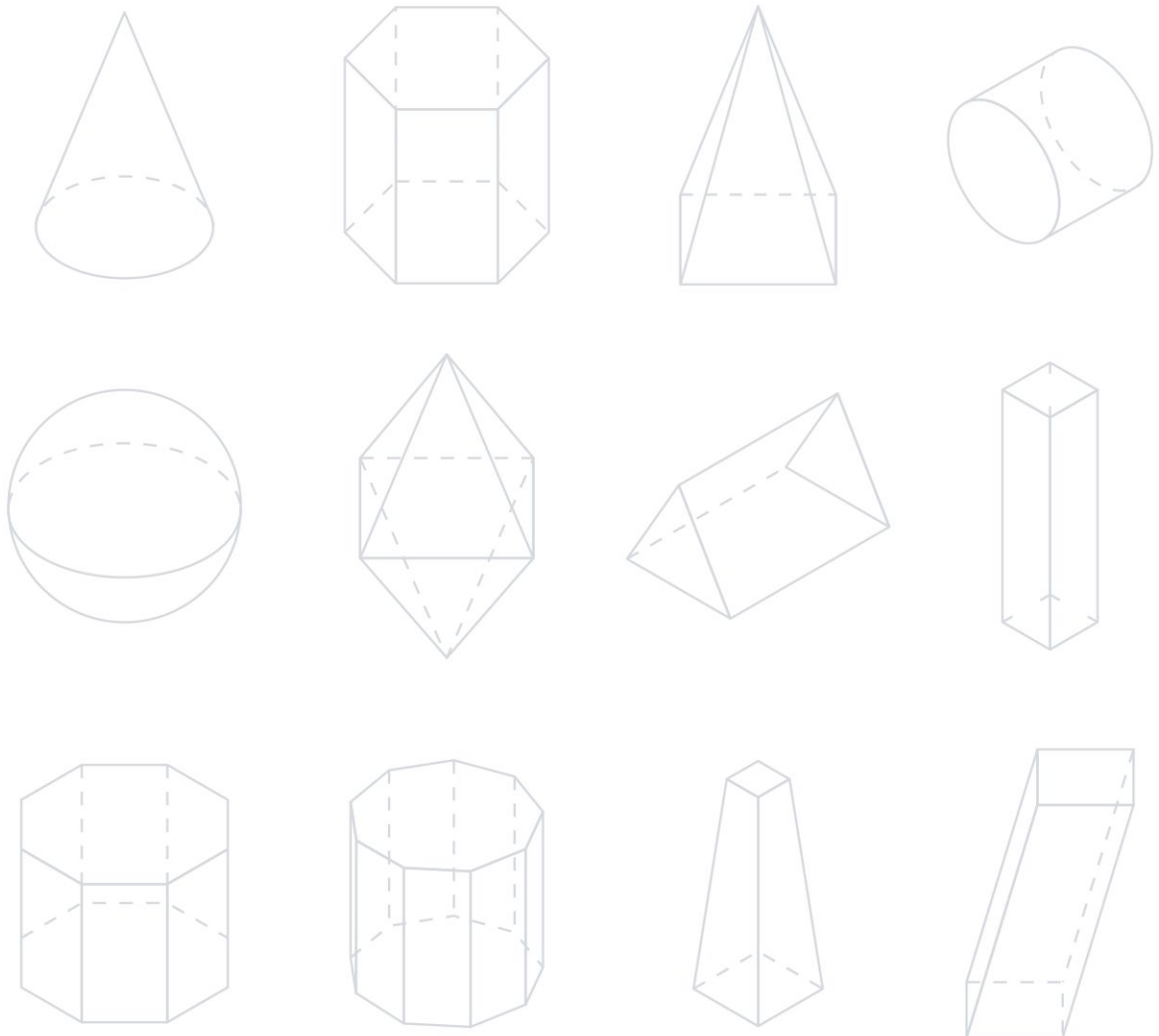
Een erfgoedorganisatie die op het punt staat stappen te nemen in haar digitalisering kijkt eerst naar zichzelf. Vragen als: wat is onze kijk op onze organisatie, onze taak en ons publiek? Welke veranderingen kunnen wij aan? De antwoorden op deze vragen zorgen ervoor dat je als organisatie de juiste keuzes kan maken. Dat geldt niet alleen voor organisaties, maar ook voor onze Provincie. Limburg is uniek in haar erfgoed en in de wijze waarop ze daar gestalte aan geeft. Limburg telt veel organisaties en instellingen, groot en klein, die collecties beheren of actief bezig zijn om Limburgs erfgoed te behouden. Dat grote aantal komt voort uit de diversiteit die onze provincie kent. Limburg heeft geen provinciaal erfgoedhuis waaromheen bepaalde belangrijke taken duidelijk zijn bepaald en dat kan coherentie wel eens in de weg staan. Juist dat unieke karakter, oftewel het DNA van Limburg, is van belang bij het uitdenken en uitwerken van een visie op digitaliseren van erfgoedcollecties. We laten ons daarbij inspireren door goede voorbeelden uit andere provincies, maar we gaan ze niet één-op-één kopiëren. Onze keuzes op het gebied van digitalisering van erfgoedcollecties hebben alleen kans van slagen als ze zo goed als mogelijk aansluiten op de Limburgse situatie.

Ons dagelijks leven is meer dan ooit verweven met internet. We leven in een tijdperk van digitalisering en connectiviteit. Het begon eind jaren negentig met stand-alone computers en evolueerde van 'verbonden computers' en 'verbonden mobiel' naar 'alles verbonden': het "*Internet of Things*". Deze digitale transformatie is in volle gang en onvermijdelijk. Elke sector, elke organisatie krijgt er mee te maken. Simpelweg omdat het gedrag van de consument continu verandert.

Voor organisaties uit de erfgoedsector ligt hierin een dubbele uitdaging: ten eerste een zo groot en divers mogelijk publiek bereiken. Erfgoedorganisaties realiseren zich dat digitale toepassingen daarvoor noodzakelijk zijn. En ten tweede heeft de erfgoedsector als geheel een verantwoordelijkheid in conserveren van vele typen collecties en ook daarvoor zijn digitale toepassingen noodzakelijk.

De Limburgse situatie is uniek, de oplossingen zullen dat ook zijn. De adviescommissie werkt daarbij ook samen met andere partijen, die soortgelijke uitdagingen hebben zoals de overheidsarchieven in Limburg.

Deze brief, die door de commissie wordt aangeboden aan Limburgse organisaties die aan erfgoedbehoud doen en aan Gedeputeerde en Provinciale Staten van de Provincie Limburg, bevat aanbevelingen die hopelijk bijdragen aan een duurzame en realistische provinciale digitaliseringsagenda.



## vier principes

**De digitaliseringsopgave van Limburg is geslaagd als over vijf jaar blijkt dat we op een duurzame manier omgaan met ons 'digitaal erfgoed'.**

**Onder duurzaam verstaan we dat het gedigitaliseerde erfgoed én de digitale collectieregistratie eenvoudig overdraagbaar en herbruikbaar zijn, zonder dat daarover (per keer) nieuwe afspraken of oplossingen voor dienen te worden bedacht. De *manier* waarop we dat doen is gestandaardiseerd, zodat alle betrokkenen weten waar ze aan toe zijn en we gebruik kunnen maken van generieke hulpmiddelen en kennis.**

De aanbevelingen 2019 in deze brief worden voorafgegaan door vier principes die kunnen helpen bij de digitaliseringsopgave in de erfgoedsector. Die principes dienen als vertrekpunt en toetssteen voor acties en initiatieven die de erfgoedsector de komende jaren gaat ondernemen.



### A. **Behoud** van erfgoed staat voorop

Het uitgangspunt van de commissie is dat het behouden en delen van Limburgs erfgoed altijd voorop staat. Erfgoedorganisaties willen hun unieke erfgoed behouden en de kennis daarvan met zoveel mogelijk mensen delen. Digitalisering is daarbij vaak een onmisbaar hulpmiddel, maar mag geen doel op zich worden. Wanneer erfgoed gedigitaliseerd en digitaal geregistreerd wordt, moet dat duurzaam en goed doordacht gebeuren.

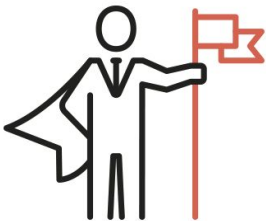


## B. Duurzaam digitaliseren bereik je met een **integrale aanpak**

De ervaring leert dat er veel komt kijken bij digitalisering van collecties of het digitaal registreren. Er zijn veel factoren die van invloed zijn op het slagen van een project of een (educatief) product. In veel gevallen blijken, achteraf bezien, de kritische succesfactoren vooral te liggen bij de niet-technologische onderdelen van een project.

Digitaliseren is meer dan ict. Het gaat over organisatie, afspraken, voorbereiding, mensenwerk, kennis, selectie en onderhoud. Vaak wordt hierbij de 20-80-verhouding gehanteerd; 20% bestaat uit techniek, 80% uit organisatie en inbedding. Digitalisering raakt aan veel facetten van collectiebehoud en ontsluiting.

Digitaliseren is kostbaar, zowel in geld als in tijd. Een goede voorbereiding van het proces is daarom een vereiste. Die voorbereiding hoeft een organisatie niet alleen te doen. Sterker nog, door gebruik te maken van reeds ontwikkelde software, tools, standaarden en kennis, draagt u bij aan de toegankelijkheid en bewaarbaarheid van een collectie.



## C. **Eigenaarschap** ligt daar waar het hoort, bij de organisatie

Dat vraagt om een aanpak waarin erfgoedorganisaties op 'eigen snelheid' en inzicht stappen in digitalisering kunnen zetten. Organisaties houden zoveel mogelijk de regie in eigen hand. Het eigenaarschap van selectie van collecties en kwaliteit ligt bij de organisatie zelf. Het is namelijk van groot belang dat organisaties zelf inschatten welke ambitie ze aankunnen. Vervolgens nemen zij zelf de verantwoordelijkheid bij het nemen van de volgende stap in hun digitaliseringsproces.

Zorg voor digitaal erfgoed vereist een zekere mate van maturiteit van de organisatie. Dat is niet vanzelfsprekend. Sommige overheden bieden ondersteuningsprogramma's die bedoeld zijn om organisaties in staat te stellen het proces te versnellen of te vergroten, op een verantwoorde en duurzame manier.

De digitaliseringopgave ligt primair bij de erfgoedorganisatie, maar die kan de ambitie(s) alleen waarmaken indien er sprake is van een solide partnerschap met de overheid (regionaal en landelijk).



## D. **Samenwerken** en samen leren

Elk museum, vereniging of andere erfgoedorganisatie kan de beschikbare tijd en geld maar één keer inzetten. Dat is rondom deze complexe thematiek gemakkelijker gezegd dan gedaan. De adviescommissie legt met deze vier principes een fundament voor een gezamenlijke nieuwe visie op digitalisering van erfgoedcollecties. Er ligt daarbij ook een rol voor grotere cultuur- en erfgoedinstellingen in Limburg. Net als de overheid kunnen zij bijdragen aan een duurzaam landschap door hun kennis in een netwerk beschikbaar te stellen aan bijvoorbeeld kleine musea en heemkundeverenigingen of lokale erfgoedinitiatieven. Dat leidt tot samenwerking en zet het vrijwilligersveld in hun kracht. En onder andere via de Coöperatie Erfgoed Limburg (CEL) gaan erfgoedorganisaties intensiever samenwerken. Dat verband kan ook worden ingezet om samen kennis te delen, elkaar te inspireren, deskundigheid en tools in te kopen en samen te experimenteren.



**De adviescommissie Limburgs digitaal erfgoed zal ieder jaar minimaal één (advies)brief uitgeven. Bij het opstellen van elke brief laat de commissie zich voeden door relevante ontwikkelingen in het Limburgse erfgoedveld en vanuit bestaande of nieuw initiatieven. Landelijke ontwikkelingen worden daarin ook meegenomen.**

In deze eerste brief van de commissie staan negen aanbevelingen waarmee in 2019 een start wordt gemaakt.

## negen aanbevelingen

### 1. Steunpunt voor kleine organisaties

**Zet een provinciaal steunpunt voor kleine (vrijwilligers-) musea en historische- en heemkundeverenigingen op. Daar kunnen zij terecht met vragen, voor advies en begeleiding op het vlak van digitale registratie en conservering van collecties.**

Dit steunpunt helpt kleine organisaties en haar medewerkers en vrijwilligers bij een kwalitatieve basisregistratie van museale, archief, audiovisuele en archeologische objecten en collecties. Daarnaast biedt dit steunpunt ondersteuning bij het digitaliseren van collecties, hetzij met tools, spreekuren of met gerichte hulp bij digitaliseren. Ze kan bij dit alles een makelaarsfunctie vervullen en organisaties helpen met het maken van keuzes. Diensten worden door het steunpunt op verzoek geleverd en zijn gedifferentieerd naar kleine musea en historische- of heemkundeverenigingen.

Kleine musea en heemkundeverenigingen zijn zeer begaan met het behoud van collecties en het levend houden van het verleden van Limburg. Een zeer grote groep vrijwilligers besteedt veel tijd en energie aan het verrijken en ontsluiten van lokaal-geënte collecties. Om de waarde van een collectie zoveel mogelijk te behouden is een gedegen basisregistratie en duurzame ontsluiting van groot belang. De commissie heeft op dit moment onvoldoende inzicht in de bestaande situatie met betrekking tot

registratie van collecties van met name vrijwilligersorganisaties. Juist op het vlak van lokale collecties kan veel worden bereikt door verenigingen en kleine musea waar nodig te helpen met een toekomstvaste conservering.

Waar het steunpunt wordt belegd zal nog onderzocht moeten worden, maar het is raadzaam dit op een plek te doen waar kennis en netwerk reeds aanwezig zijn. De Provincie Limburg faciliteert middelen en treedt op als mede-opdrachtgever. Het is sterk aan te bevelen om een verbinding te leggen met het landelijk netwerk van erfgoedsteunpunten dat Netwerk Digitaal Erfgoed momenteel opbouwt en gebruik te maken van elders in Nederland ontwikkelde kennis en ervaring.

## 2. Enkelvoudige opslag, meervoudig gebruik

### **Inzake technologie hanteren we het principe van enkelvoudige opslag, meervoudig gebruik.**

Dat wil zeggen dat de erfgoedbron of -broninformatie op één plek is opgeslagen, in de database van de bronhouder. En als deze bron op meerdere (externe) websites wordt getoond of wordt verwerkt dan putten ze direct uit de database van de bronhouder. Er wordt op deze manier verwezen naar de bron en niet gedupliceerd en in een nieuwe database geplaatst.

Methoden van linked data beschouwen wij als relevant voor de erfgoedsector. Door voortschrijdende techniek van data-organisatie en applicaties, ook wel smart services genoemd, is er geen reden meer om primair in te steken op dupliceermethoden (aggregatie), zoals die in het verleden zijn toegepast. Sterker nog, met de huidige stand van de techniek wordt het kostbaarder om te dupliceren. Daarbij mag geconstateerd worden dat een bovenmatig aantal aggregatieprojecten uit het verleden uiteindelijk niet succesvol bleken, om tal van redenen.

### 3. Organiseer kennisdagen

#### **Organiseer kennisdagen voor erfgoedprofessionals op het vlak van digitaliseren en digitaal registreren van collecties.**

Op basis van signalen uit het veld concludeert de commissie dat er bij professionele en semi-professionele organisaties behoefte is aan kennis en samenwerking.

De Coöperatie Erfgoed Limburg kan samen met Huis voor de Kunsten Limburg de erfgoedsector in Limburg overzien en zich laten inspireren door de aanpak van erfgoedhuizen in andere provincies.

Het Netwerk Digitaal Erfgoed heeft in haar programma voor 2019-2020 deskundigheidsbevordering als één van de twee speerpunten benoemd. Door gebruik te maken van concrete activiteiten en informatie die daaruit voortvloeien en door te leren van de vele, interessante ontwikkelingen bij andere provincies, hoeven we in Limburg het wiel niet zelf uit te vinden.

### 4. Geef ruimte aan nieuwe ideeën

#### **Onderzoek de mogelijkheid om een erfgoedlab op te zetten waarin nieuwe technologie met een frisse blik wordt uitgetoetst op erfgoed.**

Wat kunnen big data, blockchain, datavisualisatie en artificial intelligence betekenen voor beheren en presenteren van erfgoed? Of welke kant gaan Wikipedia of Google op als het gaat om het toegankelijk maken van kennis en collectie?

Het is in een proces van visie-ontwikkelingen en verduurzaming altijd goed om ruimte te creëren voor experiment, zeker als dat kan met kennis, allianties en ideeën van buitenaf. Sinds de start van de Brightlands Smart Services Campus in Heerlen is er veel nieuwe kennis in Limburg geland over de allernieuwste technologische ontwikkelingen. Dit is een plek dat als mogelijk vertrekpunt kan dienen van een lab, waar ideeën op de terreinen van data en presentatie gestalte kunnen krijgen.

Het is nodig om een aantal randvoorwaarden op te stellen om een dergelijk erfgoedlab tot een succes te maken. Ten eerste is het raadzaam om het lab autonoom te organiseren, zodat ook partijen van buiten de erfgoedsector mee kunnen doen. Ten tweede dient een eventuele geldelijke steun aan het lab niet ten koste te gaan van reguliere activiteiten.

## 5. Zet in op context en kwaliteit

**Verbind meer kwalitatieve dan kwantitatieve criteria aan digitalisering, waaronder het online publiceren van collecties voor het publiek.** Het bereiken van een groter publiek draait om het aanbieden van **context en kwaliteit** en minder om hoeveelheid. Context is de primaire publieksfunctie van een cultuurinstelling, en dat hoort zich ook te vertalen in de digitale presentatievormen.

De commissie is van mening dat het vergroten van publieksbereik of het vergroten van de kwaliteit van aanbod dus niet ligt in het online publiceren van 'alle' collectie-items. In dat opzicht stelt ze dat het digitaal conserveren niet gelijk staat aan het digitaal toegankelijk maken of plaatsen van collecties zonder context, waarbij dat laatste een doel op zich wordt en de benodigde investeringen niet in balans staan met het uiteindelijke publieksbereik.

Digitalisering kan een erfgoedinstelling helpen bij haar taken: context & duiding en collectiebeheer. In de huidige situatie is het risico aanwezig dat de aandacht teveel wordt afgeleid van beide doelen en dat de kosten en energie die gemoeid gaan met het 'alles-onlineprincipe' ten koste gaan van duurzame registratie en gerichte gecontextualiseerde digitale producties.

Netwerk Digitaal Erfgoed ontwikkelt hiervoor hulpmiddelen, zoals gebruikersprofielen en doelgroepstrategieën, die toegepast kunnen worden bij een kwalitatieve benadering van het ontsluiten van erfgoed.

De commissie ziet een bredere beweging waar deze aanbeveling in past; zo lijkt Europeana in de toekomst meer in te steken op beperkte, gecontextualiseerde collectie-stories in plaats van maximale hoeveelheid aan bronnen. Daarnaast wordt een

digitaliseringsopgave steeds vaker benaderd vanuit de gedachte dat de gebruiker 'centraal moet staan'.

## 6. Belang van continuïteit

**Een belangrijke voorwaarde voor alles wat de commissie in deze brief aanbeveelt, is continuïteit en rust in het veld. Zowel de erfgoedorganisaties als Provincie Limburg hebben hierin een gezamenlijke verantwoordelijkheid.**

Afgelopen jaren hebben diverse provinciale erfgoedorganisaties en de Provincie Limburg hard gewerkt aan een nieuw model voor samenwerking en ontwikkeling. De oprichting van de Coöperatie Erfgoed Limburg is één van die resultaten, maar het proces is nog in volle gang en het is raadzaam om de digitaliseringsagenda integraal te laten aanhaken op de brede erfgoedontwikkelingen in de provincie.

Immers, het bereiken van duurzaamheid op sectorniveau slaagt alleen als de sector het kan dragen, met toereikende bereidheid, middelen en samenwerking vanuit iedereen.

## 7. ICT-oplossingen vanaf nu volgens een gedistribueerd model

**Het is momenteel niet opportuun om als erfgoedveld en Provincie te investeren in (grote) overkoepelende, technische infrastructuur of platforms.**

Onze kracht ligt in onze diversiteit en ons vermogen om vanuit dat vertrekpunt een publiek te bereiken. Een gedistribueerd model past daar beter bij. Dat gaat uit van een decentrale opslag met een centraal model voor linken en uitwisselen, en dat past uitstekend bij de DERA-principes en het model dat Netwerk Digitaal Erfgoed nastreeft. Limburg kan hier zelfs een landelijke voorbeeldfunctie spelen.

Platforms als *Collectie Gelderland* en *Brabant Cloud* zijn voorbeelden van ambitieuze en waardevolle projecten waar op betrekkelijk grote schaal erfgoed wordt ontsloten. Ze gaan uit van een hoge mate van gecentraliseerde organisatie van producten en infrastructuur (en navenante overhead). Er is ook een keerzijde; dergelijke ambities zijn

duur en kosten veel tijd waarbij het nog maar de vraag is of het achterliggende beslismodel op de lange termijn stand houdt.

Voor de Limburgse situatie zal een gecentraliseerd platform de komende jaren niet haalbaar zijn. In de voorbeelden van Gelderland en Brabant geldt dat hun erfgoedtraditie en -structuren wezenlijks anders zijn dan de onze.

Laat nieuwe oplossingen aansluiten bij Web-based technologie van nu.

## 8. Stimuleer het gebruik van persistent identifiers

### **Stimuleer de implementatie van persistent identifiers en begin met een pilot.**

Persistent Identifiers (PID) is een methode waarmee verwijzingen naar een (digitaal) object op een website altijd benaderbaar blijft, ook als de betreffende website van systeem verandert met andere url's. PID's zijn een voorbeeld van een oplossing waarmee discontinuïteit door website-systemen kleiner wordt.

De technologie achter deze PID's is inmiddels dusdanig gevorderd dat deze techniek momenteel ingebed wordt in de belangrijkste collectie-software. In samenspraak tussen Netwerk Digitaal Erfgoed en deze leveranciers wordt dit momenteel mogelijk gemaakt. Vanuit Limburg kan daarbij vanzelfsprekend worden aangehaakt.

## 9. DERA is een nieuwe afspraak die gebruikt kan worden

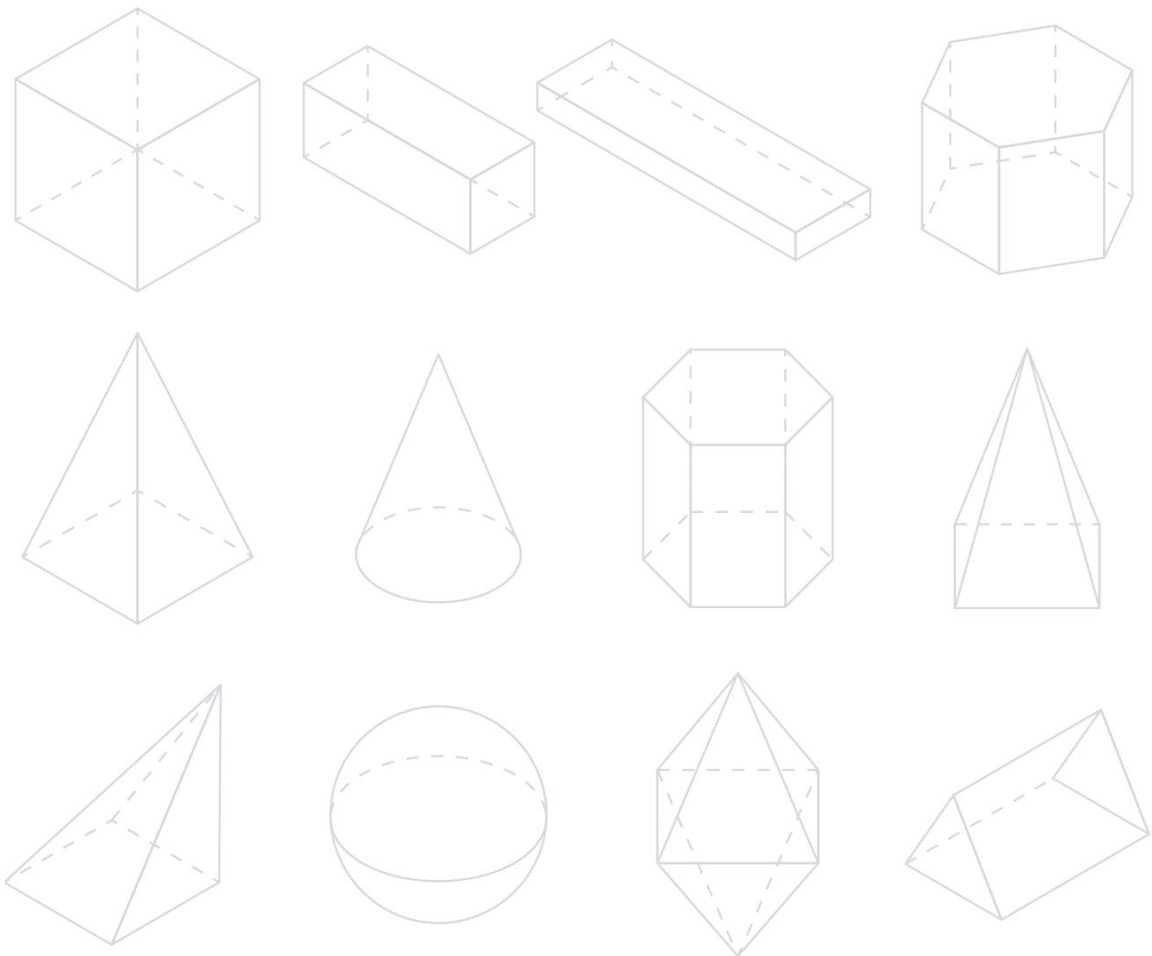
### **Provincie Limburg doet er goed aan om af te wegen of DERA inzetbaar is bij de (subsidiëring van de) ontwikkeling van digitale erfgoedproducten.**

De Nederlandse overheid wordt steeds meer een digitale overheid en daarvoor heeft ze een set van afspraken en standaarden bepaald die gelden voor digitale producten - sites, apps, software - die vanuit de overheid aan de burgers worden aangeboden. Deze afspraak heet NORA en richt zich sterk op de toegankelijkheid van digitale producten. Sinds kort is een 'dochter' hiervan ontwikkeld voor digitaal erfgoed, DERA (Digitaal Erfgoed Referentie Architectuur).

De commissie vindt dit een goede zaak en acht het belangrijk dat regionale en lokale overheden deze standaard overnemen en op enig moment opnemen in hun criteria voor significante, digitale erfgoedprojecten.

Ook de grotere archieven kunnen gebruik maken van een, onder NORA ontwikkelde, 'dochter': zij heet MARA (Modelarchitectuur Rijk Archiefinstellingen). Door de goede afstemming onder NORA wordt de toegankelijkheid ook voor Limburgse archieven en historische bronnen goed geborgd.

Een **referentiearchitectuur** geeft richting aan samenwerkende partijen, in dit geval om erfgoed informatie en archieven beter zichtbaar te maken. Door meer te ontwikkelen binnen de afspraken van de referentiearchitectuur, zorgen netwerkdeelnemers ervoor dat alles als geheel op elkaar aansluit. De referentiearchitectuur beschrijft hoe er kan worden samengewerkt over de grenzen van instellingen en sectoren heen."



# aanvullende informatie

## Over de adviescommissie Limburgs Digitaal Erfgoed

### **Welke leden heeft de veldcommissie?**

Dat zijn:

- Mijke Harst-van den Berg, collectiemanager bij Museum De Domijnen
- Remko Helms, hoogleraar informatiesystemen bij Open Universiteit
- Wilbert Helmus, netwerkmanager bij Netwerk Digitaal Erfgoed
- Dirk van de Leemput, phd-kandidaat Maastricht University / MACHH
- Marieke van Meer, manager collecties bij Limburgs Museum
- Sandra Welters, provinciaal museumconsulent bij Huis voor de Kunsten
- Lita Wiggers, directeur bij Regionaal Historisch Centrum Limburg
  
- Martijn Hermans, directeur bij Betawerk, *waarnemend voorzitter*

De commissie wordt ondersteund door Barbara Dobbeltmann van Provincie Limburg.

### **Waarom is de commissie in het leven geroepen?**

De veldcommissie draagt bij aan de totstandkoming van een nieuwe koers voor digitalisering van Limburgse erfgoedcollecties. En dan met name het duurzaam beheer van gedigitaliseerd erfgoed en het stimuleren van hergebruik. Ze maakt deel uit van een geheel aan acties die de Provincie Limburg samen met het erfgoedveld momenteel uitzet in het kader van het beleidskader "Toekomst voor erfgoed!". In het eindrapport van kwartiermaker Ard van der Tuuk is beschreven hoe de aanstelling van deze commissie past in het geheel van initiatieven en veranderingen. U kunt dit eindrapport downloaden via <https://tinyurl.com/verslagkwartiermaker>.



**Wat is haar opdracht?**

De veldcommissie bedenkt een nieuwe koers voor digitalisering van Limburgse erfgoedcollecties, met als doel het bereiken van uniformiteit, visie op standaardisering, facilitering en delen van kennis.

Ze beperkt zich tot het zogenaamde domein I, zoals omschreven in het Reflectieverslag van M. Hermans, en dat als volgt in twee onderdelen is gedefinieerd:

- I. Digitaal maken van erfgoedcollecties, teneinde de collecties duurzaam te conserveren.
- II. (Digitale) hulpmiddelen voor een duurzaam collectiebeheer.

De specifieke taken zijn:

- Het doorgronden en ondersteunen van de uitwerking van een nieuwe provinciale digitaliseringsagenda rond domein I (collectiebeheer);
- Verbindingen leggen tussen bibliotheek-, archief- en museumwezen;
- Aansluiting zoeken bij- en samenwerken met nationale agenda's, zoals de Nationale Strategie Digitaal Erfgoed en partners binnen het Netwerk Digitaal Erfgoed.

De veldcommissie levert binnen bovengenoemd kader gevraagd en ongevraagd advies aan Provincie Limburg en aan organisaties die actief zijn in het erfgoedveld, al dan niet verenigd in de nieuwe erfgoedcoöperatie. Een belangrijke voorwaarde om te komen tot een bruikbaar advies is het bereiken van een kwalitatieve dialoog tussen deze actoren, zo hoopt de commissie.

**En wat valt buiten haar opdracht?**

De commissie zal geen uitspraken doen over specifieke (aanvragen voor) projecten. Ze zal evenmin een rol spelen bij het waarderen van subsidiariteit van een project, initiatief of organisatie. Daarentegen kan de commissie ervoor kiezen om een initiatief voor zichzelf als exemplarisch te bestempelen zodra achterliggende vraagstukken van dat initiatief raken aan de agenda van de commissie.

Ten tweede laat de commissie alles omtrent het digitaal presenteren van erfgoed(collecties) buiten beschouwing. Denk hierbij aan websites of apps die zijn gericht op bereiken van publiek. Ze beseft echter dat eisen vanuit het gebruikersperspectief voor dergelijke presentatieproducten van invloed kunnen zijn op

de uitvoering van digitalisering en neemt dit gegeven om die reden dan ook in ogenschouw.

Ten derde spreekt de commissie zich niet uit over de inhoudelijke waarde van een specifieke collectie.

## Totstandkoming van deze brief

Deze brief is opgesteld op basis van de ervaring en kennis die de afzonderlijke leden van de commissie inbrengen. Bovendien is een reeks gesprekken gevoerd met personen uit Limburg en daarbuiten en is een aantal conferenties bezocht. Voor de start van de commissie in 2018 zijn er werkateliers en initiatieven georganiseerd rond het thema van digitaliseren. Resultaten en ervaringen van dat voortraject zijn ook meegenomen in de totstandkoming van deze brief.

De commissie vergadert vijf keer per jaar en de notulen zijn op te vragen bij het secretariaat.

